

## 2016 년 하노버재보험회사의 현황

(기간: 2016.1.1 ~ 2016.12.31)

- 본 공시자료는 보험업감독규정 7-44 조에 의하여 작성되었으며,  
작성내용이 사실과 다름없음을 증명합니다.

2017. 3

하노버재보험(주) 한국지점

# 목 차

<b>I.</b>	<b>주요 경영 현황 요약 .....</b>	<b>5</b>
1.	회사개요	
2.	요약재무정보	
3.	사업실적	
4.	주요경영효율지표	
<b>II.</b>	<b>일반현황 .....</b>	<b>8</b>
1.	선언문	
2.	경영방침	
3.	연혁, 추이	
4.	조직	
5.	임직원 현황	
6.	모집조직 현황	
7.	자회사	
8.	자본금	
9.	대주주	
10.	주식소유현황	
11.	계약자배당	
12.	주주배당	
13.	주식매수선택권 부여내용	
<b>III.</b>	<b>경영 실적 .....</b>	<b>11</b>
1.	경영실적 개요	
2.	손익발생원천 별 실적	
<b>IV.</b>	<b>재무에 관한 사항 .....</b>	<b>12</b>
1.	재무상황 개요	
2.	대출금 운용	
3.	유가증권투자 및 평가손익	
4.	금융상품 현황	

- 5. 금융상품의 공정가치 서열체계
- 6. 부동산 보유 현황
- 7. 책임준비금 적립
- 8. 책임준비금 적정성 평가
- 9. 보험계약과 투자계약 구분
- 10. 외화자산, 부채
- 11. 대손상각 및 대손충당금
- 12. 대손준비금 등의 적립
- 13. 부실대출 현황
- 14. 보험계약 현황
- 15. 재보험 현황
- 16. 재보험자산의 손상

**V. 경영 지표 ..... 21**

- 1. 자본의 적정성
- 2. 자산건전성 지표
- 3. 수익성 지표
- 4. 유동성 지표
- 5. 생산성 지표
- 6. 신용평가 등급

**VI. 위험관리(해당사항 없음) .....26**

**VII. 기타 경영현황 .....26**

- 1. 자회사 경영실적
- 2. 타금융기관과의 거래내역
- 3. 내부통제
- 4. 기관경고 및 임원 문책사항
- 5. 임직원 대출잔액
- 6. 사외이사 등에 대한 대출 및 기타 거래내역
- 7. 금융소비자보호실태평가결과
- 8. 민원발생 건수
- 9. 불완전판매비율, 불완전판매계약해지율 및 청약철회비율 현황

- 10. 보험금 부지급률 및 보험금 불만족도
- 11. 사회 공헌 활동
- 12. 보험회사 손해사정업무 처리현황
- 13. 신탁부분

**VIII. 재무제표 및 감사보고서(별첨) ..... 27**

**IX. 기타 필요한 사항..... 27**

- 1. 임원현황
- 2. 이용자편람

## I. 주요경영현황요약

### 1. 회사개요

#### - 회사연혁

2007.12.7.	보험사업 예비인가 허가(금융위원회)
2008.1.31.	서울지방법원 상업등기
2008.2.5.	외국기업 국내지사 설치신고(재정기획부)
2008.2.16	법인등록 및 사업자등록(종로세무서)
2008.3.12.	영업기금 250 억원 도입
2008.5.23.	보험사업 본인가 허가(금융위원회)

#### - 임원 및 대주주 현황

구분	성명	직명	담당업무
상근임원	박상경	지점장	지점 총괄

박상경 지점장은 2008 년 3 월부터 2017 년 3 월말 현재까지 하노버재보험(주)한국지점의 지점장을 역임하고 있습니다.

#### - 조직현황

하노버재보험(주)한국지점의 조직은 2017 년 3 월말 현재 지점장포함 총 9 인으로 구성되어 있습니다.

## 2. 요약재무정보

### 1) 요약 대차대조표 (재무상태표)

(단위 : 백만원)

구분	2016년도	2015년도	증감액
1. 현금및예치금	19,620	15,107	4,513
2. 유가증권	30,049	30,091	(42)
3. 고정자산	344	308	36
4. 기타자산	22,772	24,716	(1,944)
자산총계	72,785	70,222	2,563
1. 책임준비금	12,304	13,109	(805)
2. 기타부채	27,736	28,390	(654)
부채총계	40,040	41,499	(1,459)
1. 영업기금	25,000	25,000	-
2. 이익잉여금(결손금)	7,762	3,701	4,061
3. 기타포괄손익누계액	(17)	22	(39)
자본총계	32,745	28,723	4,022
부채와자본총계	72,785	70,222	2,563

주) 모든 항목 K-IFRS 기준

### 2) 요약(포괄)손익계산서

(단위 : 백만원)

구분	2016년도	2015년도	증감액
1. 경과보험료	59,905	60,060	(155)
2. 발생손해액	40,760	41,155	(395)
3. 순사업비	14,791	14,972	(181)
4. 보험영업이익	4,354	3,932	422
5. 투자영업이익	628	843	(215)
6. 영업외이익	(1)	-	(1)
7. 법인세차감전순이익	4,980	4,776	204
8. 법인세비용	920	196	724
9. 당기순이익	4,060	4,579	(519)
(비상위험준비금 적립액)	4,060	3,701	359
(대손준비금 및 비상위험준비금 적립후 당기순이익)	-	878	(878)
10. 기타포괄손익	(38)	119	(157)
11. 총포괄손익	4,022	4,698	(676)

주) 모든 항목 K-IFRS 기준

### 3. 사업실적

- 하노버재보험(주)한국지점은 2008년 5월 23일 금융위원회로부터 생명보험 및 제 3보험의 재보험업 인가를 얻어 영업을 개시하였습니다. 이후 고객과 당사의 동반 성장을 위해 계속적으로 노력해왔습니다.
- 당 10기 2016 사업연도(이하 2016년도 또는 당기)는 59,996 백만원의 수재보험료, 41,600 백만원의 수재보험금을 통해 4,060 백만원의 당기순이익을 얻었습니다. 당 10기는 전 9기 2015년도(이하 2015년도 또는 전기) 대비 수재보험료 2,532 백만원 증가 등 지속적인 성장을 이뤄나가고 있습니다.
- 수재보험금은 41,600 백만원으로 전년대비 273 백만원 감소하였습니다. 순사업비는 14,791 백만원으로 수재보험수수료 및 수재이익수수료 12,760 백만원과 사업제경비 2,033 백만원 등으로 구성되어 있습니다.

(단위 : 백만원)

구분	2016년도	2015년도	증감액
1. 수재보험료	59,996	57,464	2,532
2. 수재보험금	41,600	41,873	(273)
3. 순사업비	14,791	14,972	(181)

주) 모든 항목 K-IFRS 기준

### 4. 주요경영효율지표

#### - 손해율 및 사업비율

2016년도 당사의 손해율은 68.04%입니다. 2015년도 대비 0.48%p 개선된 수치입니다. 2016년도의 사업비율은 24.65%로, 전기 대비 1.41%p 감소하였습니다. 당기의 보유보험료 증가가 사업비율 감소의 주 원인입니다.

#### - 자산운용율 및 수익율

2016년도 12월 말 현재 당사 대부분의 운용 자산은 정기 예금(18,000 백만원) 및 특수채(30,049 백만원)로 구성되어 있습니다. 당 사업연도의 자산운용율은 68.24%이며 수익율은 0.88%입니다. 전기 대비 운용자산의 4,471 백만원 증가로 자산운용율은 3.88%p 상승하였지만, 전년도 대비 낮게 형성된 시장금리로 인하여 자산수익율은 0.34%p 하락하였습니다.

구 분		2016년도		2015년도	
손 해 율		68.04		68.52	
사업비율		24.65		26.06	
자산운용율(수익율)		68.24(0.88)		64.36(1.22)	
지급여력비율	지급여력금액	216.57	33,229	201.72	28,921
	지급여력기준금액		15,343		14,337
효력상실해약율		-		-	
계약유지율		-		-	
금융소비자보호실태평가결과		-		-	
신용평가등급		-		-	

주) 모든 항목 K-IFRS 기준

## II. 일반현황

### 1. 선언문

하노버재보험(주) 한국지점은 2016년 6월, 창사 50주년을 맞은 세계 3위의 재보험사인 하노버리 그룹의 한국지점입니다. 2008년 5월 한국시장에서 영업을 시작한 이래 국내 생명 및 제 3보험의 재보험시장에서 가치창출을 통한 고객과의 동반성장을 위해 매진해왔습니다.

향후 보험 산업 환경은 대내적으로는 상품자율화 등의 규제 완화가 이루어 지고 있으며, 대외적으로는 유럽연합의 Solvency II 의 도입 및 IFRS 17 의 적용 등으로 보험회사의 건전성이 강화되고 효율적인 자본관리가 요구되고 있습니다.

이에 당사는 고령화에 따른 장수위험관리 및 혁신적인 보험상품의 개발을 통하여 고객의 다양한 요구에 능동적으로 가장 적합한 해법을 제공하고자 합니다. 또한, 장기적으로 신뢰할 수 있는 파트너가 되고자 노력하며, 고객과의 협력관계를 증진을 통하여 경쟁력 있는 전사적 위험관리 해법을 제공하여 한국 보험산업 발전에 기여하고자 합니다.

본 자료는 보험업감독규정 제 7-44 조의 규정에 의하여 작성하였으며, 하노버재보험(주) 한국지점의 전반적인 사항에 대하여 성실하게 작성한 내용을 수록하고 있습니다.

2017년 3월 31일

하노버재보험(주) 한국지점

대표 박상경





## 2. 경영방침

하노버재보험은 매년 두 자릿 수 이상의 지속적인 수익성 달성으로 수익성 측면에서의 전세계 3위의 재보험사로 성장, 회사가치의 증가를 목표로 하고 있습니다.

동 목표의 실현을 위하여 다음과 같은 미션을 갖고 경영에 임하고 있습니다.

- 하노버재보험을 21 세기의 성공적이고 모범적인 재보험사로 포지셔닝
- 다양하고 수익성 있는 비즈니스 포트폴리오 운용
- 경쟁력있는 가격 제시로 시장 공략
- 적극적인 솔루션 제공
- 신뢰받고 융통성 있는 상담자로서의 역할 수행

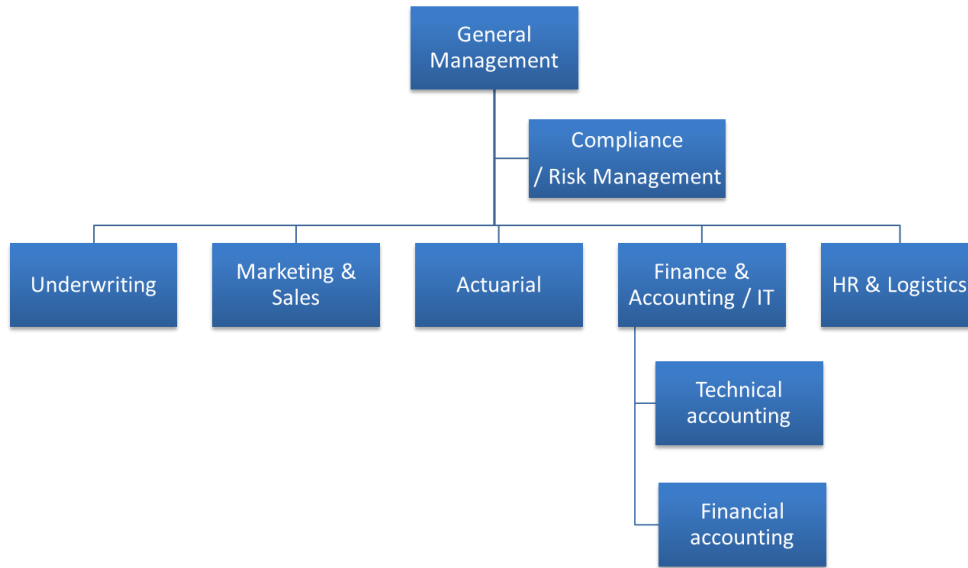
고객을 가장 우선시하는 하노버재보험은 체계적인 고객관리기법을 기획하고 관리합니다. 이를 통하여 고객과 장기적인 협력관계를 유지하고 궁극적으로는 상호에게 수익 가능성을 넓혀 나가고자 합니다.

## 3. 연혁 · 추이

2007.12.7.	보험사업 예비인가 허가(금융위원회)
2008.1.31.	서울지방법원 상업등기
2008.2.5.	외국기업 국내지사 설치신고(재정기획부)
2008.2.16	법인등록 및 사업자등록(종로세무서)
2008.3.12.	영업기금 250 억원 도입
2008.5.23.	보험사업 본인가 허가(금융위원회)

## 4. 조직

### 1) 조직도



2) 영업조직 - 해당사항 없음

5. 임직원 현황

(2017년 3월 31일 현재)

(단위 : 명)

구 분		2016년도	2015년도
임원	등기임원(사외이사포함)	1	1
	비등기임원	0	0
직원	정규직	6	6
	비정규직	2	3
합 계		9	10

주) 2015년도 임직원 현황은 2016년 3월 31일 현재 기준

6. 모집조직 현황 - 해당사항 없음

7. 자회사 - 해당사항 없음

8. 자본금

- 영업기금: 250억(2008년 3월 12일 도입)

9. 대주주 - 해당사항 없음

10. 주식소유현황 - 해당사항 없음

11. 계약자배당 - 해당사항 없음

12. 주주배당 - 해당사항 없음

13. 주식매수선택권 부여내용 - 해당사항 없음

### III. 경영실적

#### 1. 경영실적 개요

(단위 : 백만원)

구 분	2016년	2015년
수 재 보 험 료	59,996	57,464
수 재 보 험 금	41,600	41,873
순 사 업 비	14,791	14,972
장 기 환 급 금	0	0
총 자 산	72,785	70,222
보험계약준비금	12,304	13,109
당 기 순 손익	4,060	4,579

주) 모든 항목 K-IFRS 기준

#### 2. 손익발생원천 별 실적

- 보험부문: 당 10 기의 보험영업손익은 3,548 백만원으로 전 9 기의 461 백만원 대비 3,087 백만원 증가하였습니다. 이는 개선 된 영업실적으로 보험수익이 전년 대비 2,535 백만원 증가하였으며, 보험비용은 551 백만원 감소하였기 때문입니다.

- 투자부문: 당 10기의 투자영업손익은 627백만원으로 전 9기 843백만원 대비 216백만원 감소하였습니다. 전기 대비 낮은 시장금리로 인해 투자 수익은 감소한 반면, 자산운용사 지급 수수료는 증가하였기 때문입니다.

(단위 : 백만원)

구 분		2016년도	2015년도	증감
보험부문	보험영업손익	3,548	461	3,087
	(보험수익)	59,996	57,461	2,535
	(보험비용)	56,448	56,999	(551)
투자부문	투자영업손익	627	843	(216)
	(투자영업수익)	698	870	(172)
	(투자영업비용)	71	27	44
책임준비금전입액(△)		(805)	(3,471)	2,666
영 업 손 익		4,980	4,776	204
기타부문	기타손익	(1)	-	(1)
	(기타수익)	-	1	(1)
	(기타비용)	1	1	-
특별계정부문	특별계정손익	-	-	-
	(특별계정수익)	-	-	-
	(특별계정비용)	-	-	-
경상손익		4,980	4,776	204
특 별 이 익		-	-	-
특 별 손 실		-	-	-
법인세비용		920	196	724
당기순손익		4,060	4,580	(520)

주 1) 모든 항목 K-IFRS 기준

주 2) 특별계정은 퇴직보험, 퇴직연금 특별계정임

## IV. 재무에 관한 사항

### 1. 재무상황 개요

#### 1) 일반계정

- 2016 년도와 2015 년도의 일반계정의 구성비는 큰 차이가 없습니다. 당기순이익 4,060 백만원 달성으로 인한 현금 유입의 증가로 현금 및 예치금이 4,512 백만원 증가하여 그 구성비가 전년대비 5.41%p 증가하였습니다. 이로 인해 자산 및 자본이 각각 전 년 대비 2,563 백만원, 4,022 백만원 증가하였습니다.

(단위 : 백만원,%)

구 분		2016년도		2015년도	
			구성비		구성비
자산	현금 및 예치금	19,620	26.96	15,107	21.51
	당기손익인식증권	-	-	-	-
	매도가능증권 (매도가능금융자산)	30,049	41.28	30,091	42.85
	만기보유증권 (만기보유금융자산)	-	-	-	-
	관계·종속기업 투자주식	-	-	-	-
	대출채권	-	-	-	-
	부동산	-	-	-	-
	고정자산	344	0.47	308	0.44
	기타자산	22,772	31.29	24,716	35.20
	특별계정자산	-	-	-	-
	자산총계	72,785	100.00	70,222	100.00
부채	책임준비금	12,304	16.90	13,109	18.67
	기타부채	27,736	38.11	28,390	40.43
	특별계정부채	-	-	-	-
	부채총계	40,040	55.01	41,499	59.10
자본	자본총계	32,745	44.99	28,723	40.90
	부채 및 자본총계	72,785	100.00	70,222	100.00

주 1) 잔액기준

주 2) 모든 항목 K-IFRS 기준

**2) 특별계정 - 해당사항 없음**

**2. 대출금 운용 - 해당사항 없음**

**3. 유가증권투자 및 평가손익**

**1) 유가증권투자 및 평가손익**

- 당사는 2016년 12월말 현재 매도가능증권에 30,049 백만원을 투자하고 있습니다.

(단위 : 백만원)

구 분		공정가액	평가손익
일반 계정	당기손익인식증권(A)	주식	-
		채권	-
		수익증권	-
		해외유가증권	-
		신종유가증권	-
		기타유가증권	-
	매도가능증권(B)	주식	-
		출자금	-
		채권	30,049
		수익증권	-
		해외유가증권	-
		신종유가증권	-
	만기보유증권(c)	기타유가증권	-
		채권	-
		수익증권	-
		해외유가증권	-
		신종유가증권	-
	관계·종속기업투자주식(D)	기타유가증권	-
		주식	-
	소계(A+B+C+D)		30,049
특별 계정	출자금	-	
	주식	-	
	기타유가증권	-	
	해외유가증권	-	
	수익증권	-	
	채권	-	
소계		-	-
<b>합계</b>		<b>30,049</b>	<b>0</b>

주 1) 모든 항목 K-IFRS 기준

주 2) 대여유가증권은 해당항목에 합산함

주 3) 특별계정은 퇴직보험, 퇴직연금특별계정임

**2) 매도가능증권 평가손익 - 해당사항 없음**

## 4. 금융상품 현황

- 2016년 4/4분기 재보험실적분과 관련하여 2016년 12월말 현재 정산일 미 도래로 당분기 재보험미수금 및 재보험미지급금은 전분기 대비 크게 증가하였습니다. 이는 대여금 및 수취채권과 기타금융부채를 각각 증가시키는 원인이 되었습니다.

(단위 : 백만원)

구분		당분기		전분기	
		장부가액	공정가액	장부가액	공정가액
금융자산	당기손익인식금융자산	-		-	-
	매도가능금융자산	30,049	30,049	30,169	30,169
	만기보유금융자산	-		-	-
	대여금 및 수취채권	40,678	40,678	16,397	16,397
	합계	70,727	70,727	46,566	46,566
금융부채	당기손익인식금융부채	-	-	-	-
	기타금융부채 <sup>주2)</sup>	26,642	26,642	7,301	7,301
	합계	26,642	26,642	7,301	7,301

주 1) 한국채택국제회계기준 제 1039 호 (금융상품: 인식과 측정)에 따른 금융상품 분류

주 2) 기타금융부채: 상각후원가측정금융부채 26,642 백만원으로 보험미지급금 25,914 백만원, 미지급금 5 백만원, 미지급비용 723 백만원으로 구성되며, 위험회피회계적용파생상품부채는 해당사항 없음

## 5. 금융상품의 공정가치 서열체계

- 2016년 12월말 현재 공정가치 서열체계 레벨 1 에 해당하는 금융자산 30,049 백만원을 보유하고 있습니다.

(단위 : 백만원)

항목		공정가액 서열체계			
		레벨 1 <sup>주1)</sup>	레벨 2 <sup>주2)</sup>	레벨 3 <sup>주3)</sup>	합계
금융자산	당기손익인식금융자산	-	-	-	-
	매도가능금융자산	30,049	-	-	30,049
	합계	30,049	-	-	30,049
금융부채	당기손익인식금융부채	-	-	-	-

주 1) 동일한 자산이나 부채에 대한 활성시장의 조정되지 않은 공시가격

주 2) 직접적으로(예: 가격) 또는 간접적으로(예: 가격에서 도출되어) 관측 가능한 자산이나 부채에 대한 투입변수. 단 공정가치 레벨 1 에 포함된 공시가격은 제외함

주 3) 관측 가능한 시장자료에 기초하지 않은 자산이나 부채에 대한 투입변수(관측 가능하지 않은 투입 변수)

**6. 부동산 보유 현황 - 해당사항 없음**

**7. 책임준비금 적립**

- 당기에 적립한 책임준비금은 총 12,304 백만원입니다. 책임준비금은 일반계정의 지급준비금 10,311 백만원과 미경과보험료적립금 1,993 백만원으로 구성되어있습니다.

- 특별계정은 해당사항이 없습니다.

(단위 : 백만원)

구분		2016	2015
일반계정	보험료적립금	-	-
	지급준비금	10,311	11,208
	미경과보험료적립금	1,993	1,901
	보증준비금	-	-
	계약자배당준비금	-	-
	계약자이익배당준비금	-	-
	배당보험손실보전준비금	-	-
	소계	12,304	13,109
특별계정	보험료적립금	-	-
	계약자배당준비금	-	-
	계약자이익배당준비금	-	-
	소계	-	-
합계		12,304	13,109

주 1) 특별계정은 퇴직보험, 퇴직연금특별계정임

주 2) 모든 항목 K-IFRS 기준

**8. 책임준비금 적정성평가**

**1) 책임준비금 적정성평가 결과**



(단위 : 백만원)

구분			평가대상 준비금 (A)	LAT평가액 (B)	잉여(결손) 금액 (C=A-B)
장기손해보험 (개인연금포함)	금리 확정형	유배당	-	-	-
		무배당	1,990	-	1,990
	금리 연동형	유배당	-	-	-
		무배당	-	-	-
일반손해보험 (자동차보험 제외)			3	-	3
자동차보험			-	-	-
<b>합계</b>			<b>1,993</b>	<b>-</b>	<b>1,993</b>

주) 미래현금흐름의 추정으로 산출된 책임준비금 적정성 평가금액은 부의 값으로, 평가의 취지에 맞게 평가금액을 0 원으로 처리

## 2) 현행추정 가정의 변화수준 및 변화근거

주요가정	변화수준		변화근거
	직전 평가시점	해당 평가시점	
할인율	기간별 1.27%~2.14%	기간별 0.96%~2.10%	금리변동
위험률	특약별/ 경과기간별 47%~196%	특약별/ 경과기간별 47%~196%	변화 없음
해약률	특약별/ 경과기간별 5%~30%	특약별/ 경과기간별 5%~30%	변화 없음
사업비율	4.0%	4.0%	변화 없음

## 3) 재평가 실시 사유

<b>재평가 실시 사유</b>
현행추정가정에 중요한 변동은 없으나 결산 반영으로 재평가 실시

## 9. 보험계약과 투자계약 구분

- 2016 년 12 월 말 현재 당사는 지급준비금 10,311 백만원과 미경과보험료적립금 1,993 백만원을 일반계정 보험계약부채로 보유하고 있습니다.
- 특별계정은 해당사항 없습니다.

계정	구분	당분기	전분기
일반	보험계약부채	12,304	12,522
	투자계약부채	-	-
	소계	12,304	12,522
특별	보험계약부채	-	-
	투자계약부채	-	-
	소계	-	-
합계	보험계약부채	12,304	12,522
	투자계약부채	-	-
	합계	12,304	12,522

주) 보험업감독업무시행세칙 별표 26 제 2 장(보험계약분류 등)에 따른 구분

## 10. 외화자산 및 부채 - 해당사항 없음

## 11. 대손상각 및 대손충당금

- 당기 말 각 거래처별 보험미지급금을 차감한 후 재보험미수금은 1,266 백만원이며 모두 정상자산으로 분류되어 총 6 백만원이 대손충당금으로 산정 되었습니다.

(단위 : 백만원)

구 분	2016년	2015년
대 손 총 당 금	6	8
일 반 계 정	6	8
국 내 분	6	8
국 외 분	0	0
특 별 계 정	0	0
대 손 준 비 금	0	0
일 반 계 정	0	0
국 내 분	0	0
국 외 분	0	0
특 별 계 정	0	0
합 계	6	8
일 반 계 정	6	8
국 내 분	6	8
국 외 분	0	0
특 별 계 정	0	0
대 손 상 각 액	0	0
일 반 계 정	0	0
국 내 분	0	0
국 외 분	0	0
특 별 계 정	0	0

주 1) 특별계정은 퇴직보험, 퇴직연금특별계정임

주 2) 모든 항목 K-IFRS 기준

## 12. 대손준비금 등의 적립

- 대손준비금은 해당사항이 없습니다.

- 당분기 당사는 전분기말 비상위험준비금 적립액(5,347 백만원)에 2,415 백만원을 추가 적립하여 2016년 12월 말 현재 총 7,762 백만원의 비상위험준비금을 적립하였습니다.

(단위 : 백만원)

	계정	전분기말	전입	환입	당분기말
이익잉여금	대손준비금 <sup>주1)</sup>	-	-	-	-
	비상위험준비금 <sup>주2)</sup>	5,347	2,415	-	7,762
	합계	5,347	2,415	-	7,762

주 1) 보험업감독규정 제 7-4 조에 따라 적립된 금액

주 2) 보험업감독규정 제 6-18 조의 2 에 따라 적립된 금액(손보만 해당)

주 3) 당분기말 = 전분기말+전입-환입

주 4) 모든 항목 K-FIRS 기준

### 13. 부실대출 현황 - 해당사항 없음

### 14. 보험계약현황

- 개선된 사업의 결과로 2016년도 총 59,996 백만원의 수재보험료를 달성하였으며 이는 전년 대비 2,532 백만원 증가한 수치입니다. 당사의 수재보험료는 특종보험 49,058 백만원(구성비 81.83%)과 장기보험 10,938 백만원(구성비 18.17%)으로 구성되어 있습니다.

(단위 : 건, 백만원, %)

구 분		2016년도				2015년도			
		건 수		수재 보험료		건 수		수재 보험료	
			구성비		구성비		구성비		구성비
일반계정	화 재			0	0.00			0	0.00
	해 상			0	0.00			0	0.00
	자동차			0	0.00			0	0.00
	보 증			0	0.00			0	0.00
	특 종			49,058	81.77			46,540	80.99
	장 기			10,938	18.23			10,924	19.01
	개인연금			0	0.00			0	0.00
일반계정계				59,996	100.00			57,464	100.00
특별계정계				0	0.00			0	0.00
합 계				59,996	100.00			57,464	100.00

주) 특별계정은 퇴직보험, 퇴직연금특별계정임

### 15. 재보험 현황

#### 1) 국내 재보험거래 현황

- 당반기(2016년 7월~12월) 당사는 수입보험료 45,411 백만원, 지급보험금 30,419 백만원, 지급수수료 10,240 백만원의 국내 수재보험거래 성과를 달성하였습니다. 수지차액은 4,752 백만원으로 전반기(2016년 1월~6월) 대비 3,864 백만원 증가하였습니다.

- 출재보험거래는 해당사항이 없습니다.

(단위: 백만원)

구 분		전반기	당반기	전반기대비 증감액		
국	수	수입보험료	14,585	45,411	30,826	
		지급수수료	2,520	10,240	7,720	
	재	지급보험금	11,177	30,419	19,243	
		수지차액(A)	888	4,752	3,864	
내	출	지급보험료	0	0	0	
		수입수수료	0	0	0	
		재	수입보험금	0	0	0
			수지차액(B)	0	0	0
	순수지 차액 (A+B)		888	4,752	3,864	

주) 모든 항목 K-IFRS 기준

## 2) 국외 재보험거래 현황 - 해당사항 없음

## 16. 재보험자산의 손상 - 해당사항 없음

## V. 경영지표

### 1. 자본의 적정성

#### 1) B/S 상 자기자본

- 당사는 독일 하노버재보험의 한국지점으로 2008년 한국에서 사업을 시작하며 본사로부터 최초 영업기금 250 억원을 도입 받았습니다. 2016년도 기말 자본총계는 32,745 백만원으로 2016년 3분기 대비 2,360 백만원 증가하였습니다. 이는 보험 영업 이익 창출로 이익잉여금이 증가하였기 때문입니다.

(단위: 백만원)

구분	2016년 4분기	2016년 3분기	2016년 2분기
<b>자본총계</b>	32,745	30,385	29,499
자본금	25,000	25,000	25,000
자본잉여금	-	-	-
이익잉여금	7,762	5,347	4,442
자본조정	-	-	-
기타포괄손익누계액	(17)	39	56

주) 모든 항목 K-IFRS 기준

## 2) 지급여력비율 내용 및 산출방법 개요

- 지급여력비율(RBC 비율)은 지급여력금액과 지급여력기준금액의 비율로 보험업감독업무시행세칙 제 5-7 조 3 의 [별표 22]의 산출기준을 적용하여 작성하였습니다.
- 2016년 4분기 지급여력비율은 216.57%로 2016년 3분기 대비 8.21%p 개선되었습니다. 이는 당기순이익 증가로 인하여 2016년 4분기의 지급여력금액(33,229 백만원)이 2016년 3분기 대비 2,642 백만원 증가 하였기 때문입니다. 2016년 4분기 지급여력기준금액은 15,343 백만원으로 2016년 3분기 대비 664 백만원 증가하였습니다. 이는 보유보험료 증가에 따른 보험가격위험액 증가(568 백만원 증가)와 2016년 12월 31일자부터 시행된 신용위험계수 상향에 따른 신용위험액 증가(188 백만원 증가)에 기인합니다.

(단위: 억원, %)

구분	2016년 4분기	2016년 3분기	2016년 2분기
<b>지급여력비율(AB)</b>	216.57	208.36	202.79
지급여력금액(A)	332	306	297
지급여력기준금액(B)	153	147	146
보험위험액	146	140	140
금리위험액	-	-	-
신용위험액	7	5	4
시장위험액	-	-	-
운영위험액	6	6	6

주 1) 지급여력비율은 RBC 연결재무제표를 기준으로 산출한다. (다만, 연결대상 회사가 없는 경우에는 개별재무제표를 기준으로 산출한다)

주 2) 모든 항목 K-IFRS 기준

## 3) 최근 3개 사업연도 동안 지표의 주요 변동 요인

- 최근 3 개 사업연도의 지급여력비율은 긍정적인 보험영업결과에 따른 당기순이익의 발생으로 계속 개선되어 왔습니다.

- 2016 년도 지급여력비율은 216.57%로 2015 년도 201.72% 대비 14.85%p, 2014 년도 178.69% 대비 37.88%p 증가하였습니다.

- 지급여력기준금액 신용위험 신뢰수준 제도개선으로 2015 년도부터 신용위험계수가 점차 상향되고 있어 신용위험액이 3 개년도 동안 증가하는 추이를 보이고 있습니다.

(단위: 백만원, %)

구분	2016년도	2015년도	2014년도
<b>지급여력비율(AB)</b>	216.57	201.72	178.69
지급여력금액(A)	33,229	28,921	24,021
지급여력기준금액(B)	15,343	14,337	13,443

주 1) 모든 항목 K-IFRS 기준

주 2) 지급여력비율은 보험업감독업무시행세칙 제 5-7 조의 3, [별표 22]의 산출기준을 따른다. 다만, 2016 년도에는 2016.12.28 개정된 [별표 22]의 산출기준을, 2015 년도는 2015.7.8 개정된 [별표 22]를, 2014 년도는 2014.12.26 개정된 [별표 22]를 따름

## 2. 자산건전성지표

### 1) 부실자산비율

- 2016 년도 자산건전성분류대상자산은 총 31,398 백만원으로 2015 년도 31,910 백만원 대비 512 백만원 감소하였습니다. 보험미수금 428 백만원과 미수수익 54 백만원의 감소가 이의 주 원인입니다. 당기 말 자산건전성분류대상자산 모두 정상분류 자산으로 가중부실자산은 해당사항이 없습니다.

(단위 : 백만원, %, %p)

구분	2016년도	2015년도	전년대비 증감
가중부실자산(A)	-	-	0
자산건전성 분류대상자산(B)	31,398	31,910	(512)
비율(A/B)	-	-	0

주) 모든 항목 K-IFRS 기준

## 3. 수익성 지표

### 1) 손해율

- 2016 년도 손해율은 68.04% 입니다. 전년대비 발생손해액은 395 백만원, 경과보험료는 155 백만원 감소하여 0.48%p 개선된 손해율을 달성 하였습니다.

(단위 : 백만원, %, %p)

구 분	2016년도	2015년도	전년대비 증감
발생손해액(A)	40,760	41,155	(395)
경과보험료(B)	59,905	60,060	(155)
손해율(A/B)	68.04	68.52	(0.48)

주) 모든 항목 K-IFRS 기준

## 2) 사업비율

- 2016 년도의 사업비율은 2015 년 26.06% 대비 1.41%p 감소한 24.65% 입니다. 보유보험료의 2,535 백만원 증가와 비용절감의 노력으로 인한 순사업비 181 백만원 감소가 그 이유 입니다.

(단위 : 백만원, %, %p)

구 분	2016년도	2015년도	전년대비 증감
순사업비(A)	14,791	14,972	(181)
보유보험료(B)	59,996	57,461	2,535
사업비율(A/B)	24.65	26.06	(1.41)

주) 모든 항목 K-IFRS 기준

## 3) 운용자산이익율

- 당 사업연도의 투자영업손익은 628 백만원, 경과운용자산은 47,120 백만원으로 운용자산이익율은 1.33% 입니다. 보험영업이익의 증대로 경과운용자산이 전년대비 3,378 백만원 증가하였음에도 불구하고 낮은 이자율의 영향으로 투자영업손익이 216 백만원 감소하였습니다. 이 결과 당 사업연도 운용자산이익율은 전년대비 0.60%p 감소하였습니다.

(단위 : 백만원, %, %p)

구 분	2016년도	2015년도	전년대비 증감
투자영업손익(A)	628	843	(216)
경과운용자산(B)	47,120	43,741	3,378
운용자산이익율(A/B)	1.33	1.93	(0.60)

주) 모든 항목 K-IFRS 기준

## 4) ROA (Return on Assets)



- 당기순이익 4,060 백만원을 달성으로 ROA 는 5.68%, ROE 는 13.21%의 결과를 얻었습니다. 이는 전 사업연도대비 각각 0.92%p, 4.15%p 감소한 값 입니다. ROA 와 ROE 의 감소는 2016 년도 당기순이익이 전년대비 519 백만원 감소하였지만, 자산과 자본이 각각 2,563 백만원, 4,022 백만원 증가하였기 때문입니다.

(단위 : %, %p)

구 분	2016년도	2015년도	전년대비 증감
ROA	5.68	6.60	(0.92)

주) 모든 항목 K-IFRS 기준

## 5) ROE (Return on Equity)

(단위 : %, %p)

구 분	2016년도	2015년도	전년대비 증감
ROE	13.21	17.36	(4.15)

주) 모든 항목 K-IFRS 기준

## 4. 유동성 지표

### 1) 유동성 비율

- 유동성 비율은 382.35%로 전기 보다 81.16%p 증가하였습니다. 유동성 비율 상승은 잔존만기 3 개월 이내 예금 투자 증대로 유동성자산이 전년대비 8,232 백만원 증가하였기 때문입니다. 평균지급보험금은 69 백만원 감소하여 전년대비 큰 차이 없습니다.

(단위 : 백만원, %, %p)

구 분	2016년도	2015년도	전년대비 증감
유동성자산(A)	39,761	31,529	8,232
평균지급보험금(B)	10,399	10,468	(69)
비율(A/B)	382.35	301.19	81.16

주) 모든 항목 K-IFRS 기준

### 2) 현금수지차 비율

- 2016 년도 현금수지차비율은 8.04%이며, 현금수지차는 4,825 백만원, 보유보험료는 59,996 백만원 입니다. 보험영업수지차 증대에 따른 현금수지차의 증가 폭이 커 전년도 대비 개선된 현금수지차비율을 달성할 수 있었으며, 이는 전년도 2.95%p 대비 5.09%p 증가한 수치 입니다.

구 분	2016년도	2015년도	전년대비 증감
현금수지차(A)	4,825	1,698	3,127
보유보험료(B)	59,996	57,461	2,535
비율(A/B)	8.04	2.95	5.09

주) 모든 항목 K-IFRS 기준

5. 생산성 지표 - 해당사항 없음

6. 신용평가등급 - 해당사항 없음

**VI. 위험관리 - 해당사항 없음**

**VII. 기타 경영현황**

1. 자회사 경영실적 - 해당사항 없음

2. 타 금융기관과의 거래내역 - 해당사항 없음

3. 내부통제

- 2013년 1월부터 김평원 준법감시인이 현재의 준법감시인으로 임명되어 내부통제기준 (2008년 5월 제정)에 따른 준법사전감시 및 준법업무지침으로 준법감시업무를 수행하고 있습니다.

4. 기관경고 및 임원 문책사항 - 해당사항 없음

5. 임직원 대출 잔액 - 해당사항 없음

6. 사외이사 등에 대한 대출 및 기타거래 내역 - 해당사항 없음

7. 금융소비자보호실태평가 결과 - 해당사항 없음

8. 민원발생건수 - 해당사항 없음

9. 불완전판매비율, 불완전판매계약해지율 및 청약철회비율 현황 - 해당사항 없음

10. 보험금 부지급률 및 보험금 불만족도 - 해당사항 없음

11. 사회공헌 활동 - 해당사항 없음

1) 사회공헌활동 비전 - 해당사항 없음

2) 사회공헌 주요 현황

(단위 : 백만원, 명)

구분	①사회공헌 기부금액	②전담 직원수	③내규 화여부	④봉사인원		⑤봉사시간		⑥인원수		⑦당기 순이익
				임직원	설계사	임직원	설계사	임직원	설계사	
FY2016	-	-	X	-	-	-	-	9	-	4,060

3) 분야별 사회공헌활동 세부내용 - 해당사항 없음

12. 보험회사 손해사정업무 처리 현황 - 해당사항 없음

13. 신탁부분 - 해당사항 없음

## VIII. 재무제표 및 감사보고서 - 별첨

## IX. 기타

## 1. 임원현황

상근임원· 사외이사·이사대우	성명	직명	담당업무 또는 주된 직업	주요경력
상근임원	박상경	지점장	지점 총괄	1989.12~2006.1 아이엔지생명 부사장 2006.7~2008. 하노버리 홍콩 수석상담역

## 2. 이용자 편람(주요 용어 해설)

### - 주주배당률

주주배당률은 납입자본금에 대한 배당금액의 비율을 나타내는 것으로 아래의 산식으로 산출합니다.

$$\text{주주배당률} = \text{배당금액} / \text{납입자본금} \times 100$$

### - 주당배당액

주당배당액은 1 주당 배당금액을 나타내는 것으로 아래의 산식으로 산출합니다.

$$\text{주당배당액} : \text{배당금액} / \text{발행주식수}$$

### - 배당성향

배당성향은 세후 당기순이익에 대한 배당금액의 비율로 아래의 산식을 적용하여 산출합니다.

$$\text{배당성향} = \text{배당금액} / \text{세후 당기순이익} \times 100$$

(세후 당기순이익은 연결전 일반계정의 세후 당기순이익을 말함)

### - 계약자배당전잉여금

계약자배당전잉여금이란 손보사의 회계연도중에 신규발생한 계약자배당금을 제외한 책임준비금(금리차보장배당 등의 소요액과 계약자배당금의 부리이자를 포함한 금액)을 우선 적립한 후의 잔여액을 말하며 계약자배당은 이 금액을 기준으로 이루어집니다.

### - 당기손익인식증권

일반적으로 단기간내의 매매이익을 목적으로 취득하는 금융자산을 의미합니다.

### - 매도가능증권(매도가능금융자산)

매도가능 항목으로 지정한 비파생금융자산 또는 다음의 금융상품으로 분류되지 않는 비파생금융자산

### - 만기보유증권(만기보유금융자산)

만기가 확정된 채무증권으로서 상환금액이 확정되었거나 확정이 가능한 채무증권을 만기까지 보유할 적극적인 의도 또는 능력이 있는 경우에 한함.

**- 부실대출**

부실대출은 총대출중 고정, 회수의문 및 추정손실을 합한 것으로 보험회사의 자산건전성을 측정 할 수 있는 지표입니다.

**1) 고정은 다음의 1 에 해당하는 자산을 말합니다.**

- 경영내용, 재무상태 및 미래현금흐름 등을 감안할 때 채무상환능력의 저하를 초래할 수 있는 요인이 현재화되어 채권회수에 상당한 위험이 발생한 것으로 판단되는 거래처(고정거래처)에 대한 자산

- 3월이상 연체대금을 보유하고 있는 거래처에 대한 자산중 회수예상가액 해당부분

- 최종부도 발생, 청산·파산절차 진행 또는 폐업 등의 사유로 채권회수에 심각한 위험이 존재하는 것으로 판단되는 거래처에 대한 자산중 회수예상가액 해당부분

- “회수의문거래처” 및 “추정손실거래처”에 대한 자산중 회수예상가액 해당부분

**2) 회수의문은 다음의 1 에 해당하는 자산을 말합니다.**

- 경영내용, 재무상태 및 미래현금흐름등을 감안할 때 채무상환능력이 현저히 악화되어 채권회수에 심각한 위험이 발생한 것으로 판단되는 거래처에 대한 자산중 회수예상가액 초과부분

- 3월이상 12월미만 연체대출금을 보유하고 있는 거래처에 대한 자산중 회수예상가액 초과부분

**3) 추정손실은 다음의 1 에 해당하는 자산을 말합니다.**

- 경영내용, 재무상태 및 미래현금흐름 등을 감안할 때 채무상환능력의 심각한 악화로 회수불능이 확실하여 손실처리가 불가피한 것으로 판단되는 거래처에 대한 자산중 회수예상가액 초과부분

- 12월이상 연체대금을 보유하고 있는 거래처에 대한 자산중 회수예상가액 초과부분

- 최종부도 발생, 청산·파산절차 진행 또는 폐업 등의 사유로 채권회수에 심각한 위험이 존재하는 것으로 판단되는 거래처에 대한 자산중 회수예상가액 초과부분

**- 파생금융상품거래**

통화, 채권, 주식 등 기초자산의 가격에 근거하여 그 가치가 결정되는 금융상품을 매매하거나 이로부터 발생하는 장래의 현금흐름을 교환하기로 하는 거래 및 기타 이를 이용하는 거래입니다.

**1)장내거래는 거래소가 정하는 방법 및 기준에 따라 행하여지는 파생금융상품거래입니다.**

- 2)장외거래는 장내거래가 아닌 당사자간의 계약에 의한 파생금융상품거래입니다.
- 3)헷지거래는 기초자산의 손실을 감소 혹은 제거하기 위한 파생금융상품거래입니다.
- 4)트레이딩거래는 거래목적이 헷지거래에 해당되지 않는 모든 파생금융상품 거래입니다.

**- 지급여력비율**

지급여력비율이란 보험계약자에 대한 채무를 안정적으로 확보키 위해 보험종목별 위험도 따라 보험계약준비금에 더해 보유하여야 할 자산기준에 대한 순자산 비율을 말하고, 이는 보험회사 자본적정성(Capital Adequacy)을 측정하는 지표입니다.

○ 지급여력비율 = (지급여력금액/지급여력기준금액) × 100

○ 지급여력금액 : 납입자본금, 자본잉여금, 이익잉여금, 비상위험준비금 등의 합계액에서 미상각신계약비, 무형자산 등의 합계액을 차감한 금액으로 하며, 이는 보험회사가 보유하고 있는 순자산가치를 의미합니다.

○ 지급여력기준금액 : 보험위험액, 금리위험액, 신용위험액, 시장위험액 및 운영위험액을 각각 구한 후 산식을 적용하여 산출합니다.

○ 가용자본 : 보험회사에 예상치 못한 손실이 발생시 이를 보전하여 지급능력을 유지할 수 있도록 하는 리스크버퍼(Risk Buffer)로서 지급여력금액에 해당합니다.

○ 요구자본 : 보험회사에 내재된 보험·금리·시장·신용·운영위험액의 규모를 측정하여 산출된 필요 자기자본으로 지급여력기준금액에 해당합니다.

$$\text{지급여력기준금액} = \sqrt{\sum_i \sum_j (\text{위험액}_i \times \text{위험액}_j) \times \text{상관계수}_{ij}} + \text{운영위험액 (단, } i, j \text{는 보험, 금리, 신용, 시장)}$$

**- ROA (Return on Assets)**

보험회사의 총자산을 사용하여 이익을 어느 정도 올리고 있는가를 나타내는 보험회사의 이익창출능력으로 자산대비수익률이라고도 합니다.

**- ROE (Return on Equity)**

보험회사에 투자된 자본을 사용하여 이익을 어느 정도 올리고 있는가를 나타내는 보험회사의 이익창출능력으로 자기자본수익률이라고도 합니다.

**- 유동성 비율**

유동성 비율은 손보사의 지급능력을 표시하는 지표로 그 비율이 높을수록 고객의 인출요구에 대한 지급능력이 높다는 것을 의미합니다.

**- 유가증권평가손익**

유가증권 평가손익은 회계결산일 현재 보유하고 있는 유가증권의 장부가와 당해 회계연도말의 공정가액 또는 순자산가액과의 차이를 의미합니다.

\* 장부가는 총회 결산승인후의 수정장부가를 의미합니다.

**- 특별계정**

특별계정은 보험업법 제 108 조에서 정하고 있는 특별계정과 동일한 개념으로, 일반계정과 구분 운용 및 회계처리하기 위하여 설정하는 계정을 말합니다. 손해보험회사는 현재 퇴직보험 및 퇴직연금에 대하여 특별계정을 설정하고 있습니다.

**- 특수관계인**

특수관계인은 증권거래법시행령 제 10 조의 3 의 제 2 항에 해당하는 자로서, 최대주주 또는 주요주주의 직계존비속 등 친족 및 그들과 합산하여 30%이상을 출자 또는 사실상 영향력을 행사하고 있는 경우 당해 법인 • 기타 단체와 그 임원 등을 말합니다.

**- 신용평가등급**

신용평가 전문기관에서 정한 등급을 의미하며, 평가등급으로는 채무의 상환능력을 평가한 장 • 단기신용등급 등이 있습니다. 장기신용등급은 장기 채무 상환능력 및 상환불능 위험, 투자자에 법적인 보호정도 등을 나타내는 것이며, 단기신용등급은 1 년미만 단기채무 상환능력 및 상환불능 위험 등을 나타냅니다. 각 신용평가기관별로 신용등급 체계는 다르게 표현될 수 있습니다.

예시) 외국의 주요 신용평가 전문기관 등급표

구분		Moody's	S & P	IBCA
장 기	투자적격 .등급	Aaa ~ Baa3(10 등급)	AAA ~ BBB-(10 등급)	AAA ~ BBB(4 등급)
	투자부적격 등급	Ba1 ~ C(9 등급)	BB+ ~ D(12 등급)	BB ~ C(5 등급)
단 기	투자적격 등급	P-1 ~ P-3(3 등급)	A-1 ~ A-3(3 등급)	A1 ~ A3(3 등급)
	투자부적격 등급	NP	B ~ D (3 등급)	B ~ C (2 등급)

<참고> 평가기관별 장 • 단기 신용평가등급 체계

**1) Moody's**

	장기신용 등급		신용등급내용	단기신용 등급		신용등급내용
	등급	순위		등급	순위	
투 자 적 격	Aaa	1	최상의 신용상태 (Exceptional Financial Security)	P-1 (Prime-1)	1	최상의 신용등급 (Superior Ability for Repayment)

등 급	Aa1 Aa2 Aa3	2 3 4	전반적으로 신용상태가 우수하나 Aaa 에 비해서는 약간의 투자위험 존재 (Excellent Financial Security)	P-2 (Prime- 2)	2	신용등급 양호 (Strong Ability for Repayment)
	A1 A2 A3	5 6 7	신용상태 양호 (Good Financial Security)	P-3 (Prime- 3)	3	신용등급 적절 (Acceptable Ability for Repayment)
	Baa1 Baa2 Baa3	8 9 10	신용상태 적절 (현재 문제는 없으나 미래에는 신용위험 존재) (Adequate Financial Security)			
투 자 요주의 및 부적격 등 급	Ba1 Ba2 Ba3	11 12 13	투자시 요주의 대상 (Questionable Financial Security)	Not Prime	4	
	B1 B2 B3	14 15 16	바람직한 투자대상이 아님 (Poor Financial Security)			
	Caa	17	신용상태 나쁨 (Very Poor Financial Security)			
	Ca	18	신용상태 매우 나쁨 (extremely poor financial security)			
	C	19	최악의 신용상태 (The Lowest Rated Class)			

## 2) S & P

	장기신용 등급	신용등급내용	단기신용 등급	신용등급내용
	순위		순위	



투 자 적 격 등 급	AAA	1	최상의 신용상태 (Extremely Strong)	A-1	1	최상의 신용등급 (Strong)
	AA+	2	신용상태 우수 (Very Strong)	A-2	2	신용등급 양호 (Good)
	AA	3				
	AA-	4				
	A+	5	신용상태 양호 (Strong)	A-3	3	신용등급 적절 (Adequate)
A	6					
A-	7					
BBB+	8	신용상태 적절 (Adequate)	B	4	투자시 요주의 대상 (Vulnerable)	
BBB	9					
BBB-	10					
투 자 요 주 의 및 부 적 격 등 급	BB+	11	투자시 요주의 대상 (Less Vulnerable)	C	5	상환불능위험 상존 (Currently Vulnerable)
	BB	12				
	BB-	13	투자시 요주의 대상 (currently Vulnerable)	D	22	최악의 신용상태 (Currently Highly- Vulnerable)
	B+	14				
B	15					
B-	16	투자시 요주의 대상 (currently Vulnerable)	D	22	최악의 신용상태 (Currently Highly- Vulnerable)	
CCC+	17					
CCC	18					
CCC-	19	투자시 요주의 대상 (currently Vulnerable)	D	22	최악의 신용상태 (Currently Highly- Vulnerable)	
CC	20					
C	21					
D	22	투자시 요주의 대상 (currently Vulnerable)	D	22	최악의 신용상태 (Currently Highly- Vulnerable)	

### 3) IBCA

	장기신용 등급		신용등급내용	단기신용 등급		신용등급내용
		순위			순위	
투 자 적 격 등 급	AAA	1	투자위험 발생가능성이 거의 없음 (the lowest expectation of invest- -ment risk)	F1	1	최상의 신용등급 (Highest Credit Quality)
	AA	2	아주 약간의 투자위험 발생가능성 있음 (very low expectation of in- -vestment risk)	F2	2	신용등급 양호 (Good Credit Quality)

	A	3	약간의 투자위험 발생가능성 있음 (Currently low expectation of investment risk)	F3	3	신용등급 적절 (Fair Credit Quality)
	BBB	4	약간의 투자위험 발생가능성 있음 (Currently low expectation of investment risk)			
투 자 요 주 의 및 부 적 격 등 급	BB	5	투자위험 발생가능성 있음 (possibility of investment risk developing)	B	4	투자시 요주의 대상 (Speculative)
	B	6	투자위험 상존 (investment risk exist)			
	CCC	7	상환불능 가능성이 있음 (currently perceived possibility of default)			
	CC	8	상환불능 가능성이 높음 (high risk default)	C	5	상환불능 상태 (High Default Risk)
C	9	상환불능 상태 (currently default)				

하노버재보험주식회사 한국지점

재무제표에 대한  
**감사보고서**

제 10(당) 기

2016년 01월 01일 부터

2016년 12월 31일 까지

제 9(전) 기

2015년 01월 01일 부터

2015년 12월 31일 까지

삼정회계법인

# 목 차

I.	독립된 감사인의 감사보고서	1
II.	(첨부)재무제표	
	재무상태표	4
	포괄손익계산서	5
	자본변동표	6
	현금흐름표	7
	주석	9

# 독립된 감사인의 감사보고서

하노버재보험주식회사 한국지점

지점장 귀하

2017년 3월 24일

우리는 별첨된 하노버재보험주식회사 한국지점의 재무제표를 감사하였습니다. 동 재무제표는 2016년 12월 31일과 2015년 12월 31일 현재의 재무상태표, 동일로 종료되는 양 보고기간의 포괄손익계산서, 자본변동표 및 현금흐름표 그리고 유의적 회계정책에 대한 요약과 그 밖의 설명정보로 구성되어 있습니다.

## 재무제표에 대한 경영진의 책임

경영진은 한국채택국제회계기준에 따라 이 재무제표를 작성하고 공정하게 표시할 책임이 있으며, 부정이나 오류로 인한 중요한 왜곡표시가 없는 재무제표를 작성하는데 필요하다고 결정한 내부통제에 대해서도 책임이 있습니다.

## 감사인의 책임

우리의 책임은 우리가 수행한 감사를 근거로 해당 재무제표에 대하여 의견을 표명하는데 있습니다. 우리는 한국회계감사기준에 따라 감사를 수행하였습니다. 이 기준은 우리가 윤리적 요구사항을 준수하며 재무제표에 중요한 왜곡표시가 없는지에 대한 합리적인 확신을 얻도록 감사를 계획하고 수행할 것을 요구하고 있습니다.

감사는 재무제표의 금액과 공시에 대한 감사증거를 입수하기 위한 절차의 수행을 포함합니다. 절차의 선택은 부정이나 오류로 인한 재무제표의 중요한 왜곡표시위험에 대한 평가 등 감사인의 판단에 따라 달라집니다. 감사인은 이러한 위험을 평가할 때 상황에 적합한 감사절차를 설계하기 위하여 기업의 재무제표 작성 및 공정한 표시와 관련된 내부통제를 고려합니다. 그러나 이는 내부통제의 효과성에 대한 의견을 표명하기 위한 것이 아닙니다. 감사는 또한 재무제표의 전반적 표시에 대한 평가뿐 아니라 재무제표를 작성하기 위하여 경영진이 적용한 회계정책의 적합성과 경영진이 도출한 회계추정치의 합리성에 대한 평가를 포함합니다.

우리가 입수한 감사증거가 감사의견을 위한 근거로서 충분하고 적합하다고 우리는 믿습니다.

### 감사의견

우리의 의견으로는 지점의 재무제표는 하노버재보험주식회사 한국지점의 2016년 12월 31일과 2015년 12월 31일 현재의 재무상태, 동일로 종료되는 양 보고기간의 재무성과 및 현금흐름을 한국채택국제회계기준에 따라 중요성의 관점에서 공정하게 표시하고 있습니다.

삼 정 회 계 법 인  
대표이사 김 교 태



이 감사보고서는 감사보고서일(2017년 3월 24일)현재로 유효한 것입니다. 따라서 감사보고서일 이후 이 보고서를 열람하는 시점까지의 기간 사이에 첨부된 회사의 재무제표에 중요한 영향을 미칠 수 있는 사건이나 상황이 발생할 수도 있으며 이로 인하여 이 감사보고서가 수정될 수도 있습니다.

## (첨부)재 무 제 표

하노버재보험주식회사 한국지점

제 10(당) 기

2016년 01월 01일 부터

2016년 12월 31일 까지

제 9(전) 기

2015년 01월 01일 부터

2015년 12월 31일 까지

"첨부된 재무제표는 당지점이 작성한 것입니다."

하노버재보험주식회사 한국지점 지점장 박 상 경

본점 소재지 : (도로명주소) 서울시 종로구 새문안로 92 오피시아빌딩 4층

(전 화) 02-3700-0600

재 무 상 태 표

제10(당)기 2016년 12월 31일 현재

제9(전)기 2015년 12월 31일 현재

하노버재보험주식회사 한국지점

(단위 : 원)

과 목	제10(당)기 기말		제9(전)기 기말	
자 산				
I. 현금및예치금 (주석4,5,6)		19,619,602,292		15,107,170,263
II. 금융자산		52,727,316,490		54,699,391,863
1. 매도가능금융자산 (주석4,5,7)	30,049,417,944		30,090,831,217	
2. 기타수취채권 (주석4,5,8)	22,677,898,546		24,608,560,646	
III. 유형자산 (주석9,10)		73,576,602		37,504,171
IV. 무형자산 (주석12)		270,344,000		270,344,000
V. 기타자산 (주석13)		93,695,343		107,489,823
자 산 총 계		72,784,534,727		70,221,900,120
부 채				
I. 보험계약부채 (주석4,14)		12,303,638,212		13,109,090,747
II. 기타금융부채 (주석4,5,15,17)		26,641,550,715		28,187,593,935
III. 이연법인세부채 (주석24)		484,219,159		202,469,413
IV. 미지급법인세 (주석24)		609,353,003		-
V. 기타부채 (주석15)		777,110		-
부 채 총 계		40,039,538,199		41,499,154,095
자 본				
I. 자본금 (주석18)		25,000,000,000		25,000,000,000
II. 기타포괄손익누계액 (주석19)		(16,632,626)		21,610,921
III. 이익잉여금 (주석20) (비상위험준비금 적립예정액: 4,060,494,050 원 기적립액: 3,701,135,104 원)		7,761,629,154		3,701,135,104
자 본 총 계		32,744,996,528		28,722,746,025
부 채 및 자 본 총 계		72,784,534,727		70,221,900,120

"첨부된 주석은 본 재무제표의 일부입니다."



포 괄 손 익 계 산 서

제10(당)기 2016년 01월 01일부터 2016년 12월 31일까지

제9(전)기 2015년 01월 01일부터 2015년 12월 31일까지

하노버재보험주식회사 한국지점

(단위 : 원)

과 목	제10(당)기	제9(전)기
I. 영업수익	60,696,916,370	58,340,158,345
1. 보험영업수익	59,998,435,233	57,469,750,411
가. 보험료수익 (주석21)	59,996,293,827	57,460,502,481
나. 수입경비	2,141,406	8,413,371
다. 외환거래이익	-	834,559
2. 투자영업수익	698,481,137	870,407,934
가. 이자수익 (주석22)	689,110,772	870,407,934
나. 매도가능금융자산처분이익	9,370,365	-
II. 영업비용	55,716,436,240	53,564,305,424
1. 보험영업비용	55,645,781,562	53,537,287,002
가. 보험계약부채환입액 (주석14)	(805,452,535)	(3,471,212,763)
나. 보험금비용 (주석21)	41,596,317,900	41,872,620,897
다. 손해조사비 (주석23)	60,495,305	154,261,656
라. 지급경비 (주석23,25)	14,793,558,425	14,981,617,212
마. 외환거래손실	862,467	-
2. 투자영업비용	70,654,678	27,018,422
가. 재산관리비 (주석23)	70,144,526	27,018,422
나. 매도가능금융자산처분손실	510,152	-
III. 영업이익	4,980,480,130	4,775,852,921
IV. 영업외손익	-	-
V. 법인세비용차감전순이익	4,980,480,130	4,775,852,921
VI. 법인세비용 (주석24)	919,986,080	196,374,025
VII. 당기순이익 (비상위험준비금 반영후 조정이익: 당기: -원 전기: 878,343,792 원)	4,060,494,050	4,579,478,896
VIII. 기타포괄손익	(38,243,547)	118,921,094
1. 후속적으로 당기손익으로 재분류되지 않는 포괄손익		
(1) 확정급여부채 재측정 요소	-	92,720,403
2. 후속적으로 당기손익으로 재분류되는 포괄손익		
(1) 매도가능금융자산평가손익	(38,243,547)	26,200,691
IX. 총포괄이익	4,022,250,503	4,698,399,990

"첨부된 주석은 본 재무제표의 일부입니다."

자 본 변 동 표

제10(당)기 2016년 01월 01일부터 2016년 12월 31일까지

제9(전)기 2015년 01월 01일부터 2015년 12월 31일까지

하노버재보험주식회사 한국지점

(단위 : 원)

과 목	자본금	기타포괄 손익누계액	이익잉여금 (결손금)	총 계
I. 2015.01.01 (전기초)	25,000,000,000	(97,310,173)	(878,343,792)	24,024,346,035
1. 당기순이익	-	-	4,579,478,896	4,579,478,896
2. 매도가능금융자산평가손익	-	26,200,691	-	26,200,691
3. 확정급여부채의 재측정요소	-	92,720,403	-	92,720,403
II. 2015.12.31 (전기말)	25,000,000,000	21,610,921	3,701,135,104	28,722,746,025
III. 2016.01.01 (당기초)	25,000,000,000	21,610,921	3,701,135,104	28,722,746,025
1. 당기순이익	-	-	4,060,494,050	4,060,494,050
2. 매도가능금융자산평가손익	-	(38,243,547)	-	(38,243,547)
VI. 2016.12.31 (당기말)	25,000,000,000	(16,632,626)	7,761,629,154	32,744,996,528

"첨부된 주석은 본 재무제표의 일부입니다."

현금흐름표

제10(당)기 2016년 01월 01일부터 2016년 12월 31일까지

제9(전)기 2015년 01월 01일부터 2015년 12월 31일까지

하노버재보험주식회사 한국지점

(단위 : 원)

과목	제10(당)기	제9(전)기
I. 영업활동으로 인한 현금흐름	(1,255,980,561)	11,124,292,870
1. 당기순이익	4,060,494,050	4,579,478,896
2. 손익조정사항	(541,525,940)	(3,689,687,439)
감가상각비	37,418,096	30,946,300
무형자산상각비	-	833,755
퇴직급여	-	425,765,137
지급임차료	6,634,810	6,427,412
매도가능금융자산처분손실	510,152	-
보험계약부채환입액	(805,452,535)	(3,471,212,763)
대손충당금환입	(2,141,406)	(8,413,371)
법인세비용	919,986,080	196,374,025
이자수익	(689,110,772)	(870,407,934)
매도가능금융자산처분이익	(9,370,365)	-
3. 영업활동으로 인한 자산부채의변동	(5,659,677,771)	9,279,155,571
예치금의 감소(증가)	(6,000,000,000)	9,000,000,000
보험미수금의 감소	1,896,772,559	387,310,389
미수금의 증가	(11,184,220)	-
보증금의 증가	-	(100,000)
선급비용의 증가	-	(66,000)
보험미지급금의 증가(감소)	(1,284,332,232)	974,520,046
미지급금의 감소	(279,758,591)	(1,038,016)
미지급비용의 증가(감소)	18,047,603	(55,215,337)
예수금의 증가	777,110	-
퇴직금의 지급	-	(1,026,255,511)
4. 이자의 수취	895,666,120	998,920,770
5. 법인세의 납부	(10,937,020)	(43,574,928)
II. 투자활동으로 인한 현금흐름	(231,587,410)	(10,064,054,111)
1. 투자활동으로인한현금유입액	30,019,879,271	10,000,000,000
매도가능금융자산의 처분	30,019,879,271	10,000,000,000
2. 투자활동으로인한현금유출액	(30,251,466,681)	(20,064,054,111)
유형자산의 취득	73,490,527	8,336,721
매도가능금융자산의 취득	30,177,976,154	20,055,717,390
III. 재무활동으로 인한 현금흐름	-	-
IV. 현금및현금성자산의 증가(감소)	(1,487,567,971)	1,060,238,759
V. 기초 현금및현금성자산 (주석6)	3,107,170,263	2,046,931,504

과목	제10(당기)	제9(전기)
VI. 기말 현금및현금성자산 (주석6)	1,619,602,292	3,107,170,263

"첨부된 주석은 본 재무제표의 일부입니다."

## 주석

제10(당)기말 2016년 12월 31일 현재

제9(전)기말 2015년 12월 31일 현재

하노버재보험주식회사 한국지점

### 1. 지점의 개요

하노버재보험주식회사 한국지점(이하 "당지점")은 독일 하노버에 소재한 Hannover Ruck SE의 한국지점으로, 생명보험 및 제3보험(상해, 질병 등)의 재보험업무를 목적 사업으로 2008년 1월 31일에 설립되었으며, 2008년 5월 23일에 영업을 시작하였습니다.

### 2. 재무제표 작성기준

당지점은 주식회사의외부감사에관한법률 제13조 1항 1호에서 규정하고 있는 국제회계기준위원회의 국제회계기준을 채택하여 정한 회계처리기준인 한국채택국제회계기준에 따라 재무제표를 작성하였습니다.

#### (1) 측정기준

당지점은 아래에서 열거하고 있는 재무상태표의 주요항목을 제외하고는 역사적원가를 기준으로 작성되었습니다.

- 공정가치로 측정되는 매도가능금융상품

#### (2) 기능통화와 표시통화

당지점의 재무제표는 당지점의 기능통화 및 표시통화인 원화로 작성하여 보고하고 있습니다.

### (3) 추정과 판단

한국채택국제회계기준에서는 재무제표를 작성함에 있어서 회계정책의 적용이나, 보고기간말 현재 자산, 부채 및 수익, 비용의 보고금액에 영향을 미치는 사항에 대하여 경영진의 최선의 판단을 기준으로 한 추정치와 가정의 사용을 요구하고 있습니다. 보고기간말 현재 경영진의 최선의 판단을 기준으로 한 추정치와 가정이 실제 환경과 다를 경우 이러한 추정치와 실제결과는 다를 수 있습니다.

추정치와 추정에 대한 기본 가정은 지속적으로 검토되고 있으며, 회계추정의 변경은 추정이 변경된 기간과 미래 영향을 받을 기간 동안 인식되고 있습니다.

#### 1) 경영진의 판단

재무제표에 인식된 금액에 유의한 영향을 미치는 회계정책의 적용과 관련된 주요한 경영진의 판단에 대한 정보는 다음의 주석사항에 포함되어 있습니다.

- 주석7: 매도가능금융자산의 손상

#### 2) 가정과 추정의 불확실성

다음 보고기간 이내에 중요한 조정이 발생할 수 있는 유의한 위험이 있는 가정과 추정의 불확실성에 대한 정보는 다음의 주석사항에 포함되어 있습니다.

- 주석12: 손상검사 - 회원권 회수가능성을 포함한 회수가능액 추정의 주요 가정

- 주석14: 보험계약부채

- 주석24: 이연법인세자산의 인식 - 세무상 결손금의 사용

- 주석27: 충당부채와 우발부채 - 자원의 유출 가능성과 금액에 대한 가정

### (4) 회계정책의 변경

아래에서 설명하고 있는 2016년 1월 1일부터 최초로 적용되는 제·개정 기준서의 적용을 제외하고 당지점은 당기 및 비교 표시된 전기 재무제표에 동일한 회계정책을 적용하고 있습니다.

1) 기업회계기준서 제1111호 '공동약정'

기업회계기준서 제1111호 '공동약정'에서는 사업의 정의를 충족하는 공동기업의 지분을 취득할 때 기업회계기준서 제1103에 따른 회계처리를 적용하도록 하고 있습니다. 또한, 공동영업자가 공동영업의 지분을 추가 취득하거나 공동지배력을 유지하는 경우, 추가 취득하는 지분은 일반적으로 공정가치로 측정되나 이전 보유지분은 재측정하지 않으며 취득하는 지분이 사업의 정의를 충족하는 지에 대해서는 판단이 필요합니다.

2) 기업회계기준서 제1016호 '유형자산' 및 기업회계기준서 제1038호 '무형자산'

기업회계기준서 제1016호 '유형자산' 및 기업회계기준서 제1038호 '무형자산'에서는 수익비례상각법이 일반적으로 무형자산과 유형자산의 상각 또는 감가상각방법으로는 타당하지 않지만, 무형자산의 경우 수익과 무형자산의 경제적 효익의 소비가 '높은 수준의 연관관계'를 가지거나 무형자산이 수익의 측정치로 결정될 때에는 수익비례상각법을 적용할 수 있도록 하고 있습니다.

3) 기업회계기준서 제1027호 '별도재무제표'

기업회계기준서 제1027호 '별도재무제표'에서는 별도재무제표 상 종속기업, 관계기업 및 공동기업 투자에 대하여 원가법 또는 기업회계기준서 제1039호에 따른 회계처리뿐만 아니라 지분법을 선택하여 회계처리할 수 있도록 하고 있습니다.

당지점이 2016년 1월 1일로 개시하는 회계기간부터 신규로 적용한 제·개정 기준서 및 해석서가 재무제표에 미치는 영향은 유의적이지 않습니다.

### 3. 유의적인 회계정책

당지점이 한국채택국제회계기준에 따른 재무제표 작성에 적용한 유의적인 회계정책은 아래 기술되어 있으며, 주석2 (4)에서 설명하고 있는 회계정책의 변경을 제외하고, 당기 및 비교표시된 전기의 재무제표는 동일한 회계정책을 적용하여 작성되었습니다.

#### (1) 현금 및 현금성자산

당지점은 취득일로부터 만기일이 3개월 이내인 투자자산을 현금 및 현금성자산으로 분류하고 있습니다. 지분상품은 현금성자산에서 제외되나, 상환일이 정해져 있고 취득일로부터 상환일까지의 기간이 단기인 우선주와 같이 실질적인 현금성자산인 경우에는 현금성자산에 포함됩니다.

#### (2) 비파생금융자산

당지점은 비파생금융자산을 당기손익인식금융자산, 만기보유금융자산, 대여금 및 수취채권, 매도가능금융자산의 네가지 범주로 구분하고 계약의 당사자가 되는 때에 재무상태표에 인식하고 있습니다.

비파생금융자산은 최초인식시점에 공정가치로 측정하며, 당기손익인식금융자산이 아닌 경우 금융자산의 취득과 직접 관련되는 거래원가는 최초 인식시점에 공정가치에 가산하고 있습니다.

##### 1) 당기손익인식금융자산

단기매매금융자산이나 최초 인식시점에 당기손익인식금융자산으로 지정한 금융자산을 당기손익인식금융자산으로 분류하고 있습니다. 당기손익인식금융자산은 최초 인식 후 공정가치로 측정하며, 공정가치의 변동은 당기손익으로 인식하고 있습니다. 한편, 최초 인식시점에 취득과 관련하여 발생한 거래비용은 발생 즉시 당기손익으로 인식하고 있습니다.

##### 2) 만기보유금융자산

만기가 고정되어 있고 지급금액이 확정되었거나 결정 가능한 비파생금융자산으로 당지점이 만기까지 보유할 적극적인 의도와 능력이 있는 경우 만기보유금융자산으로 분류하고 있습니다. 최초 인식 후에는 유효이자율법을 적용하여 상각후원가로 측정



하고 있습니다.

### 3) 대여금 및 수취채권

지급금액이 확정되었거나 결정 가능하고, 활성시장에서 거래가격이 공시되지 않는 비파생금융자산은 대여금 및 수취채권으로 분류하고 있습니다. 최초인식 후에는 유효이자율법을 적용하여 상각후원가로 측정하고 있습니다.

### 4) 매도가능금융자산

매도가능항목으로 지정되거나 당기손익인식금융자산, 만기보유금융자산 또는 대여금 및 수취채권으로 분류되지 않은 비파생금융자산을 매도가능금융자산으로 분류하고 있습니다. 최초 인식후에는 공정가치로 측정하며 공정가치의 변동은 기타포괄손익으로 인식하고 있습니다. 다만, 활성시장에서 공시되는 시장가격이 없고 공정가치를 신뢰성 있게 측정할 수 없는 지분상품 등은 원가로 측정하고 있습니다.

### 5) 금융자산의 제거

금융자산의 현금흐름에 대한 계약상 권리가 소멸하거나, 금융자산의 현금흐름에 대한 권리를 양도하고 금융자산의 소유에 따른 위험과 보상의 대부분을 이전할 때 금융자산을 제거하고 있습니다. 만약, 금융자산의 소유에 따른 위험과 보상의 대부분을 보유하지도 않고 이전하지도 아니한 경우, 당지점이 금융자산을 통제하고 있지도 않다면 금융자산을 제거하고, 금융자산을 계속 통제하고 있다면 그 양도자산에 대하여 지속적으로 관여하는 정도까지 계속하여 인식하고, 관련 부채를 함께 인식하고 있습니다.

만약, 금융자산의 현금흐름에 대한 권리를 양도하였으나 금융자산의 소유에 따른 위험과 보상을 대부분을 당지점이 보유하고 있는 경우에는 당해 금융자산을 계속 인식하고, 수취한 매각금액은 부채로 인식하고 있습니다.

### 6) 금융자산과 부채의 상계

금융자산과 부채는 당지점이 자산과 부채를 상계할 수 있는 법적인 권리가 있고 순액으로 결제하거나, 자산을 실현하는 동시에 부채를 결제할 의도가 있는 경우에만 상계하고 있습니다.

### (3) 금융자산의 손상

당기손익인식금융자산을 제외한 금융자산의 손상 발생에 대한 객관적인 증거가 있는지를 매 보고기간말에 평가하고 있습니다. 최초 인식 이후에 발생한 하나 이상의 사건이 발생한 결과, 금융자산이 손상되었다는 객관적인 증거가 있으며 그 손상사건이 금융자산의 추정미래현금흐름이 영향을 미친 경우에는 금융자산이 손상되었다고 판단하고 있습니다. 그러나, 미래 사건의 결과로 예상되는 손상차손은 인식하지 아니합니다.

손상발생의 객관적인 증거가 있는 경우 다음과 같이 손상차손을 측정하여 인식합니다.

#### 1) 상각후원가를 장부금액으로 하는 금융자산

상각후원가로 측정되는 금융자산은 장부금액과 최초의 유효이자율로 할인한 추정미래현금흐름의 현재가치의 차이로 손상차손을 측정하거나 실무편의상 관측가능한 시장가격을 사용한 금융상품의 공정가치에 근거하여 손상차손을 측정하고 있습니다. 손상차손은 충당금계정을 사용하거나 자산의 장부금액에서 직접 차감하고 있습니다. 후속기간에 손상차손의 금액이 감소하고 그 감소가 손상을 인식한 후에 발생한 사건과 객관적으로 관련된 경우에는 이미 인식한 손상차손을 직접 환입하거나 충당금을 조정하여 당기손익으로 인식하고 있습니다.

#### 2) 원가를 장부금액으로 하는 금융자산

원가로 측정되는 금융자산의 손상차손은 유사한 금융자산의 현행 시장수익율로 할인한 추정미래현금흐름의 현재가치와 장부금액의 차이로 측정하며, 당기손익으로 인식합니다. 이러한 손상차손은 환입하지 않고 있습니다.

### 3) 매도가능금융자산

공정가치 감소액을 기타포괄손익으로 인식하는 매도가능금융자산에 대하여 손상발생의 객관적인 증거가 있는 경우, 취득원가와 현재 공정가치의 차이를 기타포괄손익으로 인식한 누적손실 중 이전 기간에 이미 당기손익으로 인식한 손상차손을 차감한 금액을 기타포괄손익에서 당기손익으로 재분류하고 있습니다. 매도가능지분상품에 대하여 당기손익으로 인식한 손상차손은 당기손익으로 환입하지 않습니다. 한편, 후속기간에 매도가능채무상품의 공정가치가 증가하고 그 증가가 손상차손을 인식한 후에 발생한 사건과 객관적으로 관련된 경우에는 환입하여 당기손익으로 인식하고 있습니다.

### (4) 유형자산

유형자산은 최초에 원가로 측정하여 인식하고 있습니다. 유형자산의 원가에는 경영진이 의도하는 방식으로 자산을 가동하는데 필요한 장소와 상태에 이르게 하는데 직접 관련되는 원가 및 자산을 해체, 제거하거나 부지를 복구하는데 소요될 것으로 추정되는 원가가 포함됩니다.

유형자산은 최초 인식 후에 원가에서 감가상각누계액과 손상차손누계액을 차감한 금액을 장부금액으로 하고 있습니다.

유형자산은 자산의 취득원가에서 잔존가치를 차감한 금액에 대하여 아래에 제시된 내용연수에 걸쳐 해당 자산에 내재되어 있는 미래 경제적 효익의 예상 소비 형태를 가장 잘 반영한 정률법으로 상각하고 있습니다.

유형자산을 구성하는 일부의 원가가 당해 유형자산의 전체 원가와 비교하여 유의적이라면, 해당 유형자산을 감가상각할 때, 그 부분은 별도로 구분하여 감가상각하고 있습니다.

유형자산의 제거로 인하여 발생하는 손익은 순매각금액과 장부금액의 차이로 결정되고 그 차액은 당기손익으로 인식하고 있습니다.

당기 및 전기의 추정 내용연수 및 감가상각방법은 다음과 같습니다.

구분	내용연수	상각방법
비품	5년	정률법
차량운반구	5년	정률법

당지점은 매 보고기간 말에 자산의 잔존가치와 내용연수 및 감가상각방법을 재검토하고 재검토 결과 이를 변경하는 것이 적절하다고 판단되는 경우 회계추정의 변경으로 처리하고 있습니다.

#### (5) 무형자산

무형자산은 최초 인식할 때 원가로 측정하며, 최초 인식 후에 원가에서 상각누계액과 손상차손누계액을 차감한 금액을 장부금액으로 인식하고 있습니다.

무형자산은 사용 가능한 시점부터 잔존가치를 영("0")으로 하여 아래의 내용연수 동안 정액법으로 상각하고 있습니다. 다만, 일부 무형자산에 대해서는 이를 이용할 수 있을 것으로 기대되는 기간이 예측가능하지 않아 당해 무형자산의 내용연수가 비한정인 것으로 평가하고 상각하지 아니하고 있습니다.

구분	내용연수
소프트웨어	5년
회원권	비한정

내용연수가 유한한 무형자산의 상각기간과 상각방법은 매 보고기간 말에 재검토하고 내용연수가 비한정인 무형자산에 대해서는 그 자산의 내용연수가 비한정이라는 평가가 계속하여 정당한 지를 매 보고기간에 재검토하며, 이를 변경하는 것이 적절하다고 판단되는 경우 회계추정의 변경으로 처리하고 있습니다.

#### (6) 비금융자산의 손상

종업원급여에서 발생한 자산을 제외한 모든 비금융자산에 대해서는 매 보고기간말마다 자산손상을 시사하는 징후가 있는지를 검토하며, 만약 그러한 징후가 있다면 당해 자산의 회수가능액을 추정하고 있습니다. 단, 내용연수가 비한정인 무형자산에 대해서는 자산손상을 시사하는 징후와 관계없이 매년 회수가능액과 장부금액을 비교하여 손상검사를 하고 있습니다.

회수가능액은 개별 자산별로 회수가능액을 추정하고 회수가능액은 사용가치와 순공정가치 중 큰 금액으로 결정하고 있습니다. 사용가치는 자산이나 현금창출단위에서 창출될 것으로 기대되는 미래현금흐름을 화폐의 시간가치 및 미래현금흐름을 추정할 때 조정되지 아니한 자산의 특유위험에 대한 현행 시장의 평가를 반영한 적절한 할인율로 할인하여 추정합니다. 자산의 회수가능액이 장부금액에 미달하는 경우 자산의 장부금액을 감소시키며 즉시 당기손익으로 인식하고 있습니다.

#### (7) 운용리스

당지점은 리스자산의 소유에 따른 위험과 보상의 대부분이 리스이용자에게 이전되는 경우에는 금융리스로 분류하고, 위험과 보상의 대부분을 이전하지 않는 리스는 운용리스로 분류하고 있습니다.

운용리스의 경우 리스료는 리스기간에 걸쳐 정액기준으로 비용을 인식하고 있습니다. 운용리스의 인센티브는 총 효익을 리스기간에 걸쳐 리스비용에서 차감하여 인식하고 있습니다.

#### (8) 보험계약부채

당지점은 보험업법 및 관계규정에 의거 책임준비금을 설정하고 있는 바, 동 준비금은 보험약관과 보험료 및 책임준비금 산출방법서에 따라 산출되며 주요내용은 다음과 같습니다.

### 1) 지급준비금

보고기간말 현재 보험금 등의 지급사유가 발생하였으나 보험금액이 확정되지 않은 계약에 대하여 지급될 것으로 추정되는 금액을 지급준비금으로 적립하고 있으며, 소송이나 중재 등 보험사고 해결과정에서 발생하는 추가적인 비용 등을 가산하고 보험사고의 해결과정에서 취득하는 담보자산의 매각 또는 구상권 등의 기타권리 행사로 인한 회수가능액을 차감하여 적립하고 있습니다. 또한, 보고기간말 현재 보험금 등의 지급사유가 발생한 계약에 대하여 향후 손해사정, 소송·중재, 보험대위 및 구상권 행사 등에 소요될 것으로 예상되는 금액을 장래손해조사비로 지급준비금에 포함하여 적립하고 있습니다.

### 2) 미경과보험료적립금

각 보험종목에 대하여 납입기일이 도래한 보험료 중 차기 이후의 기간에 해당하는 보험료를 미경과보험료적립금으로 적립하고 있습니다.

### (9) 비파생금융부채

당지점은 계약상 내용의 실질과 금융부채의 정의에 따라 금융부채를 당기손익인식금융부채와 기타금융부채로 분류하고 계약의 당사자가 되는 때에 재무상태표에 인식하고 있습니다.

#### 1) 당기손익인식금융부채

당기손익인식금융부채는 단기매매금융부채나 최초 인식시점에 당기손익인식금융부채로 지정한 금융부채를 포함하고 있습니다. 당기손익인식금융부채는 최초 인식 후 공정가치로 측정하며, 공정가치의 변동은 당기손익으로 인식하고 있습니다. 한편, 최초 인식시점에 발행과 관련하여 발생한 거래비용은 발생 즉시 당기손익으로 인식하고 있습니다.

#### 2) 기타금융부채

당기손익인식금융부채로 분류되지 않은 비파생금융부채는 기타금융부채로 분류하고 있습니다. 기타금융부채는 최초 인식시 발행과 직접 관련되는 거래원가를 차감한 공정가치로 측정하고 있습니다. 후속적으로 기타금융부채는 유효이자율법을 적용하여 상각후원가로 측정되며, 이자비용은 유효이자율법을 이용하여 인식합니다.

금융부채는 소멸한 경우 즉, 계약상 의무가 이행, 취소 또는 만료된 경우에 한하여 재무상태표에서 제거하고 있습니다.

#### (10) 종업원급여

##### 1) 단기종업원급여

종업원이 관련 근무용역을 제공한 보고기간의 말부터 12개월 이내에 결제될 단기종업원급여는 근무용역과 교환하여 지급이 예상되는 금액을, 근무용역이 제공된 때에 당기손익으로 인식하고 있습니다. 단기종업원급여는 할인하지 않은 금액으로 측정하고 있습니다.

##### 2) 퇴직급여: 확정기여제도

확정기여제도와 관련하여 일정기간 종업원이 근무용역을 제공하였을 때에는 그 근무용역과 교환하여 확정기여제도에 납부해야 할 기여금에 대하여 자산의 원가에 포함되는 경우를 제외하고는 당기손익으로 인식하고 있습니다. 납부해야 할 기여금은 이미 납부한 기여금을 차감한 후 부채(미지급비용)로 인식하고 있습니다. 또한, 이미 납부한 기여금이 보고기간말 이전에 제공된 근무용역에 대해 납부하여야 하는 기여금을 초과하는 경우에는 초과 기여금 때문에 미래 지급액이 감소하거나 현금이 환급되는 만큼을 자산(선급비용)으로 인식하고 있습니다.

#### (11) 비상위험준비금

당지점은 예정손해율을 초과하는 비상위험에 대비하기 위하여 보험업감독규정에 근거하여 보고기간말 이전 1년간 경과보험료의 50%에 달할 때까지 보험종목별 보유보험료에 적립기준율을 곱하여 산출한 금액을 이익잉여금의 처분을 통하여 비상위험준비금으로 적립하고 있습니다. 동 비상위험준비금은 이익잉여금에 대한 임의적립금의 성격으로써 결손보전을 위해서만 사용할 수 있는 바 보험종목별로 경과위험손해율이 80%를 초과하는 경우 그 초과금액 이내에서 환입할 수 있습니다.

## (12) 대손준비금

당지점은 보험업감독규정에 근거하여 기업회계기준서 제1039호에 의한 대손충당금이 감독 목적상 요구되는 충당금적립액에 미달하는 금액을 이익잉여금의 처분을 통하여 대손준비금으로 적립하고 있습니다. 동 대손준비금은 이익잉여금에 대한 임의적립금 성격으로써 기존의 대손준비금이 결산일 현재 적립하여야하는 대손준비금을 초과하는 경우에는 그 초과금액을 환입처리할 수 있습니다.

## (13) 수익인식

당지점은 수재보험료수익에 대하여 원수보험사와의 보험계약 개시시점에 수재보험료수익을 인식하며 재보험금수익에 대하여는 재보험금의 수취가 확정되는 시점에 수익을 인식하고 있습니다.

## (14) 금융수익

금융수익은 매도가능금융자산을 포함한 투자로부터의 이자수익, 매도가능금융자산 처분손익을 포함하고 있습니다. 이자수익은 기간의 경과에 따라 유효이자율법을 적용하여 당기손익으로 인식하고 있습니다.

## (15) 법인세

법인세비용은 당기법인세와 이연법인세로 구성되어 있으며, 기타포괄손익이나 자본에 직접 인식되는 거래나 사건에서 발생하는 세액을 제외하고는 당기손익으로 인식하고 있습니다.

### 1) 당기법인세

당기법인세는 당기의 과세소득을 기초로 산정하고 있습니다. 과세소득은 포괄손익계산서상의 법인세비용차감전순이익에서 다른 과세기간에 가산되거나 차감될 손익 및 비과세항목이나 손금불인정항목을 제외하므로 포괄손익계산서상 손익과 차이가 있습니다. 당지점의 당기법인세와 관련된 미지급법인세는 제정되었거나 실질적으로 제정된 세율을 사용하여 계산하고 있습니다.



## 2) 이연법인세

이연법인세부채와 이연법인세자산을 측정할 때에는 보고기간말에 당지점이 관련 자산과 부채의 장부금액을 회수하거나 결제할 것으로 예상되는 방식에 따른 세효과를 반영하고 있습니다. 예측가능한 미래에 일시적차이가 소멸하지 않을 가능성이 높은 경우를 제외하고는 모두 이연법인세부채를 인식하고 있습니다. 또한, 차감할 일시적 차이로 인하여 발생하는 이연법인세자산은 일시적차이가 예측가능한 미래에 소멸할 가능성이 높고, 일시적차이가 사용될 수 있는 기간에 과세소득이 발생할 가능성이 높은 경우에 인식하고 있습니다.

이연법인세자산의 장부금액은 매 보고기간말에 검토하고, 이연법인세자산으로 인한 혜택이 사용되기에 충분한 과세소득이 발생할 가능성이 더 이상 높지 않은 경우 이연법인세자산의 장부금액을 감소시키고 있습니다.

이연법인세자산과 부채는 보고기간말 제정되었거나 실질적으로 제정된 세법에 근거하여 당해 자산이 실현되거나 부채가 지급될 보고기간에 적용될 것으로 기대되는 세율을 사용하여 측정하고 있습니다. 이연법인세자산과 이연법인세부채를 측정할 때 보고기간말 현재 연결실체가 관련 자산과 부채의 장부금액을 회수하거나 결제할 것으로 예상되는 방식에 따라 법인세효과를 반영하고 있습니다.

이연법인세자산과 부채는 동일 과세당국이 부과하는 법인세이고, 당지점이 인식된 금액을 상계할 수 있는 법적 권한을 가지고 있으며 당기 법인세부채와 자산을 순액으로 결제할 의도가 있는 경우에만 상계하고 있습니다. 배당금 지급에 따라 추가적으로 발생하는 법인세비용이 있다면 배당금 지급과 관련한 부채가 인식되는 시점에 인식하고 있습니다.

## (16) 영업부문

당지점은 부문에 배분될 자원에 대한 의사결정을 하고 부문의 성과를 평가하기 위하여 최고 영업의사결정자가 주기적으로 검토하는 내부보고 자료에 기초하여 부문을 구분하고 있으며 현재는 보험업 단일부문으로 보고하고 있습니다.

(17) 미적용 제·개정 기준서

제정·공표되었으나 2016년 1월 1일 이후 시작하는 회계연도에 시행일이 도래하지 아니한 제·개정 기준서 및 해석서는 다음과 같습니다. 당지점은 재무제표 작성시 다음의 제·개정 기준서 및 해석서를 조기적용하지 아니하였습니다.

1) 기업회계기준서 제1109호 '금융상품'

2015년 9월 25일 제정된 기업회계기준서 제1109호 '금융상품'은 원칙적으로 2018년 1월 1일 이후 최초로 시작되는 회계연도부터 적용해야 하지만, 당지점은 기업회계기준서 제1104호 '보험계약'이 개정·공표되어 기업회계기준서 제1109호의 적용을 한시적으로 면제 받을 수 있게 될 경우, 2020년까지 기업회계기준서 제1109호의 적용을 면제 받을 계획입니다. 국제회계기준위원회(IASB)는 2016년 9월 13일 IFRS 4를 개정·공표하였고, 한국회계기준원은 기업회계기준서 제1104호 '보험계약'의 개정 절차를 진행 중입니다.

당지점은 2015년 12월 31일 현재 보험활동과 관련된 부채의 금액이 총부채금액의 90%를 초과하므로 기업회계기준서 제1109호 적용의 한시적 면제 요건을 충족할 수 있어 기업회계기준서 제1109호는 2021년 1월 1일 이후 시작되는 회계연도부터 적용할 것으로 예상합니다.

당지점은 기업회계기준서 제1109호의 도입과 관련하여 금융상품 보고와 관련한 내부관리프로세스 정비 또는 회계처리시스템 변경 작업에 착수하지 못하였고, 동 기준서를 적용할 경우 재무제표에 미칠 수 있는 재무적 영향을 분석하지 못하였습니다. 다만, 동 기준서의 주요 사항별로 재무제표에 미칠 수 있는 일반적인 영향은 다음과 같습니다.

① 금융자산의 분류와 측정

새로운 기업회계기준서 제1109호를 적용할 경우 당지점은 금융자산의 관리를 위한 사업모형과 금융자산의 계약상 현금흐름 특성에 근거하여 다음 표와 같이 금융자산을 후속적으로 상각후원가, 기타포괄손익-공정가치, 당기손익-공정가치로 측정되도록 분류하고, 복합계약이 금융자산을 주계약으로 포함하는 경우에는 내재파생상품을 분리하지 않고 해당 복합계약 전체를 기준으로 금융자산을 분류합니다.

사업모형	원금과 이자만으로 구성	그 외의 경우
계약상 현금흐름 수취 목적	상각후원가 측정(*1)	당기손익-공정가치 측정(*2)
계약상 현금흐름 수취 및 매도 목적	기타포괄손익-공정가치 측정(*1)	
매도 목적, 기타	당기손익-공정가치 측정	

(\*1) 회계불일치를 제거하거나 감소시키기 위하여 당기손익-공정가치 측정 항목으로 지정할 수 있습니다. (취소 불가)

(\*2) 단기매매목적이 아닌 지분증권의 경우 기타포괄손익-공정가치 측정 항목으로 지정할 수 있습니다. (취소 불가)

기업회계기준서 제1109호에서 금융자산을 상각후원가 또는 기타포괄손익-공정가치 측정 대상으로 분류하기 위한 요건이 현행 기업회계기준서 제1039호의 요건보다 엄격하므로, 기업회계기준서 제1109호 도입 시 당기손익-공정가치 측정 대상 금융자산의 비중이 증가하여 당기손익의 변동성이 확대될 수 있습니다.

② 금융부채의 분류와 측정

새로운 기업회계기준서 제1109호에 따르면 당기손익-공정가치 측정 항목으로 지정한 금융부채의 공정가치 변동 중 해당 금융부채의 신용위험 변동으로 인한 부분은 당기손익이 아닌 기타포괄손익으로 표시하고, 동 기타포괄손익은 후속적으로 당기손익으로 재순환하지 않습니다. 다만, 금융부채의 신용위험 변동에 따른 공정가치 변동을 기타포괄손익으로 인식하면 회계불일치가 발생하거나 확대될 경우에는 해당 공정가치 변동을 당기손익으로 인식합니다.

현행 기업회계기준서 제1039호에서 모두 당기손익으로 인식했던 당기손익-공정가치 측정 항목으로 지정한 금융부채의 공정가치 변동 중 일부가 기타포괄손익으로 표시되므로 금융부채의 평가 관련 당기손익이 감소할 수 있습니다.

### ③ 금융자산의 손상

현행 기업회계기준서 제1039호에서는 발생손실모형(incurred loss model)에 따라 손상발생의 객관적 증거가 있는 경우에만 손상을 인식하지만, 새로운 기업회계기준서 제1109호에서는 상각후원가 또는 기타포괄손익-공정가치로 측정하는 채무상품, 리스채권, 계약자산, 대출약정, 금융보증계약에 대하여 기대신용손실모형(expected credit loss impairment model)에 따라 손상을 인식합니다.

기업회계기준서 제1109호에서는 금융자산 최초 인식 후 신용위험의 증가 정도에 따라 아래 표와 같이 3단계로 구분하여 12개월 기대신용손실이나 전체기간 기대신용손실에 해당하는 금액으로 손실충당금을 측정하도록 하고 있어 현행 기업회계기준서 제1039호의 발생손실모형에 비하여 신용손실을 조기에 인식할 수 있습니다.

구분(*1)		손실충당금
Stage 1	최초 인식 후 신용위험이 유의적으로 증가하지 않은 경우(*2)	12개월 기대신용손실: 보고기간 말 이후 12개월 내에 발생 가능한 금융상품의 채무불이행 사건으로 인한 기대신용손실
Stage 2	최초 인식 후 신용위험이 유의적으로 증가한 경우	전체기간 기대신용손실: 기대존속기간에 발생할 수 있는 모든 채무불이행 사건으로 인한 기대신용손실
Stage 3	신용이 손상된 경우	

(\*1) 기업회계기준서 제1115호 '고객과의 계약에서 생기는 수익'의 적용범위에 포함되는 거래에서 생기는 매출채권이나 계약자산의 경우 유의적인 금융요소가 없다면 전체기간 기대신용손실에 해당하는 금액으로 손실충당금을 측정해야 하고, 유의적인 금융요소가 있다면 전체기간 기대신용손실에 해당하는 금액으로 손실충당금을 측정하는 것을 회계정책으로 선택할 수 있습니다. 리스채권도 전체기간 기대신용손실에 해당하는 금액으로 손실충당금을 측정하는 것을 회계정책으로 선택할 수 있습니다.

(\*2) 보고기간 말 신용위험이 낮은 경우에는 신용위험이 유의적으로 증가하지 않은 것으로 간주할 수 있습니다.

기업회계기준서 제1109호에서는 최초 인식 시점에 신용이 손상된 금융자산은 최초 인식 후 전체기간 기대신용손실의 누적변동분만을 손실충당금으로 계상합니다.

#### ④ 위험회피회계

새로운 기업회계기준서 제1109호에서는 현행 기업회계기준서 제1039호에서 정한 위험회피회계의 체계(mechanics of hedge accounting: 공정가치위험회피, 현금흐름 위험회피, 해외사업장순투자위험회피)를 유지하지만, 복잡하고 규정중심적인 기업회계기준서 제1039호의 위험회피회계 요구사항을 기업의 위험관리활동에 중점을 둔 원칙중심적인 방식으로 변경했습니다. 위험회피대상항목과 위험회피수단을 확대하였고, 높은 위험회피효과가 있는지에 대한 평가 및 계량적인 판단기준(80~125%)을 없애는 등 위험회피회계 적용요건을 완화하였습니다.

기업회계기준서 제1109호의 위험회피회계를 적용할 경우, 현행 기업회계기준서 제1039호의 위험회피회계 적용요건을 충족하지 못하는 일부 거래에 대해서도 위험회피회계를 적용할 수 있게 되어 당기손익의 변동성이 축소될 수 있습니다.

위험회피회계에 대한 경과규정에 따르면 기업회계기준서 제1109호를 최초 적용할 때 현행 기업회계기준서 제1039호의 위험회피회계 관련 규정을 계속해서 적용할 것을 회계정책으로 선택할 수 있습니다.

#### 2) 기업회계기준서 제1115호 '고객과의 계약에서 생기는 수익'

2015년 11월 6일 제정된 기업회계기준서 제1115호 '고객과의 계약에서 생기는 수익'은 2018년 1월 1일 이후 최초로 시작하는 회계연도부터 적용하되 조기 적용할 수도 있습니다. 동 기준서는 현행 기업회계기준서 제1018호 '수익', 제1011호 '건설계약', 기업회계기준해석서 제2031호 '수익: 광고용역의 교환거래', 제2113호 '고객충성제도', 제2115호 '부동산건설 약정', 제2118호 '고객으로부터의 자산이전'을 대체할 예정입니다. 당지점은 기업회계기준서 제1115호를 2018년 1월 1일 이후 시작되는 회계연도부터 적용하되, 기업회계기준서 제1008호 회계정책, 회계추정의 변경 및 오류에 따라 비교 표시되는 과거 보고기간에 대해서도 소급하여 적용하고, 2017년 1월 1일 현재 완료된 계약 등에 대해서는 재무제표를 재작성하지 않는 실무적 간편법을 적용할 예정입니다.

현행 기업회계기준서 제1018호 등에서는 재화의 판매, 용역의 제공, 이자수익, 로열티수익, 배당수익, 건설계약과 같은 거래 유형별로 수익인식기준을 제시하지만, 새로운 기업회계기준서 제1115호에 따르면 모든 유형의 계약에 5단계 수익인식모형(① 계약 식별 → ② 수행의무 식별 → ③ 거래가격 산정 → ④ 거래가격을 수행의무에 배분 → ⑤ 수행의무 이행 시 수익 인식)을 적용하여 수익을 인식합니다.

다만, 당지점은 보험사로 고객과의 계약은 기업회계기준서 제1104호의 적용을 받는 보험계약임에 따라 보험계약 외 기업회계기준서 제1115호의 적용대상이 되는 계약은 당기말 현재 없을 것으로 예상됩니다. 이에 따라 기업회계기준서 제1115호의 도입에 따른 당지점 재무제표에 미치는 영향은 미미할 것으로 판단하고 있습니다.

## 4. 금융위험의 관리

### 4-1. 위험관리 개요

당지점이 노출될 수 있는 위험의 종류는 보험위험, 시장위험, 유동성위험, 신용위험 등이 있습니다. 본 주석은 당지점이 노출되어 있는 위의 위험에 대한 정보와 당지점의 목표, 정책, 위험 평가 및 관리 절차, 그리고 자본관리에 대해 공시하고 있습니다. 추가적인 계량적 정보에 대해서는 본 재무제표 전반에 걸쳐서 공시되어 있습니다.

당지점은 외국보험사업자의 국내 지점으로서 위험관리정책의 전반적 사항은 본사의 전사적 지침에 따라 수행하고 있습니다. 또한 본사 차원에서의 리스크 관리 시스템, 절차, 규정, 전략 등이 수립되어 있고 이들에 대한 유지 관리는 본사의 리스크 관리 담당 본부에서 담당하고 있습니다. 당지점은 이러한 본사의 리스크 관리 제도하에서 통제 받고, 본사의 리스크 관리 제도를 따르고 있습니다.

### 4-2. 보험위험

#### (1) 보험위험관리의 개념

당지점의 보험위험은 보험계약의 인수와 보험금 지급과 관련하여 발생하는 위험으로 보험가격위험과 준비금위험으로 구분됩니다.

- 보험가격위험: 재보험계약과 관련하여 수취한 보험료와 지급된 보험금간의 차이로 인한 손실발생 가능성
- 준비금위험: 지급준비금과 미래의 실제 보험금 지급액의 차이로 인한 손실발생 가능성

#### (2) 측정 및 관리방법

당지점은 위험기준 자기자본(RBC: Risk Based Capital)제도를 이용하여 보험위험을 평가하고 있습니다.

또한 당지점은 보험위험을 관리하기 위하여 가격설정의 적정성 평가와 보험위험의 민감도 분석 등을 수행하고 있습니다.

1) 보험위험 익스포저 현황

당기와 전기 중 당지점의 보험가격위험 및 준비금위험 익스포저 현황은 다음과 같습니다.

① 보험가격위험 익스포저 현황

(단위:원)		
구분	보유보험료	
	제10(당기)(*)	제9(전기)(*)
일반손해보험	201,017,462	1,120,368,567
장기손해보험	10,938,231,695	10,923,971,699
생명보험	48,857,044,670	45,416,162,215
합계	59,996,293,827	57,460,502,481

(\*) 일반손해보험은 직전 1년 보유보험료 기준이며, 장기손해보험 및 생명보험의 경우 보유위험보험료 기준입니다.

② 준비금위험 익스포저 현황

(단위:원)		
구분	보유지급준비금	
	제10(당기)	제9(전기)
일반손해보험	381,758,975	983,203,782

2) 가격설정의 적정성(보유기준 경과손해율)

직전 3개년도의 당지점의 보유기준 경과손해율을 다음과 같습니다.

(단위:%)			
구분	FY2016	FY2015	FY2014
일반손해보험	29.13	81.72	85.14
장기손해보험	66.94	67.67	68.21
생명보험	68.48	68.07	75.12



### 3) 보험위험의 민감도 분석

당기말과 전기말 현재 손해율의 변동이 당지점의 손익 및 자본에 미치는 영향은 다음과 같습니다.

(단위:원)					
구분	손해율	제10(당)기말		제9(전)기말	
		손익효과(*)	자본효과(*)	손익효과(*)	자본효과(*)
일반손해보험	5%상승	(143,045,210)	(143,045,210)	(152,292,465)	(152,292,465)
	5%하락	-	-	42,910,224	42,910,224
장기손해보험	5%상승	(167,070,339)	(167,070,339)	-	-
	5%하락	136,680,497	136,680,497	1,371,123,963	1,371,123,963
생명보험	5%상승	(1,124,616,186)	(1,124,616,186)	(2,063,088,037)	(2,063,088,037)
	5%하락	49,884,750	49,884,750	-	-

(\*) 손익 및 자본에 미치는 영향을 세전효과로 산출하였습니다.

### (3) 보험리스크의 집중 및 출재정책

1) 매년 본사의 언더라이팅 가이드라인 및 경영진의 판단에 따라 재보험 운영전략을 수립하고 종목별 적정 보유한도 및 출재한도를 설정하여 보유위험에 대한 리스크관리를 수행하고 있습니다.

2) 재보험 출재시에는 본사의 출재기준에 따라 가능하나, 기본적으로는 전액 보유를 원칙으로 하고 있습니다.

3) 당지점이 인수한 보유보험료의 구성은 국내 100%이며, 생명 및 제3보험의 재보험만을 인수하고 있습니다.

### 4-3. 신용위험

#### (1) 신용위험의 관리

신용위험은 채무자의 부도, 거래상대방의 계약불이행 등으로 발생할 수 있는 손실을 의미하며, 이는 거래상대방의 신용등급 하락으로 인한 보유 채권가치 하락에 따른 잠재적 손실위험을 포함합니다. 신용위험의 대상자산은 거래상대방의 채무불이행 등에 의해 가치 또는 손익이 변화하는 예금, 유가증권 등을 포함합니다.

#### (2) 신용위험의 개요

신용위험의 관리는 금융감독원 표준모형을 통하여 측정합니다. 표준모형은 금융감독원 위험기준 자기자본(RBC) 제도에 따른 측정방법으로 보험업계에 공통으로 적용되는 모형입니다.

(3) 신용위험에 대한 최대노출정도

당기말과 전기말 현재 당지점이 보유하고 있는 금융상품으로 인한 담보 등을 상계하기 전 신용위험의 최대 노출정도는 다음과 같습니다.

(단위:원)		
구분	제10(당)기말	제9(전)기말
예치금	18,000,000,000	12,000,000,000
매도가능금융자산	30,049,417,944	30,090,831,217
기타수취채권(*)	22,690,209,916	24,629,648,232
합계	70,739,627,860	66,720,479,449

(\*) 현재가치할인차금 및 대손충당금 차감전 금액입니다.

(4) 금융자산의 손상정보

1) 당기말과 전기말 현재 연체되지도 손상되지도 않은 금융상품의 신용등급별 구성 내역은 다음과 같습니다.

① 제10(당)기말

(단위:원)						
구분	무위험	AAA	AA+ ~ AA-	A+~BBB-	무등급	합계
매도가능금융자산	30,049,417,944	-	-	-	-	30,049,417,944
기타수취채권	52,666,272	17,234,630,750	1,153,458,549	-	4,249,454,345	22,690,209,916
합계	30,102,084,216	17,234,630,750	1,153,458,549	-	4,249,454,345	52,739,627,860

② 제9(전)기말

(단위:원)						
구분	무위험	AAA	AA+ ~ AA-	A+~BBB-	무등급	합계
매도가능금융자산	30,090,831,217	-	-	-	-	30,090,831,217
기타수취채권	91,768,783	20,094,969,120	1,369,295,741	-	3,073,614,588	24,629,648,232
합계	30,182,600,000	20,094,969,120	1,369,295,741	-	3,073,614,588	54,720,479,449

2) 당기말과 전기말 현재 연체되었으나 손상되지 않은 금융상품 및 손상된 금융상품은 없습니다.

(5) 신용위험의 집중도

당기말과 전기말 현재 당지점의 금융자산은 모두 대한민국에 집중되어 있으며, 산업별 집중도는 다음과 같습니다.

1) 제10(당)기말

(단위:원)				
구분	대한민국정부/지방자치단체 및 이에 준하는 기관	금융권	비금융권	합계
매도가능금융자산	30,049,417,944	-	-	30,049,417,944
기타수취채권	52,666,272	22,418,473,894	219,069,750	22,690,209,916
합계	30,102,084,216	22,418,473,894	219,069,750	52,739,627,860

2) 제9(전)기말

(단위:원)				
구분	대한민국정부/지방자치단체 및 이에 준하는 기관	금융권	비금융권	합계
매도가능금융자산	30,090,831,217	-	-	30,090,831,217
기타수취채권	91,768,783	24,318,809,699	219,069,750	24,629,648,232
합계	30,182,600,000	24,318,809,699	219,069,750	54,720,479,449

4-4. 유동성위험

(1) 유동성위험의 관리

유동성위험은 자금의 조달, 운용기간의 불일치 또는 예기치 않은 자금의 유출 등으로 일시적 자금부족 사태가 발생하거나, 고금리 자금의 조달, 보유 유가증권의 불리한 매각등으로 손실을 입게 될 리스크를 의미합니다.

(2) 유동성위험의 개요

당지점은 필요 최소유동성 잔고를 설정하여 일별로 유동성 잔고를 체크하며, 투자자산의 만기구조를 관리하여 월별 또는 최소한 분기별로 유가증권의 만기가 도래할 수 있도록 하여 유동성위험을 관리하고 있습니다.

(3) 비과생금융부채의 만기분석

당기말과 전기말 현재 당지점의 비과생금융부채의 만기는 다음과 같습니다.

1) 제10(당)기말

(단위:원)					
구분	현금흐름				
	3개월 이하	3개월 초과 1년 이하	1년 초과 5년 이하	5년 초과	합계
보험미지급금	25,913,863,565	-	-	-	25,913,863,565
미지급금	4,581,012	-	-	-	4,581,012
미지급비용	12,825,501	352,328,151	357,952,486	-	723,106,138
합계	25,931,270,078	352,328,151	357,952,486	-	26,641,550,715

2) 제9(전)기말

(단위:원)					
구분	현금흐름				
	3개월 이하	3개월 초과 1년 이하	1년 초과 5년 이하	5년 초과	합계
보험미지급금	27,198,195,797	-	-	-	27,198,195,797
미지급금	284,339,603	-	-	-	284,339,603
미지급비용	52,113,720	375,936,737	277,008,078	-	705,058,535
합계	27,534,649,120	375,936,737	277,008,078	-	28,187,593,935

상기 만기분석은 할인하지 않은 현금흐름을 기초로 당지점이 지급하여야 하는 가장 빠른 만기일에 근거하여 작성되었습니다.

#### 4-5. 시장위험

##### (1) 시장위험의 관리

시장위험이란 주가, 금리, 환율 등 시장가격 변동으로 인한 포트폴리오의 가치가 변동함으로써 발생할 수 있는 손실의 위험을 의미합니다. 시장위험은 주식, 채권, 파생상품, 외화자산 등으로부터 발생합니다. 당지점은 시장가격의 변동으로 인하여 금융상품의 공정가치나 미래현금흐름이 변동되는 시장위험에 노출되어 있습니다. 당지점의 시장위험은 금리위험으로 구성됩니다.

##### 1) 금리위험

금리위험은 이자율이 금리민감자산 및 부채에 불리하게 변동할 경우 발생하는 손실 위험으로서, 금리부자산 및 부채의 만기구조와 금리개정주기의 불일치 등으로 시장금리의 변동에 따라 순이자소득 또는 순자산가치가 하락하여 손실을 입게 될 위험입니다. 당지점은 채무증권 등의 금리부자산을 대상으로 금리위험을 측정합니다. 당지점은 금리변동에 따라 변동하는 순이자이익과 순자산가치를 안정적으로 확보하기 위하여 금리위험을 관리하고 있습니다.

##### 2) 시장위험의 최대노출정도

당기말과 전기말 현재 주요 위험요인별 시장위험의 노출정도는 다음과 같습니다.

(단위:원)		
구분	제10(당)기말	제9(전)기말
금리 포지션	30,049,417,944	30,090,831,217

##### 3) 시장위험의 민감도 분석

보유자산의 가치가 이자율의 시장변수의 변화에 대한 민감도를 손익과 자본에 미치는 영향으로 분석한 결과를 나타냅니다. 당기와 전기의 시장위험요인별 민감도 분석 결과는 다음과 같습니다.

(단위:원)					
구분		제10(당)기		제9(전기)	
		손익효과(*)	자본효과(*)	손익효과(*)	자본효과(*)
금리위험	1%상승	-	(300,000,000)	-	(300,000,000)
	1%하락	-	300,000,000	-	300,000,000

(\*) 손익 및 자본에 미치는 영향을 세전효과로 산출하였습니다.

#### 4-6. 자본적정성 평가

##### (1) 자본적정성 평가 개요

자본적정성 평가란 지속적인 영업활동을 수행하기 위하여 보유한 자산과 부채로 인해 부담하게 되는 요구자본규모와 실제 사용가능한 가용자본의 규모를 비교하여, 적정 자본을 보유하고 있는지 평가하는 것을 의미합니다.

##### (2) 자본적정성 평가 관리방법 및 관리지표

당지점은 요구자본(RBC 기준 지급여력기준금액)을 유지하기 위해 당지점의 리스크를 보험, 금리, 신용, 시장, 운영위험액으로 구분하여 산출하고 있고, 분기별로 산출결과와 원인 및 대응방안을 경영진에 보고하고 있습니다. 보험업법 상 최소 지급여력비율(100%)을 충족시킬 수 있는 가용자본(지급여력금액) 외 추가 가용자본 일부를 리스크한도로 배정하여, 당지점의 목표 지급여력비율을 충족시킬 수 있도록 관리하고 있습니다.

당지점은 위험기준 자기자본규제가 시행됨에 따라 지급여력기준금액을 위험기준 요구자본으로 산출하고 있으며, 당기말과 전기말 현재 위험기준 지급여력비율은 다음과 같습니다.

(단위:원)		
구분	제10(당)기말	제9(전)기말
가. 지급여력비율(나/다*100)	217%	202%
나. 가용자본(지급여력금액)	33,229,088,351	28,920,594,698
다. 요구자본(지급여력기준)	15,343,232,233	14,337,117,894

## 5. 금융상품의 공정가치 측정

### (1) 금융상품의 공정가치

공정가치란 합리적인 판단력과 거래의사가 있는 독립된 당사자 사이의 거래에서 자산이 교환되거나 부채가 결제될 수 있는 금액을 말합니다. 금융상품 공정가치의 최선의 추정치는 활성시장에서 공시되는 가격입니다. 당지점은 금융상품의 공정가치 평가에 사용한 평가기법이 적절하고 재무상태표에 기록된 공정가치가 합리적이라고 확신하지만, 다른 평가기법을 사용하거나 다른 가정을 이용한다면 재무상태표 상의 금융상품 공정가치가 변동될 수도 있습니다. 또한 공정가치를 측정함에 있어 다양한 평가기법이 사용되었고 여러 추정이 이루어졌기 때문에 다른 금융기관의 금융상품 공정가치 금액과 합리적으로 비교하는 것이 어려울 수 있습니다.

당지점의 공정가치는 아래에서 설명하고 있는 방법에 근거하여 결정되었습니다.

구분	공정가치측정방법
현금및예치금	현금은 장부가액과 공정가치가 동일하며 예치금은 단기성 예치금이 대부분이므로 공정가치의 대용치로 장부금액을 사용하였습니다.
매도가능금융자산	시장에서 거래되는 매도가능금융자산의 공정가치는 보고기간말 현재 공시되는 마감 매수호가에 의해 결정되며, 시장성 없는 투자자산의 공정가치는 외부평가기관 등의 공정가액 평가 결과에 의해 산정되고 있습니다.
기타수취채권 및 금융부채	장부금액이 공정가치의 합리적인 근사치로 판단함에 따라 공정가치의 대용치로 장부금액을 사용하였습니다.

당기말과 전기말 현재 당지점의 각 범주별 금융상품의 공정가치는 다음과 같습니다.

(단위:원)				
구분	제10(당)기말		제9(전)기말	
	장부금액	공정가치	장부금액	공정가치
현금및예치금(*1)	19,619,602,292	19,619,602,292	15,107,170,263	15,107,170,263
매도가능금융자산	30,049,417,944	30,049,417,944	30,090,831,217	30,090,831,217
기타수취채권(*2)	22,677,898,546	22,677,898,546	24,608,560,646	24,608,560,646
금융자산 합계	72,346,918,782	72,346,918,782	69,806,562,126	69,806,562,126
금융부채(*2)	26,641,550,715	26,641,550,715	28,187,593,935	28,187,593,935

(\*1) 현금은 장부가액과 공정가치가 동일하며 예치금은 단기성 예치금이 대부분이므로 공정가치의 대용치로 장부금액을 사용하였습니다.

(\*2) 장부금액이 공정가치의 합리적인 근사치로 판단하여 공정가치의 대용치로 장부금액을 사용하였습니다.

(2) 공정가치의 수준공시

금융상품은 공정가치를 측정하기 위하여 사용된 가격과 가치평가모형에 투입되는 변수의 관측가능성 정도에 따라 다음과 같이 수준을 구분하고 있습니다.

- 수준 1: 활성시장에서 공시된 조정되지 않은 가격을 사용하여 도출되는 공정가치
- 수준 2: 가격 및 가격으로부터 간접적으로 도출되는 관측가능한 투입변수를 사용하는 평가기법을 통해 도출되는 공정가치
- 수준 3: 관측 가능한 시장정보에 근거하지 않은 투입변수를 사용하는 평가기법으로부터 도출되는 공정가치

1) 재무상태표상 공정가치로 측정하는 금융상품

당기말 및 전기말 현재 당지점의 각 범주별 금융상품의 수준별 공정가치내역은 다음과 같습니다.

① 제10(당)기말

(단위:원)				
구분	수준 1	수준 2	수준 3	합계
매도가능금융자산	30,049,417,944	-	-	30,049,417,944

② 제9(전)기말

(단위:원)				
구분	수준 1	수준 2	수준 3	합계
매도가능금융자산	30,090,831,217	-	-	30,090,831,217

2) 재무상태표에서 공정가치로 측정하지는 않으나 공정가치가 공시되는 금융상품

당기말과 전기말 현재 재무상태표에서 공정가치로 측정하지는 않으나 공정가치가 공시되는 금융상품의 수준별 공정가치내역은 다음과 같습니다.

① 제10(당)기말

(단위:원)				
구분	수준1	수준2	수준3	합계
현금및예치금	19,619,602,292	-	-	19,619,602,292
기타수취채권	-	-	22,677,898,546	22,677,898,546
자산 합계	19,619,602,292	-	22,677,898,546	42,297,500,838
금융부채	-	-	26,641,550,715	26,641,550,715
부채 합계	-	-	26,641,550,715	26,641,550,715



② 제9(전)기말

(단위:원)				
구분	수준1	수준2	수준3	합계
현금및예치금	15,107,170,263	-	-	15,107,170,263
기타수취채권	-	-	24,608,560,646	24,608,560,646
자산 합계	15,107,170,263	-	24,608,560,646	39,715,730,909
금융부채	-	-	28,187,593,935	28,187,593,935
부채 합계	-	-	28,187,593,935	28,187,593,935

(3) 공정가치 수준3 공시

당기말과 전기말 현재 당지점이 보유하고 있는 공정가치 수준3에 해당하는 재무상태표상 공정가치로 측정하는 금융상품은 없습니다.

(4) 금융상품 범주별분류

당기말과 전기말 현재 당지점이 보유한 금융상품의 범주별 분류는 다음과 같습니다.

1) 제10(당)기말

① 금융자산

(단위:원)			
구분	매도가능금융자산	대여금및수취채권	합계
현금및예치금(*)	-	19,619,602,292	19,619,602,292
매도가능금융자산	30,049,417,944	-	30,049,417,944
기타수취채권	-	22,677,898,546	22,677,898,546
자산합계	30,049,417,944	42,297,500,838	72,346,918,782

(\*) 현금및예치금에 계상된 현금및현금성자산을 예치금과 동일하게 대여금및수취채권으로 분류하였습니다.

② 금융부채

(단위:원)		
구분	상각후원가로 측정하는 금융부채	합계
금융부채	26,641,550,715	26,641,550,715

2) 제9(전)기말

① 금융자산

(단위:원)			
구분	매도가능금융자산	대여금및수취채권	합계
현금및예치금(*)	-	15,107,170,263	15,107,170,263
매도가능금융자산	30,090,831,217	-	30,090,831,217
기타수취채권	-	24,608,560,646	24,608,560,646
자산합계	30,090,831,217	39,715,730,909	69,806,562,126

(\*) 현금및예치금에 계상된 현금및현금성자산을 예치금과 동일하게 대여금및수취채권으로 분류하였습니다.

② 금융부채

(단위:원)		
구분	상각후원가로 측정하는 금융부채	합계
금융부채	28,187,593,935	28,187,593,935

6. 현금및예치금

(1) 당기말과 전기말 현재 당지점의 현금및예치금의 내역은 다음과 같습니다.

(단위:원)				
계정과목	구분	연이자율(%)	제10(당)기말	제9(전)기말
현금및현금성자산	현금	-	403,472	1,142,795
	보통예금	0.1	9,263,127	20,315,283
	기타예금	0.75	1,609,935,693	3,085,712,185
	소계		1,619,602,292	3,107,170,263
예치금	정기예금	1.35~1.5	18,000,000,000	12,000,000,000
	합계		19,619,602,292	15,107,170,263

(2) 당기말과 전기말 현재 사용이 제한된 예치금은 없습니다.

## 7. 매도가능금융자산

(1) 당기말과 전기말 현재 당지점의 매도가능금융자산의 내역은 다음과 같습니다.

(단위:원)		
구분	제10(당)기말	제9(전)기말
국공채	10,057,334,615	-
특수채	19,992,083,329	30,090,831,217
합계	30,049,417,944	30,090,831,217

(2) 당기와 전기 중 매도가능금융자산평가손익의 변동내역은 다음과 같습니다.

### 1) 제10(당)기

(단위:원)				
구분	기초	평가로인한증감	처분으로인한실현	기말
특수채	27,706,309	(25,548,951)	(27,706,309)	(25,548,951)
국공채	-	4,225,072	-	4,225,072
법인세효과	(6,095,388)	4,691,253	6,095,388	4,691,253
합계	21,610,921	(16,632,626)	(21,610,921)	(16,632,626)

### 2) 제9(전)기

(단위:원)				
구분	기초	평가로인한증감	처분으로인한실현	기말
특수채	(4,589,770)	32,296,079	-	27,706,309
법인세효과	-	(6,095,388)	-	(6,095,388)
합계	(4,589,770)	26,200,691	-	21,610,921

(3) 당기말과 전기말 현재 당지점의 매도가능금융자산 중 채무증권의 만기별 보유현황은 다음과 같습니다.

(단위:원)		
만기	제10(당)기말	제9(전)기말
	장부금액	장부금액
1년 이내	20,072,898,500	20,056,055,130
1년 초과 5년 이내	9,976,519,444	10,034,776,087
합계	30,049,417,944	30,090,831,217

8. 기타수취채권

(1) 당기말과 전기말 현재 당지점의 기타수취채권 내역은 다음과 같습니다.

(단위:원)		
구분	제10(당)기말	제9(전)기말
보험미수금	22,389,066,312	24,285,838,871
미수금	11,184,220	-
보증금	219,069,750	219,069,750
미수수익	70,889,634	124,739,611
소계	22,690,209,916	24,629,648,232
현재가치할인차금	(5,980,653)	(12,615,463)
대손충당금	(6,330,717)	(8,472,123)
합계	22,677,898,546	24,608,560,646

(2) 대손충당금 변동내역

당기와 전기 중 당지점의 대손충당금 변동내역은 다음과 같습니다.

(단위:원)		
구분	제10(당)기	제9(전)기
기초금액	8,472,123	16,885,494
적립액	-	-
환입액	(2,141,406)	(8,413,371)
기말금액	6,330,717	8,472,123

(3) 당기말과 전기말 현재 당지점의 기타수취채권 총액 대비 대손충당금 설정비율은 다음과 같습니다.

(단위:원)		
구분	제10(당)기말	제9(전)기말
기타수취채권	22,690,209,916	24,629,648,232
대손충당금	(6,330,717)	(8,472,123)
대손충당금설정비율	0.03%	0.03%

(4) 당기와 전기 중 대손상각 처리된 기타수취채권은 없습니다.

9. 유형자산

(1) 당기말과 전기말 현재 당지점의 유형자산 구성내역은 다음과 같습니다.

1) 제10(당)기말

(단위:원)			
구분	취득원가	감가상각누계액	장부금액
비품	343,966,192	(282,122,540)	61,843,652
차량운반구	70,907,170	(59,174,220)	11,732,950
합계	414,873,362	(341,296,760)	73,576,602

2) 제9(전)기말

(단위:원)			
구분	취득원가	감가상각누계액	장부금액
비품	313,937,358	(297,804,681)	16,132,677
차량운반구	70,907,170	(49,535,676)	21,371,494
합계	384,844,528	(347,340,357)	37,504,171

(2) 당기와 전기 중 당지점의 유형자산 변동내역은 다음과 같습니다.

1) 제10(당)기

(단위:원)				
구분	기초	취득	감가상각	기말
비품	16,132,677	73,490,527	(27,779,552)	61,843,652
차량운반구	21,371,494	-	(9,638,544)	11,732,950
합계	37,504,171	73,490,527	(37,418,096)	73,576,602

2) 제9(전)기

(단위:원)				
구분	기초	취득	감가상각	기말
비품	21,185,712	8,336,721	(13,389,756)	16,132,677
차량운반구	38,928,038	-	(17,556,544)	21,371,494
합계	60,113,750	8,336,721	(30,946,300)	37,504,171

## 10. 보험가입자산

당기말 현재 당지점이 보험에 가입한 자산의 내역은 다음과 같습니다.

(단위:원)				
보험종류	자산	장부금액	부보액	보험회사명
종합	비품	61,843,652	100,844,243	메리츠화재해상보험(주)

당지점은 당기말 현재 상기 보험 이외에 차량운반구에 대한 책임보험 및 종합보험과 임직원에 대한 상해보험에 가입하고 있습니다.

## 11. 운용리스

당지점은 건물의 사용을 위하여 고성남, 이혜경 등과 임대차 계약을 체결하고 있으며, 동 임대차 계약으로 월 13,594천원의 임차료를 지급하고 있습니다.

## 12. 무형자산

(1) 당기말과 전기말 현재 당지점의 무형자산 구성내역은 다음과 같습니다.

### 1) 제10(당)기말

(단위:원)				
구분	취득원가	감가상각누계액	손상차손누계액	장부금액
회원권	441,685,990	-	(171,341,990)	270,344,000

### 2) 제9(전)기말

(단위:원)				
구분	취득원가	감가상각누계액	손상차손누계액	장부금액
소프트웨어	71,842,832	(71,842,832)	-	-
회원권	441,685,990	-	(171,341,990)	270,344,000
합계	513,528,822	(71,842,832)	(171,341,990)	270,344,000

(2) 당기와 전기 중 당지점의 무형자산 변동내역은 다음과 같습니다.

### 1) 제10(당)기

당기 중 무형자산의 변동내역은 없습니다.

2) 제9(전기)

(단위:원)			
구분	기초	상각	기말
소프트웨어	833,755	(833,755)	-
회원권	270,344,000	-	270,344,000
합계	271,177,755	(833,755)	270,344,000

(3) 당기말 및 전기말 현재 당지점이 손상인식시 회수가능가액을 순공정가치로 인식한 내역과 공정가치 수준은 다음과 같습니다.

(단위:원)							
구분		제10(당)기말		제9(전)기말		공정가치 수준	평가방법
		취득금액	손상후 장부금액 (순공정가치)(*1)	취득금액	손상후 장부금액 (순공정가치)(*1)		
회원권	골프회원권	441,685,990	270,344,000	441,685,990	270,344,000	1	거래소시세(*2)

(\*1) 회원권 중 손상 인식시 회수가능가액을 순공정가치로 인식한 금액입니다.

(\*2) 공신력 있는 회원권 거래소(3개사) 시세를 평균하여 산출하였습니다.

13. 기타자산

당기말과 전기말 현재 당지점의 기타자산 구성내역은 다음과 같습니다.

(단위:원)		
구분	제10(당)기말	제9(전)기말
선급비용	6,458,053	13,092,863
선급법인세	87,237,290	94,396,960
합계	93,695,343	107,489,823

14. 보험계약부채

당기와 전기 중 당지점의 보험계약부채 변동내역은 다음과 같습니다.

(1) 지급준비금

(단위:원)						
보험종목	제10(당)기			제9(전)기		
	기초잔액	환입	기말잔액	기초잔액	전입(환입)	기말잔액
상해	983,203,782	(601,444,807)	381,758,975	2,267,912,728	(1,284,708,946)	983,203,782
생명및건강	7,475,533,053	(232,542,195)	7,242,990,858	7,832,838,437	(357,305,384)	7,475,533,053
장기	2,748,984,999	(62,923,617)	2,686,061,382	1,978,370,710	770,614,289	2,748,984,999
합계	11,207,721,834	(896,910,619)	10,310,811,215	12,079,121,875	(871,400,041)	11,207,721,834

(2) 미경과보험료적립금

(단위:원)						
보험종목	제10(당)기			제9(전)기		
	기초잔액	전입(환입)	기말잔액	기초잔액	환입	기말잔액
상해	43,864,911	(41,115,622)	2,749,289	1,245,261,628	(1,201,396,717)	43,864,911
생명및건강	1,854,655,555	131,004,124	1,985,659,679	2,820,803,044	(966,147,489)	1,854,655,555
장기	2,848,447	1,569,582	4,418,029	435,116,963	(432,268,516)	2,848,447
합계	1,901,368,913	91,458,084	1,992,826,997	4,501,181,635	(2,599,812,722)	1,901,368,913

15. 기타금융부채 및 기타부채

당기말과 전기말 현재 당지점의 기타금융부채 및 기타부채 구성내역은 다음과 같습니다.

(단위:원)		
구분	제10(당)기말	제9(전)기말
기타금융부채		
보험미지급금(*)	25,913,863,565	27,198,195,797
미지급금	4,581,012	284,339,603
미지급비용	723,106,138	705,058,535
합계	26,641,550,715	28,187,593,935
기타부채		
예수금	777,110	-

(\*) 보험미지급금은 전액 채보험미지급금입니다.



16. 퇴직급여

(1) 당기 중 확정기여형퇴직급여제도에 따라 비용으로 193,328천원을 인식하였습니다.

17. 주식기준보상

(1) 하노버리본사는 2000년 1월에 감사위원회의 승인을 얻어 하노버리의 이사회, 하노버리 본사 사업부의 책임자 및 하노버리 자회사의 대표, 하노버리 본사의 부서장 및 각 회사 지점장과 영업소장에게 현금지급 방식의 주식기준보상을 부여하고 있습니다.

당기말 현재 당지점이 보유하고 있는 주식기준 보상약정은 다음과 같습니다.

결제방식	현금결제형
약정유형	주가차액보상권 부여(지점장)
부여일	2010.3.25, 2011.3.8
부여수량	7,199 주
만기	10년

(2) 당기와 전기 중 당지점이 보유하고 있는 주식선택권에 관한 자세한 내역은 다음과 같습니다.

(단위:주,유로)				
구분	제10(당)기		제9(전)기	
	수량	가중평균행사가격	수량	가중평균행사가격
기초	7,199	35.42	20,585	32.21
부여	-	-	-	-
행사	-	-	(13,386)	28.52
기말	7,199	35.42	7,199	35.42

(3) 당기와 전기 중 당지점에서 발생한 보상원가의 내역은 다음과 같습니다.

(단위:원)		
구분	제10(당)기	제9(전)기
총보상원가		
급여	11,347,543	26,116,742
미지급비용	142,283,121	130,935,578

#### 18. 영업기금

당지점은 보험업법 6조 2항에 의거하여 2008년 3월 12일에 본사로부터 영업기금으로 250억원을 받아 금융위원회로부터 승인을 받았습니다.

#### 19. 기타포괄손익누계액

당기와 전기 중 발생한 기타포괄손익누계액의 변동내역은 다음과 같습니다.

(단위:원)		
구분	제10(당)기	제9(전)기
기초금액	21,610,921	(97,310,173)
증감	(49,030,188)	151,168,390
법인세효과	10,786,641	(32,247,296)
기말금액	(16,632,626)	21,610,921

20. 이익잉여금

(1) 당기와 전기 중 이익잉여금 변동내역은 다음과 같습니다.

(단위: 원)		
구분	제10(당)기	제9(전)기
기초금액	3,701,135,104	(878,343,792)
당기순이익	4,060,494,050	4,579,478,896
기말금액	7,761,629,154	3,701,135,104

(2) 당지점의 당기와 전기의 이익잉여금처분계산서는 다음과 같습니다.

(단위: 원)				
구분	제10(당)기 (처분예정일: 2017년 3월 31일)		제9(전)기 (처분확정일: 2016년 3월 31일)	
	I. 미처분이익잉여금		4,060,494,050	
1. 전기이월미처리결손금		-	(878,343,792)	
2. 당기순이익	4,060,494,050		4,579,478,896	
II. 이익잉여금 처분		(4,060,494,050)		(3,701,135,104)
1. 비상위험준비금 적립	(4,060,494,050)		(3,701,135,104)	
III. 차기이월미처분이익잉여금				-

(3) 비상위험준비금

1) 당기 중 비상위험준비금의 변동내역은 다음과 같습니다.

(단위: 원)		
구분	제10(당)기	제9(당)기
비상위험준비금 기적립액	3,701,135,104	-
비상위험준비금 적립예정금액	4,060,494,050	3,701,135,104
비상위험준비금 잔액	7,761,629,154	3,701,135,104

2) 당기 중 비상위험준비금 반영 후 조정이익은 다음과 같습니다.

(단위: 원)		
구분	제10(당)기	제9(당)기
비상위험준비금 전입액	4,060,494,050	3,701,135,104
비상위험준비금 반영후 조정이익	-	878,343,792

3) 당기말 현재 비상위험준비금의 보종별 내역은 다음과 같습니다.

(단위:원)		
구분	제10(당)기	제9(당)기
기타특종보험	7,761,629,154	3,440,790,352
기타보험	-	260,344,752
합계	7,761,629,154	3,701,135,104

(4) 대손준비금

보험업감독규정에 근거하여 한국채택국제회계기준에 의한 대손충당금이 감독목적상 요구되는 충당금 적립액 합계금액에 미달하는 금액만큼을 대손준비금으로 적립하며 당기말과 전기말 현재 대손준비금으로 적립하여야 할 금액은 없습니다.

21. 보험손익

당기와 전기 중 발생한 보험종류별 수재보험의 거래내역은 다음과 같습니다.

(1) 보험료수익

(단위:원)						
구분	제10(당)기			제9(전기)		
	수재보험료	해약환급금	합계	수재보험료	해약환급금	합계
상해	201,129,873	(112,411)	201,017,462	1,123,934,811	(3,566,244)	1,120,368,567
생명및건강	48,857,044,670	-	48,857,044,670	45,416,162,215	-	45,416,162,215
장기	10,938,231,695	-	10,938,231,695	10,923,971,699	-	10,923,971,699
합계	59,996,406,238	(112,411)	59,996,293,827	57,464,068,725	(3,566,244)	57,460,502,481

(2) 보험금비용

(단위:원)						
구분	제10(당)기			제9(전기)		
	수재보험금	수재보험금환입	합계	수재보험금	수재보험금환입	합계
상해	647,069,422	(3,847,587)	643,221,835	3,081,229,868	(458,750)	3,080,771,118
생명및건강	33,600,399,065	-	33,600,399,065	31,930,430,826	-	31,930,430,826
장기	7,352,697,000	-	7,352,697,000	6,861,418,953	-	6,861,418,953
합계	41,600,165,487	(3,847,587)	41,596,317,900	41,873,079,647	(458,750)	41,872,620,897

## 22. 이자수익

당기와 전기 중 금융자산에서 발생한 이자수익의 내역은 다음과 같습니다.

(단위:원)		
구분	제10(당)기	제9(전)기
현금및예치금	187,755,991	328,926,599
매도가능금융자산	494,719,971	535,053,923
기타수취채권(*)	6,634,810	6,427,412
합계	689,110,772	870,407,934

(\*) 보증금의 현재가치 평가로 인한 현재가치할인차금 상각액입니다.

### 23. 지급경비, 손해조사비 및 재산관리비

당기와 전기 중 지급경비, 손해조사비 및 재산관리비 내역은 다음과 같습니다.

(단위:원)						
구분	제10(당)기			제9(전)기		
	지급경비	손해조사비	재산관리비	지급경비	손해조사비	재산관리비
급여	1,077,160,725	-	-	1,325,341,162	-	-
퇴직급여	193,327,992	-	-	425,765,137	-	-
복리후생비	58,121,427	-	-	60,525,632	-	-
여비교통비	35,740,618	-	-	29,888,579	-	-
통신비	8,092,910	-	-	6,589,180	-	-
수도광열비	36,896,090	-	-	37,286,940	-	-
세금과공과	187,112,830	-	-	164,768,160	-	-
소모품비	1,143,630	-	-	1,518,080	-	-
도서신문비	947,400	-	-	1,282,700	-	-
회의비	45,235,702	-	-	33,086,213	-	-
지급임차료	169,759,330	-	-	169,551,932	-	-
감가상각비	37,418,096	-	-	30,946,300	-	-
수선비	3,169,000	-	-	3,724,740	-	-
차량유지비	6,972,063	-	-	6,240,380	-	-
보험료	5,238,243	-	-	374,570	-	-
수수료	113,651,307	-	70,144,526	587,010,316	-	27,018,422
접대비	28,035,369	-	-	33,312,400	-	-
인쇄비	6,775,928	-	-	6,337,602	-	-
교육훈련비	8,039,068	-	-	4,115,260	-	-
전산비	3,074,664	-	-	3,300,960	-	-
협회비	6,600,000	-	-	6,775,000	-	-
수재보험수수료	275,077,193	-	-	373,019,023	-	-
수재이익수수료	12,485,063,808	-	-	11,665,519,313	-	-
무형자산상각비	-	-	-	833,755	-	-
지급손해조사비	-	60,495,305	-	-	154,261,656	-
기타	905,032	-	-	4,503,878	-	-
합계	14,793,558,425	60,495,305	70,144,526	14,981,617,212	154,261,656	27,018,422

24. 법인세비용

(1) 당기와 전기 중 법인세비용의 구성내역은 다음과 같습니다.

(단위:원)		
내역	제10(당기)	제9(전기)
당기법인세부담액		
당기손익에 대한 법인세	609,353,002	-
법인세추납액	18,096,690	-
일시적차이로 인한 이연법인세변동액	281,749,747	228,621,321
자본에 직접 반영된 법인세부담액	10,786,641	(32,247,296)
법인세비용	919,986,080	196,374,025

(2) 당기와 전기 중 법인세비용차감전순이익과 법인세비용간의 관계는 다음과 같습니다.

(단위:원)		
내역	제10(당기)	제9(전기)
법인세비용차감전순이익	4,980,480,130	4,775,852,921
적용세율에 따른 세부담액	1,073,705,629	1,028,687,643
조정사항		
비과세수익	(135,421,633)	(295,014,331)
비공제비용	4,652,573	7,024,042
이월결손금효과	-	(376,816,939)
미반영일시적차이 효과	-	-
세율변동효과	(22,950,489)	(167,506,390)
법인세비용	919,986,080	196,374,025
유효세율	18%	4%

(3) 당기와 전기 중 당기손익 이외의 항목으로 인식된 법인세는 다음과 같습니다.

(단위:원)				
구분	제10(당기)		제9(전기)	
	금액	법인세효과	금액	법인세효과
매도가능금융자산평가손익	(49,030,188)	10,786,641	27,706,309	(6,095,388)
확정급여부채의 재측정요소	-	-	118,872,311	(26,151,908)

매도가능금융자산평가손익 및 확정급여부채의 재측정요소와 관련된 법인세는 기타

포괄손익으로 인식하였습니다.

(4) 일시적차이 및 이연법인세자산(부채)의 증감내역은 다음과 같습니다.

1) 제10(당)기

(단위:원)							
관련 계정과목	차감할(가산할) 일시적 차이				이연법인세자산(부채)		
	기초잔액	감소	증가	기말잔액	기초잔액	증감	기말잔액
미수이자	(91,768,783)	(91,768,783)	(41,482,051)	(41,482,051)	(20,189,133)	11,063,081	(9,126,052)
미지급비용	657,944,815	657,944,815	710,280,637	710,280,637	144,747,859	11,513,881	156,261,740
감가상각비	979,652	979,652	1,638,543	1,638,543	215,524	144,955	360,479
무형자산손상차손	171,341,990	-	-	171,341,990	37,695,238	-	37,695,238
매도가능금융자산	73,401,670	73,401,670	107,234,328	107,234,328	16,148,367	7,443,185	23,591,552
비상위험준비금	(3,331,021,595)	(159,688,095)	-	(3,171,333,500)	(732,824,751)	35,131,381	(697,693,370)
매도가능금융자산평가손익 (기타포괄손익누계액)	(27,706,309)	(27,706,309)	21,323,880	21,323,880	(6,095,388)	10,786,642	4,691,254
소계	(2,546,828,560)	453,162,950	798,995,337	(2,200,996,173)	(560,302,284)	76,083,125	(484,219,159)
이월결손금	1,626,513,046	1,626,513,046	-	-	357,832,871	(357,832,871)	-
합계	(920,315,514)	2,079,675,996	798,995,337	(2,200,996,173)	(202,469,413)	(281,749,746)	(484,219,159)

2) 제9(전)기

(단위:원)							
관련 계정과목	차감할(가산할) 일시적 차이				이연법인세자산(부채)		
	기초잔액	감소	증가	기말잔액	기초잔액	증감	기말잔액
미수이자	(91,197,826)	(91,197,826)	(91,768,783)	(91,768,783)	(20,063,522)	(125,611)	(20,189,133)
확정급여부채	767,471,824	767,471,824	-	-	168,843,801	(168,843,801)	-
미지급비용	704,100,392	704,100,392	657,944,815	657,944,815	154,902,086	(10,154,227)	144,747,859
감가상각비	857,986	623,703	745,369	979,652	188,757	26,767	215,524
무형자산손상차손	171,341,990	-	-	171,341,990	37,695,238	-	37,695,238
매도가능금융자산	15,998,168	15,998,168	73,401,670	73,401,670	3,519,597	12,628,770	16,148,367
비상위험준비금	-	-	(3,331,021,595)	(3,331,021,595)	-	(732,824,751)	(732,824,751)
매도가능금융자산평가손익 (기타포괄손익누계액)	4,589,770	4,589,770	(27,706,309)	(27,706,309)	1,009,749	(7,105,137)	(6,095,388)
확정급여부채의재측정요소 (기타포괄손익누계액)	118,872,311	118,872,311	-	-	26,151,908	(26,151,908)	-
소계	1,692,034,615	1,520,458,342	(2,718,404,833)	(2,546,828,560)	372,247,614	(932,549,898)	(560,302,284)
이월결손금	1,712,804,267	86,291,221	-	1,626,513,046	376,816,939	(18,984,068)	357,832,871
합계	3,404,838,882	1,606,749,563	(2,718,404,833)	(920,315,514)	749,064,553	(951,533,966)	(202,469,413)
실현가능성이 낮아 인식하지 않은 이연법인세자산					(749,064,553)		-
합계					-		(202,469,413)



(5) 당기말 현재 상계전 총액기준 이연법인세부채와 이연법인세자산 및 당기법인세부채와 당기법인세자산의 내역은 다음과 같습니다.

(단위:원)		
구분	제10(당)기	제9(전)기
이연법인세자산	222,600,263	556,639,859
이연법인세부채	(706,819,422)	(759,109,272)
순액	(484,219,159)	(202,469,413)
당기법인세자산	87,237,290	94,396,960
당기법인세부채	(609,353,003)	-
순액	(522,115,713)	94,396,960

25. 특수관계자

당지점의 당기와 전기 중 특수관계자와의 거래내역 및 당기말과 전기말 현재 특수관계자에 대한 채권·채무잔액은 다음과 같습니다.

(1) 당기와 전기 중 특수관계자와의 중요한 거래내역은 다음과 같습니다.

(단위:원)				
특수관계자	계정과목	세부항목	비용	
			제10(당기)	제9(전기)
하노버재보험(주) 본사	지급경비	보증보험료	4,908,903	4,503,874
		회계시스템 도입비용	-	468,955,886
		인쇄비	-	97,478
		회사물품비	905,030	-
Talanx Asset Management GmbH	지급경비	자산운용비	32,039,750	-

(2) 당기말과 전기말 현재 당지점의 특수관계자와 중요한 채권·채무 잔액은 없습니다.

(3) 당기말과 전기말 현재 당지점이 특수관계자를 위하여 제공하고 있는 담보 및 보증의 내역은 없습니다.

(4) 당지점의 당기와 전기 중 주요 경영진에 대한 보상내역은 다음과 같습니다.

(단위:원)		
구분	제10(당기)	제9(전기)
급여	374,574,623	523,733,790
퇴직급여	99,886,566	200,277,275
합계	474,461,189	724,011,065

26. 현금흐름표 관련 주석

(1) 현금의 유입 및 유출이 없는 투자와 재무활동

현금흐름표상의 영업활동으로 인한 현금흐름을 간접법으로 작성하였으며 당기와 전기 중 현금의 유입과 유출이 없는 중요한 거래내역은 다음과 같습니다.

(단위:원)		
구분	제10(당)기	제9(전)기
매도가능금융자산평가손익의 증감	(49,030,188)	32,296,079

(2) 당기와 전기 중 법인세, 이자 관련 현금유입(유출)액은 다음과 같습니다.

(단위:원)		
구분	제10(당)기	제9(전)기
법인세의 납부	(10,937,020)	(43,574,928)
이자수취	895,666,120	998,920,770

27. 우발부채 및 중요한 약정사항

당기말 현재 당지점이 피고인 소송사건은 없습니다. 당지점은 재보험사로서 당지점과 보험거래를 맺은 원수보험사가 피고로 계류된 소송사건의 결과에 따라 당지점의 재무제표에 직접적인 영향을 받을 수 있으나, 동 효과에 대한 영향을 당기말 현재로서는 예측할 수 없습니다.

28. 영업부문

당지점의 영업부문은 보험업단일부문으로서 보고일 현재 부문별 자산, 부채 및 당기 순이익은 첨부된 재무제표와 동일합니다.