

2023 년 하노버재보험회사의 현황

(기간: 2023.1.1 ~ 2023.12.31)

- 본 공시자료는 보험업감독규정 7-44 조에 의하여 작성되었으며,
작성내용이 사실과 다름없음을 증명합니다.

2024. 3

하노버재보험(주) 한국지점

목 차

I.	주요 경영현황 요약	5
1.	주요 경영지표	
2.	주요 경영효율지표	
II.	일반현황	7
1.	선언문	
2.	경영방침	
3.	연혁, 추이	
4.	조직	
5.	임직원 현황	
6.	모집 조직 현황	
7.	자회사	
8.	자본금	
9.	대주주	
10.	주식소유현황	
11.	계약자 배당	
12.	주주배당	
13.	주식매수선택권 부여 내용	
III.	경영실적.....	11
1.	경영실적 개요	
2.	요약 포괄손익계산서	
IV.	재무에 관한 사항.....	12

1. 요약 재무상태표
2. 대출채권 운용
3. 유가증권투자 및 평가손익 현황
4. 부동산 보유현황
5. 보험계약부채 및 자산현황
6. 외화자산, 부채
7. 대손상각 및 대손충당금
8. 부실대출채권 현황
9. 계약현황
10. 재보험 현황

V. 경영지표16

1. B/S 상의 자기자본
2. 지급여력비율
3. 해약환급금준비금 등의 적립
4. 자산건전성 지표
5. 수익성
6. 유동성지표
7. 신용평가등급

VI. 위험관리20

1. 위험관리 개요
2. 생명, 장기손해보험 위험관리
3. 일반손해보험 위험관리
4. 시장위험관리
5. 신용위험관리
6. 운영위험 관리
7. 유동성위험 관리

VII. 기타 경영현황.....23

1. 자회사 경영실적
2. 타금융기관과의 거래내역
3. 내부통제
4. 기관경고 및 임원 문책 사항
5. 임직원대출잔액
6. 금융소비자보호 실태평가
7. 민원발생건수
8. 불완전판매비율, 청약철회비율 및 유지율 현황
9. 보험금 부지급률 및 보험금 청구이후 해지비율
10. 사회공헌활동
11. 보험회사 손해사정업무 처리현황
12. 손해사정사 선임 등 관련 현황
13. 신탁 부분

VIII. 재무제표 및 감사보고서(별첨)25

1. 감사보고서
2. 재무상태표
3. 포괄손익계산서
4. 이익잉여금처분계산서
5. 현금흐름표
6. 자본변동표
7. 주석사항

IX. 기타26

1. 임원 현황
2. 이용자 편람

I. 주요경영현황요약

1-1. 주요 경영지표

하노버재보험(주) 한국지점은 2008년 5월 금융위원회로부터 생명보험 및 제 3 보험의 재보험업 인가를 승인받아 사업을 개시하였습니다.

2023년 1월 1일부터 기업회계기준서 '제 1117 호 보험계약' (IFRS17) 및 '제 1109 호 금융상품' (IFRS9)이 적용되었습니다. 이는 이전 적용되던 기준서 '제 1104 호 보험계약' (IFRS4) 및 '제 1109 호 금융상품의 적용' (IAS39)을 대체하게 됩니다. 기업회계기준서 제 1117 호의 주요 특징은 보험부채의 현행가치 측정, 발생주의에 따른 보험수익 인식, 보험손익과 투자손익의 구분 표시 등입니다.

당사의 2023년도 4Q (당기)의 재무손익은 자산 64,984 백만원, 부채 22,192 백만원 및 자본 42,792 백만원으로 구성되어 있습니다. 당기순이익은 236 백만원입니다.

당기는 2022년도 4Q (전년 동기) 대비 자산 1,067 백만원 증가 및 부채 1,230 백만원 감소로 인하여 자본은 2,297 백만원 증가하였습니다. 당기순이익은 전년동기 대비 227 백만원 증가하였습니다.

(단위 : 백만원, %, %p)

구분		2023년도	2022년도	증 감
재무 손익	자산	64,984	63,917	1,067
	부채	22,192	23,422	(1,230)
	자본	42,792	40,495	2,297
	당기순이익(손실)	236	9	227
건전성	지급여력비율 (경과조치 전)	-	-	-
	지급여력비율 (경과조치 후)	-	-	-
수익성비율	운용자산이익률(A/B)	2.64	1.64	1.00
	영업이익률	1.30	-	1.30
	총자산수익률(ROA)	0.37	2.35	(1.98)
	자기자본수익률(ROE)	0.57	5.16	(4.59)

주 1) 지급여력비율은 4월말 공시 예정임 (보험업감독규정 부칙 제 3 조)

주 2) 지급여력비율은 신지급여력제도(K-ICS) 도입 이후 수치만 산출 가능 (전 생, 손보사 공통사항)

주 3) 2023년도 및 2022년도 모두 IFRS17 및 IAS39 회계 기준을 따름

1-2. 주요 경영효율 지표

(단위 : %, %p)

구분	2023년도	2022년도	증 감
신계약률	-	-	-
효력상실 및 해약률	-	-	-
보험금지급률 (환급금 포함)	-	-	-
자산운용률	97.96	97.90	0.06
유지율	13회차	-	-
	25회차	-	-
	37회차	-	-
	49회차	-	-
	61회차	-	-
	73회차	-	-
	85회차	-	-
유지율	7-6. 금융소비자보호 실태평가 결과 참조		
신용평가등급	-	-	-

주) ,효력상실 및 해약률'과 ,유지율'의 경우 장기보험종목에 대한 지표임

II. 일반현황

2-1. 선언문

세계적 재보험사인 Hannover Rueck SE 의 한국지점인 하노버재보험(주) 한국지점은 2008 년 5 월 한국시장에서 영업을 개시한 이래 국내 생명 및 제 3 보험의 재보험시장에서 가치창출을 통한 고객과의 동반성장을 위해 매진해왔습니다.

2023 사업년도는 계속된 COVID19 팬데믹의 종식 선언으로 경제활성화와 소비 진작을 기대하였으나, 세계경제의 침체와 우크라이나 사태 등으로 인하여 물가상승이 지속되고 있습니다. 이에 실질소득의 감소로 인한 소비자의 보험에 대한 지출이 감소하였고, 이는 보험사 전반의 영업환경 악화로 이어지고 있습니다. 보험사를 고객으로 하는 재보험의 특성상 원보험사의 영업 위축은 직접적으로 재보험사의 영업 및 경영과 신규 보험계약의 창출을 어렵게 하고 있으며, 이에 따라 보유계약에 대한 관리가 각별히 중요시되고 있습니다.

2023 년은 IFRS 17 및 신지급여력제도 (K-ICS)의 도입에 따라 재무건전성 강화 및 자본의 효율적 운영이 요구되고 있습니다. 새로운 제도의 도입으로 인한 영향을 최소화하고 사업의 지속성을 유지 강화하기 위한 노력을 경주하고 있습니다.

이에 대한 노력의 일환으로 당사는 재보험을 통한 고객사의 자본 관리 효율성을 제고하고자 합니다. 고령화에 따른 장수위험관리 및 새로운 요구에 부합하는 보험상품의 개발을 위하여 고객사와 긴밀히 소통하고 있으며, 국내에 최초로 장수보험을 도입한다는 긍지를 가지고 고객의 다양한 요구에 능동적으로 대처하고자 합니다.

본 자료는 보험업감독규정 제 7-44 조의 규정에 의하여 작성하였으며, 하노버재보험(주) 한국지점의 전반적인 사항에 대하여 성실하게 작성한 내용을 수록하고 있습니다.

2024 년 2 월 29 일

하노버재보험(주) 한국지점



대표 정 사이몬 준

2-2. 경영방침

하노버재보험은 “재보험을 통한 가치의 창조”라는 비전하에 고객사, 주주, 그리고 직원들을 위한 가치 창조를 통하여 선도적인 세계적 재보험사의 위치를 지속적으로 성장 및 발전시켜 나가는 것을 목표로 하고 있습니다.

동 목표의 실현을 위하여 다음과 같은 전략적 목표를 성취하고자 합니다.

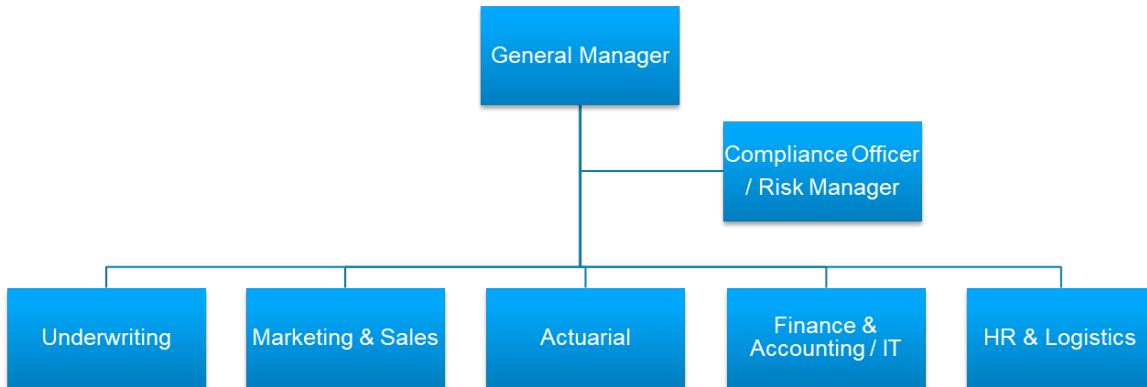
- 우리는 야심 찬 성장을 추구합니다.
- 우리는 선호하는 비즈니스 파트너입니다.
- 우리는 성공적인 직원을 지향합니다.
- 우리는 투자자산의 안정과 수익성의 최적의 균형을 위하여 노력합니다.
- 우리는 위험을 능동적으로 관리합니다.
- 우리는 적정 수준의 자본을 유지합니다.
- 우리는 높은 효율성을 바탕으로 경쟁사들보다 보다 낮은 비용으로 사업을 수행합니다.
- 우리는 효율적인 정보 기술(IT)을 통해 비즈니스를 지원하고 디지털화 및 자동화를 활용합니다.
- 우리는 지속가능성, 청렴 및 준법 준수를 위하여 노력합니다.
- 우리는 우리의 전략을 실현하기 위하여 탁월한 업무능력(Performance Excellence)과 지속적인 개선을 지향합니다.

2-3. 연혁, 추이

2007.12.7. 보험사업 예비인가 허가(금융위원회)
 2008.1.31. 서울지방법원 상업 등기
 2008.2.5. 외국기업 국내 지사 설치 신고(재정기획부)
 2008.2.16. 법인 등록 및 사업자등록(종로세무서)
 2008.3.12. 영입기금 250 억원 도입
 2008.5.23. 보험사업 본인가 허가(금융위원회)
 2018.2.01. 제 2 대 정 사이몬 준 지점장 취임

2-4. 조직

2-4-1) 조직도



2-4-2) 영업조직 – 해당사항 없음

2-5. 임직원현황

(2024년 2월 29일 현재)

(단위 : 명)

구 분		2023년도	2022년도
임원	등기임원(사외이사포함)	1	1
	비등기임원	-	-
직원	정규직	7	7
	비정규직	2	-
합 계		10	8

주) 2023 년도 임직원 현황은 2024 년 2 월 29 일 현재 기준

2-6. 모집조직 현황 – 해당사항 없음

2-7. 자회사 – 해당사항 없음

2-8. 자본금

- 영업기금: 250 억 (2008 년 3 월 12 일 도입)
- 증자 또는 감자에는 해당사항 없습니다.

2-9. 대주주 – 해당사항 없음

2-10. 주식 소유 현황 – 해당사항 없음

2-11. 계약자 배당 – 해당사항 없음

2-12. 주주 배당 – 해당사항 없음

2-13. 주식매수선택권 부여내용 – 해당사항 없음

III. 경영실적

3-1. 경영실적 개요

당사의 2023 년도 보험수익은 16,208 백만원, 보험서비스비용 16,129 백만원으로 총 236 백만원의 당기순이익을 달성하였습니다. 전년대비 보험수익은 281 백만원 감소하였지만 보험서비스비용은 1,111 백만원 감소하여 당기순이익은 전년대비 227 백만원 증가하였습니다.

(단위 : 백만원)

구 분	2023년	2022년
보험수익	16,208	16,489
보험서비스비용	16,129	17,240
당기순이익	236	9
총자산	64,984	63,917

주) 업무보고서 AI672(사업실적표), AI801(재무상태표(총괄)), AI802(포괄손익계산서) 참조

3-2. 요약 포괄손익계산서(총괄)

3-2-1) 감독회계 기준 총괄계정 요약 포괄손익계산서

(1) 보험부문

2023 년도 당사의 보험손익은 -1,012 백만원으로 보험수익 16,208 백만원, 보험서비스비용 16,129 백만원 및 기타사업비용 1,091 백만원으로 구성되어 있습니다. 전년 대비 보험수익은 28 백만원 감소하였으나 보험서비스비용은 1,111 백만원 감소하여 2023 년도 총 보험손익은 647 백만원 증가하였습니다.

(2) 투자부문

2023 년도 당사의 투자손익은 1,994 백만원으로 투자수익 2,973 백만원, 투자비용 979 백만원으로 구성되어 있습니다. 전년 대비 투자수익은 667 백만원 증가하였으며 투자비용은 89 백만원 증가하여 총 투자손익은 578 백만원 증가하였습니다.

구 분	2023년	2022년	증감	
보험부문	보 험 손 익	(1,012)	(1,659)	647
	(보험수익)	16,208	16,489	(281)
	(보험서비스비용)	16,129	17,240	(1,111)
	(재보험수익)	-	-	-
	(재보험서비스비용)	-	-	-
	(기타사업비용)	1,091	908	183
투자부문	투 자 손 익	1,994	1,416	578
	(투자수익)	2,973	2,306	667
	(투자비용)	979	890	89
영업이익 (또는 영업손실)		982	(243)	1,225
영업외 부문	영 업 외 손 익	-	1	(1)
	(영업외수익)	-	1	(1)
	(영업외비용)	-	-	-
법인세비용차감전순이익 (또는 법인세비용차감전순손실)		982	(242)	1,224
법인세비용		746	(251)	997
당기순이익 (또는 당기순손실)		236	9	227

주 1) 동 자료는 금융감독원 업무보고서 기준으로 작성되었으며, 감사보고서 상의 공시용 재무제표와 일부 차이가 있을 수 있습니다.

주 2) 무형자산 상각은 일반회계에서는 일반관리비에 포함되어 영업이익으로 분류되지만, 감독회계에서는 영업외비용의 감가상각비로 분류되어 차이가 있습니다.

주 3) 2023 년도 및 2022 년도 모두 IFRS17 및 IAS39 회계 기준을 따름

IV. 재무에 관한 사항

4-1. 요약 재무상태표(총괄)

4-1-1) 감독회계 기준 총괄계정 요약 재무상태표

2023 년도 당사의 자산총계는 64,984 백만원, 부채총계는 22,192 백만원, 자본총계는 47,792 백만원입니다. 당사의 자산은 현금 및 예치금 14,086 백만원, 매도가능증권 49,569 백만원, 비운용자산 1,329 백만원으로 구성되어 있습니다. 전년동기 대비 예금에 투자하던 20,000 백만원을 기타포괄손익-공정가치 측정 유가증권으로 변경하여 자산 구성비에 변동을 보이고 있습니다.

(단위 : 백만원, %)

구 분		당기 (2023년)		전년 동기 (2022년)	
		금액	구성비	금액	구성비
자 산	현금및예치금	14,086	21.68	33,271	52.05
	당기손익-공정가치 측정 유가증권		-	-	-
	당기손익인식금융자산	-	-		
	기타포괄손익-공정가치 측정 유가증권	49,569	76.28	-	-
	매도가능금융자산	-	-	29,301	45.84
	만기보유금융자산	-	-		-
	상각후 원가측정 유가증권		-	-	-
	관계, 종속기업 투자주식		-		-
	대출채권		-		-
	부동산		-		-
	비운용자산	1,329	2.05	1,344	2.10
	기타자산		-		-
	특별계정자산		-		-
	자 산 총 계	64,984	100.00	63,916	100.00
부 채	책임준비금	20,075	90.46	22,216	94.86
	계약자지분조성		-		-
	기타부채	2,117	9.54	1,205	5.14
	특별계정부채		-		-
	부 채 총 계	22,192	100.00	23,421	100.00
자본	자 본 총 계	42,792	100.00	40,495	100.00
부채와자본총계		64,984	100.00	63,916	100.00

주 1) 전년동기는 AIS39 기준으로 금융자산을 분류하였으며, 당기는 IFRS9 를 기준으로 유가증권을 분류

주 2) 동 자료는 금융감독원 업무보고서 기준으로 작성되었으며, 감사보고서 상의 공시 용 재무제표와 일부 차이가 있을 수 있습니다.

주 3) 무형자산 상각은 일반회계에서는 일반관리비에 포함되어 영업이익으로 분류되지만, 감독회계에서는 영업외비용의 감가상각비로 분류되어 차이가 있습니다.

주 4) 2023 년도 및 2022 년도 모두 IFRS17 및 IAS39 회계 기준을 따름

4-2. 대출채권 운용 - 해당사항 없음

4-3. 유가증권투자 및 평가손익

1) 유가증권투자 및 평가손익

당사는 2023년 12월말 현재 49,569 백만원을 기타포괄손익-공정가치측정 유가증권에 투자, 운용하고 있습니다. 평가 손익은 -86 백만원입니다.

(단위 : 백만원)

구 분		공정가액	평가손익
일반 계정	당기손익 공정가치측정 유가증권 (A)	주식	-
		출자금	-
		채권	-
		수익증권	-
		외화표시유가증권	-
		기타유가증권	-
	기타포괄손익 공정가치측정 유가증권 (B)	주식	-
		출자금	-
		채권	49,569
		수익증권	-
		외화표시유가증권	-
		기타유가증권	-
	상각후원가측정 유가증권 (C)	채권	-
		수익증권	-
		외화표시유가증권	-
		기타유가증권	-
	관계·종속기업 투자주식(D)	주식	-
		출자금	-
		기타유가증권	-
소계(A+B+C+D)		49,569	(86)
특별 계정	주식	-	
	채권	-	
	수익증권	-	
	외화표시유가증권	-	
	기타유가증권	-	
	소계	-	
합계		49,569	(86)

주) 대여유가증권은 해당항목에 합산함

4-4. 부동산 보유현황 – 해당사항 없음

4-5. 보험계약부채 및 자산 현황 – 해당사항 없음

4-6. 외화자산, 부채 – 해당사항 없음

4-7. 대손상각 및 대손충당금 – 해당사항 없음

4-8. 부실대출채권 현황 – 해당사항 없음

4-9. 계약현황 – 해당사항 없음

4-10. 재보험 현황

4-10-1) 국내 재보험거래현황

전반기는 2023년 1월~6월을, 당반기는 2023년 7월~12월을 의미합니다. 당사의 재보험 거래는 모두 국내에서 이루어지고 있으며 국외재보험거래는 해당사항 없습니다. 당사의 당반기 재보험현황은 수재보험료 48,083 백만원, 수재보험수수료 9,052 백만원 및 수재보험금 36,901 백만원으로 나타납니다. 이 결과 당반기 재보험 수지차액은 2,130 백만원으로 전반기 대비 1,410 백만원 증가하였습니다. 출재보험거래는 해당사항이 없습니다.

구분		당기 (23.4Q)	직전 반기 (23.2Q)	반기대비 증감액	
국내	수재	수재보험료	48,083	16,037	32,046
		수재보험금	36,901	12,957	23,944
		수재보험수수료	9,052	2,360	6,692
		수재차액(A)	2,130	720	1,410
	출재	출재보험료	-	-	-
		출재보험금	-	-	-
		출재보험수수료	-	-	-
		출재차액(B)	-	-	-
순수지 차액(A+B)		2,130	720	1,410	

4-10-2) 국외 재보험거래현황 – 해당사항 없음

V. 경영지표

5-1. B/S 상의 자기자본

하노버재보험(주) 한국지점은 독일에 위치한 글로벌 재보험회사인 하노버재보험(주)의 한국지점으로 한국 시장으로의 진출을 시작하며 영업기금 25,000 백만원을 본사로부터 도입 받았습니다. 지점 설립 17 주년이 되는 2023 년도 말 현재 기준 당사는 재보험사업의 결과로 21,623 백만원의 이익잉여금을 적립하여 총 42,792 백만원의 자본을 보유하고 있습니다.

(단위: 백만원)

구분	당분기 (23.4Q)	당분기-1분기 (23.3Q)	당분기-2분기 (23.2Q)
자본총계	42,792	27,694	33,456
자본금	25,000	25,000	25,000
자본잉여금	-	-	-
신종자본증권	-	-	-
이익잉여금	21,623	5,620	9,767
자본조정	-	-	-
기타포괄손익누계액	(3,831)	(2,926)	(1,312)

5-2. 지급여력비율

지급여력비율은 4 월말 공시 예정임(보험업감독규정 부칙 제 3 조)

5-3. 해약환급금준비금 등의 적립

당분기 당사가 적립하고 있는 비상위험준비금은 총 7,762 백만원으로 전분기 말 대비 변동 없습니다. 대손준비금, 해약환급금준비금 및 보증준비금은 해당사항이 없습니다.

(단위 : 백만원)

구 분	당분기 (23.4Q)	직전분기 (23.3Q)	증감
이 익 잉 여 금	21,623	5,620	16,003
대손준비금	-	-	-
비상위험준비금	7,762	7,762	-
해약환급금준비금	-	-	-
보증준비금	-	-	-

5-4. 자산건전성

2023 년도 자산건전성 분류대상자산은 모두 정상자산으로 총 49,983 백만원입니다. 2022 년도 29,706 백만원 대비 20,277 백만원 증가하였는데, 이는 투자 포트폴리오 변경으로 전년도 대비 당년도 유가증권 투자 금액 20,000 백만원 증가 때문입니다. 가중부실자산에는 해당사항 없습니다.

(단위 : 백만원, %, %p)

구분	연도 (2023)	연도 (2022)	전년대비 증감
가중부실자산(A)	-	-	-
자산건전성 분류대상자산(B)	49,983	29,706	20,277
비율(A/B)	-	-	-

5-5. 수익성

(1) 운용자산이익률

2023 년도 12 월 말 현재 당사는 운용 자산의 대부분을 정기 예금(10,000 백만원) 및 국공채/특수채(49,569 백만원)로 운영하고 있습니다.

당기는 63,114 백만원의 경과운용자산으로 1,665 백만원의 투자이익을 얻었습니다. 경과운용자산은 전년동기 대비 868 백만원 증가하였으며, 투자이익은 646 백만원 증가하였습니다. 이 결과 당기 운용자산이익률은 전년대비 1.00%p 증가한 2.64%입니다.

(2) 영업이익률

2023 년도 12 월 말 현재 당사의 당기손익은 236 백만원 및 영업수익은 19,181 백만원으로 영업이익률은 전년대비 1.30 %p 증가한 1.30% 입니다.

(3) ROA (Return on Assets)

2023 년도 12 월 말 현재 당사의 ROA 는 전년 대비 1.98%p 감소한 0.37% 입니다.

(4) ROE (Return on Equity)

2023 년도 12 월 말 현재 당사의 ROE 는 전년 대비 4.59%p 감소한 0.57% 입니다.

(단위 : 백만원, %, %p)

구 분	연도 (2023)	연도 (2022)	증감
투자이익(A)	1,665	1,019	646
경과운용자산(B)	63,114	62,246	868
(1) 운용자산이익률 (A/B)	2.64	1.64	1.00
(2) 영업이익률	1.30	-	1.30
(3) 총자산수익률 (ROA)	0.37	2.35	(1.98)
(4) 자기자본수익률 (ROE)	0.57	5.16	(4.59)

5-6. 유동성

(1) 유동성 비율

유동성 비율은 회사의 단기채무지급능력을 판단하는 지표로 평균 3개월 지급보험금 대비 잔존만기 3개월 이내 자산 등의 비율입니다. 당사의 2023년도 유동성 자산은 64,070 백만원, 평균지급보험금은 12,465 백만원으로 유동성 비율은 514.01% 입니다.

(2) 유동성 커버리지 비율

유동성 커버리지 비율은 기존의 RAAS(경영실태평가) 대비 자산 측면의 유동성 리스크까지 보여주는 지표로, 자산과 부채 측면 리스크 유발 요인을 모두 반영한 조달 필요금액 대비 가용 유동성 자산 등의 비율입니다. 당사의 2023년도 가용 유동성 자산은 58,656 백만원, 조달 필요금액은 4,121 백만원으로 유동성 커버리지 비율은 1,423.34% 입니다.

(단위 : 백만원, %, %p)

구 분	연도 (2023)	연도 (2022)	증감
유동성자산(A)	64,070	83,046	(18,977)
평균지급보험금(B)	12,465	11,921	545
(1)유동성 비율 (A/B)	514.01	696.66	(182.65)
가용 유동성(C)	58,656	48,573	10,082
조달 필요금액(D)	4,121	3,100	1,022
(2)유동성 커버리지 비율(C/D)	1,423.34	1,210.49	212.85

5-7. 신용평가등급 - 해당사항 없음

VI. 위험관리

6-1. 위험관리 개요

6-1-1) 위험관리정책, 전략 및 절차 등 체제 전반에 관한 사항

하노버리 본사는 자체 위험관리 시스템 (SAOR, Self-Assessment for Operational Risks)을 구축하고 있으며, 이에 따라 지점의 위험도를 측정하고 있습니다. 주요내용은 아래와 같습니다.

- 인사 (Human Resource)
- 사업의 지속성 (Business Continuity)
- 사업의 절차 및 데이터 관리 (Business Process & Data Quality)
- 준법감시 (Compliance)
- 정보관리 (information Security)
- 외부용역 (Outsourcing)
- 평판관리 (Reputation Risk)

본사의 리스크 관리팀은 지점이 자체 평가한 내용에 대하여 적정성 여부를 판단하여 종합평가를 내리고 있습니다.

6-1-2) 내부 자본적정성 평가 및 관리절차에 관한 사항

지급여력비율은 지급여력금액과 지급여력기준금액의 비율로써 보험회사에 예상치 못한 손실 발생시에도 보험계약자에 대한 지급의무를 이행할 수 있는지 나타내는 건전성 지표입니다. 2023 년부터 지급여력비율 산출기준은 RBC 제도에서 신지급여력제도(K-ICS)로 변경되었습니다. 본사의 리스크 관리팀은 주기적으로 지점의 자본적정성 평가를 위하여 분기별 지급여력비율의 변동을 보고하도록 하고 있으며, 지점은 유의적인 변동으로 인하여 자본부족의 발생여부를 인지하는 즉시 본사에 보고하여야 합니다.

- 내부자본적정성 평가 및 관리 절차에 관한 사항

도입현황	유예사유	향후 추진일정
도입준비중	본사의 모형을 검토하여 지점 도입 여부 결정	2024년12월까지

주) 도입 현황이 '도입 완료'인 경우 그 시점을 함께 기재하고, '도입 준비중'인 경우 유예 사유와 향후 추진일정을 서술

6-1-3) 이사회(리스크관리위원회) 및 위험관리조직의 구조와 기능

회사는 지점으로서 별도의 이사회 조직을 가지고 있지 않으나, BSB(Branch Steering Board) 회의를 연 2 회 진행하고 있습니다. BSB member 의 구성은 본사의 Marketing managing director, General manager (CIO), General manager (GRM), 지점의 대표 그리고 재무책임자로 이루어져 있습니다. BSB member 들은 회사 전반의 사항을 점검하며, 회의의 주요사항은 자금 관리의 적정성 (Capital management)과 감독규정의 준수 여부입니다. 회사는 하단 180% 그리고 상단 225%의 지급여력비율을 유지하는데 BSB 로부터 승인을 받았습니다.

6-1-4) 위험관리체계 구축을 위한 활동

회사는 본사의 위험관리 규정에 따라 업무를 수행하고 있으며, 규정의 준수여부를 본사가 종합평가하고 있습니다. BSB meeting 을 통하여 경영활동의 결과와 지급여력기준의 준수 여부 그리고 기타 주요사항에 대하여 적시 보고하도록 하고 있습니다. 또한 계약심사와 보험금 관리의 특이사항 여부도 함께 보고 후 승인을 받고 있습니다.

6-1-5) 비례성원칙 적용에 관한 사항

K-ICS 지급여력비율은 4 월말 공시 예정임(보험업감독규정 부칙 제 3 조)

6-2. 생명, 장기손해보험위험 관리

K-ICS 지급여력비율은 4 월말 공시 예정임(보험업감독규정 부칙 제 3 조)

6-3. 일반손해보험위험 관리

K-ICS 지급여력비율은 4 월말 공시 예정임(보험업감독규정 부칙 제 3 조)

6-4. 시장위험 관리

K-ICS 지급여력비율은 4 월말 공시 예정임(보험업감독규정 부칙 제 3 조)

6-5. 신용위험 관리

K-ICS 지급여력비율은 4 월말 공시 예정임(보험업감독규정 부칙 제 3 조)

6-6. 운영위험 관리

K-ICS 지급여력비율은 4 월말 공시 예정임(보험업감독규정 부칙 제 3 조)

6-7. 유동성위험 관리

6-7-1) 개념 및 유동성갭 현황

(1) 개념

유동성위험은 자금의 조달, 운용기간의 불일치 또는 예기치 않은 자금의 유출 등으로 일시적 자금부족 사태가 발생하거나, 고금리 자금의 조달, 보유 유가증권의 불리한 매각 등으로 손실을 입게 될 리스크를 의미합니다.

(2) 유동성갭 현황 (만기 기준)

(단위 : 백만원)

구 분		3개월이하	3개월초과 ~ 6개월 이하	6개월초과 ~ 1년 이하	합계
자산 (A)	현금과 예치금	10,000			10,000
	유가증권	9,998	9,917	9,958	29,873
	대출채권				-
	기타				-
	자산 계	19,998	9,917	9,958	39,873
부채 (B)	해약환급금				-
	차입부채				-
	부채 계	-	-	-	-
유동성갭(A-B)		19,998	9,917	9,958	39,873

주 1) 생명보험사 일반계정과 감독규정 제 5-6 조 제 1 항 제 1 호, 제 2 호, 제 5 호 및 제 6 호의 특별계정을 대상으로 산출

주 2) 해약환급금은 감독규정 제 7-66 조에 따라 계약자적립액에서 해약공제액을 공제하여 계산한 금액, 단 감독규정 제 7-66 조제 4 항에 따른 보험상품의 경우에도 제 1 항을 준용하여 계산

주 3) 업무보고서 [AH154/AI135](유동성비율)를 참조하되, 작성요령 4),6),8) 3 개월 초과 분류는 자산 및 부채에서 제외

주 4) 기타는 업무보고서[AH154/AI135](유동성비율)의 실적배당형 특별계정자산을 제외한 비운용자산

주 5) 단기차입금 등 차입부채는 차입금(당좌차월 포함), 사채, 상환이 예정된 상환우선주 발생금액 등을 기재

6-7-2) 인식 및 관리방법

당사는 필요 최소 유동성 잔고를 설정하여 일별로 유동성 잔고를 체크하며, 투자자산의 만기구조를 관리하여 월별 또는 최소한 분기별로 유가증권의 만기가 도래할 수 있도록 하여 유동성위험을 관리하고 있습니다.

VII. 기타 일반 현황

7-1. 자회사 경영실적 – 해당사항 없음

7-2. 타금융기관과의 거래내역 – 해당사항 없음

7-3. 내부통제

- 2024 년 2 월 29 일 현재 기준, 2019 년 11 월부터 최규진 준법감시인이 현재의 준법감시인으로 임명되어 내부통제기준 (2008 년 5 월 제정)에 따른 준법사전감시 및 준법업무지침으로 준법감시업무를 수행하고 있습니다.

7-4. 기관경고 및 임원 문책 사항 – 해당사항 없음

7-5. 임직원대출잔액 – 해당사항 없음

7-6. 금융소비자보호실태 평가결과 – 해당사항 없음

7-7. 민원발생건수 - 해당사항 없음

7-8. 불완전판매비율, 청약철회비율 및 유지율 현황 - 해당사항 없음

7-9. 보험금 부지급률 및 청구이후 해지비율 현황 - 해당사항 없음

7-10. 사회공헌활동 - 해당사항 없음

1) 사회공헌활동 비전

2) 사회공헌 주요 현황

(단위 : 백만원, 시간, 명)

구분	사회공헌 기부금액	전담 직원수	내규화 여부	봉사인원		봉사시간		인원수		당기 순이익
				임직원	설계사	임직원	설계사	임직원	설계사	
4Q누적	-	-	X	-	-	-	-	10	-	236

3) 분야별 사회공헌활동 세부내용

(단위: 백만원, 명)

분야	주요 사회공헌활동	기부(집행)금액	자원봉사활동			
			임직원		설계사	
			인원	시간	인원	시간
지역사회·공익	-	-	-	-	-	-
문화·예술·스포츠	-	-	-	-	-	-
학술·교육	-	-	-	-	-	-
환경보호	-	-	-	-	-	-
글로벌 사회공헌	-	-	-	-	-	-
공동사회공헌	-	-	-	-	-	-
서민금융	-	-	-	-	-	-
기타	-	-	-	-	-	-
총계		-	-	-	-	-

*23 4 분기 누적 실적 기준임

7-11. 손해사정업무 처리현황 – 해당사항 없음

7-12. 손해사정사 선임 등 – 해당사항 없음

7-13. 신탁 부분 – 해당사항 없음

VIII. 재무제표 및 감사보고서

8-1. 감사보고서 – 별첨

8-2. 재무상태표 – 별첨

8-3. (포괄)손익계산서 – 별첨

8-4. 이익잉여금(결손금)처분계산서 – 별첨

8-5. 현금흐름표 – 별첨

8-6. 자본변동표 – 별첨

8-7. 주식사항 – 별첨

8-7-1) 중요회계처리 기준 및 방침

8-7-2) 대출금, 예치금 등 주요계정과목 내역

8-7-3) 사용제한 자산 내역 – 해당사항 없음

8-7-4) 금융상품관련 주요사항

(단위 : 억원)

구 분		당분기		전분기	
		장부가액	공정가액	장부가액	공정가액
금융 자산	당기손익공정가치 측정유가증권	-	-	-	-
	기타포괄손익공정 가치 측정 유가증권	496	496	496	496
	상각후 원가측정 유 가증권	-	-	-	-
	대여금 및 수취채권	247	247	56	56
	합계	743	743	552	552
금융 부채	당기손익인식금융 부채				
	기타금융부채	302	302	55	55
	합계	302	302	55	55

주) 한국채택국제회계기준 제 1039 호(금융상품: 인식과 측정)에 따른 금융상품 분류

IX. 기타

9-1. 임원 현황

(2024년 3월 31일 현재)

상근임원·사외 이사·이사대우	성명	직명	담당업무 또는 주된 직업	주요경력
상근임원	Simon Jun Chong	지점장	지점 총괄	1998.1~2002.12 스위스재보험(주)한국지점 생명보험대표 2002.1~2011.2 뉴욕생명(주) 부사장 2011.2~2012.9 ACE생명(주) 부사장 2012.10~2015.9 AIG유나이티드 개런티 인슈어런스 아시아 리미티드 한국대표 2015.10~2017.10 퍼시픽라이프리 한국지 점 대표

9-2. 이용자 편람

- 주주배당률

주주배당률은 납입자본금에 대한 배당금액의 비율을 나타내는 것으로 아래의 산식으로 산출합니다.

$$\circ \text{주주배당률} = \text{배당금액} / \text{납입자본금} \times 100$$

- 주당배당액

주당배당액은 1 주당 배당금액을 나타내는 것으로 아래의 산식으로 산출합니다.

$$\circ \text{주당배당액} = \text{배당금액} / \text{발행주식수}$$

- 배당성향

배당성향은 세후 당기순이익에 대한 배당금액의 비율로 아래의 산식을 적용하여 산출합니다.

$$\circ \text{배당성향} = \text{배당금액} / \text{세후 당기순이익} \times 100$$

(세후 당기순이익은 연결전 일반계정의 세후 당기순이익을 말함)

- 계약자배당전잉여금

계약자배당전잉여금이란 손보사의 회계연도중에 신규발생한 계약자배당금을 제외한 책임준비금(금리차보장배당 등의 소요액과 계약자배당금의 부리이자를 포함한 금액)을 우선 적립한 후의 잔여액을 말하며 계약자배당은 이 금액을 기준으로 이루어집니다.

- 당기손익인식증권

일반적으로 단기기간내의 매매이익을 목적으로 취득하는 금융자산을 의미합니다.

- 매도가능증권(매도가능금융자산)

매도가능 항목으로 지정한 비파생금융자산 또는 다음의 금융상품으로 분류되지 않는 비파생금융자산

- 만기보유증권(만기보유금융자산)

만기가 확정된 채무증권으로서 상환금액이 확정되었거나 확정이 가능한 채무증권을 만기까지 보유할 적극적인 의도 또는 능력이 있는 경우에 한함.

- 부실대출

부실대출은 총대출중 고정, 회수의문 및 추정손실을 합한 것으로 보험회사의 자산건전성을 측정 할 수 있는 지표입니다.

1) 고정은 다음의 1 에 해당하는 자산을 말합니다.

- 경영내용, 재무상태 및 미래현금흐름 등을 감안할 때 채무상환능력의 저하를 초래할 수 있는 요인이 현재화되어 채권회수에 상당한 위험이 발생한 것으로 판단되는 거래처(고정거래처)에 대한 자산

- 3 월이상 연체대금을 보유하고 있는 거래처에 대한 자산중 회수예상가액 해당부분
- 최종부도 발생, 청산.파산절차 진행 또는 폐업 등의 사유로 채권회수에 심각한 위험이 존재하는 것으로 판단되는 거래처에 대한 자산중 회수예상가액 해당부분

- "회수의문거래처" 및 "추정손실거래처"에 대한 자산중 회수예상가액 해당부분

2) 회수의문은 다음의 1 에 해당하는 자산을 말합니다.

- 경영내용, 재무상태 및 미래현금흐름등을 감안할 때 채무상환능력이 현저히 악화되어 채권회수에 심각한 위험이 발생한 것으로 판단되는 거래처에 대한 자산중 회수예상가액 초과부분

- 3 월 이상 12 월 미만 연체대출금을 보유하고 있는 거래처에 대한 자산중 회수예상가액 초과부분

3) 추정손실은 다음의 1 에 해당하는 자산을 말합니다.

- 경영내용, 재무상태 및 미래현금흐름 등을 감안할 때 채무상환능력의 심각한 악화로 회수불능이 확실하여 손실처리가 불가피한 것으로 판단되는 거래처에 대한 자산중 회수예상가액 초과부분

- 12 월이상 연체대금을 보유하고 있는 거래처에 대한 자산중 회수예상가액 초과부분

- 최종부도 발생, 청산.파산절차 진행 또는 폐업 등의 사유로 채권회수에 심각한 위험이 존재하는 것으로 판단되는 거래처에 대한 자산중 회수예상가액 초과부분

- 파생금융상품거래

통화, 채권, 주식 등 기초자산의 가격에 근거하여 그 가치가 결정되는 금융상품을 매매하거나 이로부터 발생하는 장래의 현금흐름을 교환하기로 하는 거래 및 기타 이를 이용하는 거래입니다.

1)장내거래는 거래소가 정하는 방법 및 기준에 따라 행하여지는 파생금융상품거래입니다.

2)장외거래는 장내거래가 아닌 당사자간의 계약에 의한 파생금융상품거래입니다.

3)헷지거래는 기초자산의 손실을 감소 혹은 제거하기 위한 파생금융상품거래입니다.

4)트레이딩거래는 거래목적이 헷지거래에 해당되지 않는 모든 파생금융상품 거래입니다.

- 지급여력비율

지급여력비율이란 보험계약자에 대한 채무를 안정적으로 확보키 위해 보험종목별 위험도 따라 보험계약준비금에 더해 보유하여야 할 자산기준에 대한 순자산 비율을 말하고, 이는 보험회사 자본적정성(Capital Adequacy)을 측정하는 지표입니다.

○ $\text{지급여력비율} = (\text{지급여력금액} / \text{지급여력기준금액}) \times 100$

○ 지급여력금액: 납입자본금, 자본잉여금, 이익잉여금, 비상위험준비금 등의 합계액에서 미상각신계약비, 무형자산 등의 합계액을 차감한 금액으로 하며, 이는 보험회사가 보유하고 있는 순자산가치를 의미합니다.

○ 지급여력기준금액: 보험위험액, 금리위험액, 신용위험액, 시장위험액 및 운영위험액을 각각 구한 후 산식을 적용하여 산출합니다.

○ 가용 자본: 보험회사에 예상치 못한 손실이 발생시 이를 보전하여 지급능력을 유지할 수 있도록 하는 리스크버퍼(Risk Buffer)로서 지급여력금액에 해당합니다.

○ 요구 자본: 보험회사에 내재된 보험·금리·시장·신용·운영위험액의 규모를 측정하여 산출된 필요 자기자본으로 지급여력기준금액에 해당합니다.

지급여력기준금액 = $\sqrt{\sum_i \sum_j (\text{위험액}_i \times \text{위험액}_j) \times \text{상관계수}_{ij}}$ + 운영위험액 (단, i, j 는 보험, 금리, 신용, 시장)

- ROA (Return on Assets)

보험회사의 총자산을 사용하여 이익을 어느 정도 올리고 있는가를 나타내는 보험회사의 이익창출능력으로 자산대비수익률이라고도 합니다.

- ROE (Return on Equity)

보험회사에 투자된 자본을 사용하여 이익을 어느 정도 올리고 있는가를 나타내는 보험회사의 이익창출능력으로 자기자본수익률이라고도 합니다.

- 유동성 비율

유동성 비율은 손보사의 지급능력을 표시하는 지표로 그 비율이 높을수록 고객의 인출요구에 대한 지급능력이 높다는 것을 의미합니다.

- 유가증권평가손익

유가증권 평가손익은 회계결산일 현재 보유하고 있는 유가증권의 장부가와 당해 회계연도말의 공정가액 또는 순자산가액과의 차이를 의미합니다.

* 장부가는 총회 결산승인후의 수정장부가를 의미합니다.

- 특별계정

특별계정은 보험업법 제 108 조에서 정하고 있는 특별계정과 동일한 개념으로, 일반계정과 구분 운용 및 회계처리하기 위하여 설정하는 계정을 말합니다. 손해보험회사는 현재 퇴직보험 및 퇴직연금에 대하여 특별계정을 설정하고 있습니다.

- 특수관계인

특수관계인은 증권거래법시행령 제 10 조의 3 의 제 2 항에 해당하는 자로서, 최대주주 또는 주요주주의 직계존비속 등 친족 및 그들과 합산하여 30%이상을 출자 또는 사실상 영향력을 행사하고 있는 경우 당해 법인·기타 단체와 그 임원 등을 말합니다.

- 신용평가등급

신용평가 전문기관에서 정한 등급을 의미하며, 평가등급으로는 채무의 상환능력을 평가한 장·단기신용등급 등이 있습니다. 장기신용등급은 장기 채무 상환능력 및 상환불능 위험, 투자자에 법적인 보호정도 등을 나타내는 것이며, 단기신용등급은 1년미만 단기채무 상환능력 및 상환불능 위험 등을 나타냅니다. 각 신용평가기관별로 신용등급 체계는 다르게 표현될 수 있습니다.

예시) 외국의 주요 신용평가 전문기관 등급표

구분		Moody's	S & P	IBCA
장기	투자적격 등급	Aaa ~ Baa3(10 등급)	AAA ~ BBB-(10 등급)	AAA ~ BBB(4 등급)
	투자부적격 등급	Ba1 ~ C(9 등급)	BB+ ~ D(12 등급)	BB ~ C(5 등급)
단기	투자적격 등급	P-1 ~ P-3(3 등급)	A-1 ~ A-3(3 등급)	A1 ~ A3(3 등급)
	투자부적격 등급	NP	B ~ D (3 등급)	B ~ C (2 등급)

<참고> 평가기관별 장·단기 신용평가등급 체계

1) Moody's

	장기신용 등급		신용등급내용	단기신용 등급		신용등급내용
	등급	순위		등급	순위	
투자적격 등급	Aaa	1	최상의 신용상태 (Exceptional Financial Security)	P-1 (Prime-1)	1	최상의 신용등급 (Superior Ability for Repayment)
	Aa1	2	전반적으로 신용상태가 우수하나 Aaa 에 비해서는 약간의 투자위험 존재 (Excellent Financial Security)	P-2 (Prime-2)	2	신용등급 양호 (Strong Ability for Repayment)
	Aa2	3				
	Aa3	4				
	A1	5	신용상태 양호 (Good Financial Security)	P-3 (Prime-3)	3	신용등급 적절 (Acceptable Ability for Repayment)
	A2	6				
	A3	7				

	Baa1 Baa2 Baa3	8 9 10	신용상태 적절 (현재 문제는 없으나 미래에는 신용위험 존재) (Adequate Financial Security)			
투 자 요주의 및 부적격 등 급	Ba1 Ba2 Ba3	11 12 13	투자시 요주의 대상 (Questionable Financial Security)	Not Prime	4	
	B1 B2 B3	14 15 16	바람직한 투자대상이 아님 (Poor Financial Security)			
	Caa	17	신용상태 나쁨 (Very Poor Financial Security)			
	Ca	18	신용상태 매우 나쁨 (extremely poor financial security)			
	C	19	최악의 신용상태 (The Lowest Rated Class)			

2) S & P

	장기신용 등급		신용등급내용	단기신용 등급		신용등급내용
		순위			순위	
투 자 적 격 등 급	AAA	1	최상의 신용상태 (Extremely Strong)	A-1	1	최상의 신용등급 (Strong)
	AA+	2	신용상태 우수 (Very Strong)	A-2	2	신용등급 양호 (Good)
	AA	3				
	AA-	4				
	A+	5	신용상태 양호 (Strong)	A-3	3	신용등급 적절 (Adequate)
	A	6				
	A-	7				

	BBB+	8				
	BBB	9	신용상태 적절 (Adequate)			
	BBB-	10				
투 자 요주의 및 부적격 등 급	BB+	11	투자시 요주의 대상 (Less Vulnerable)	B	4	투자시 요주의 대상 (Vulnerable)
	BB	12				
	BB-	13				
	B+	14	투자시 요주의 대상 (More Vulnerable)	C	5	상환불능위험 상존 (Currently Vulnerable)
	B	15				
	B-	16				
	CCC+	17	투자시 요주의 대상 (currently Vulnerable)			
	CCC	18				
	CCC-	19				
	CC	20	최악의 신용상태 (Currently Highly- Vulnerable)			
C	21					
D	22					

3) IBCA

	장기신용 등급		신용등급내용	단기신용 등급		신용등급내용
		순위			순위	
투 자 적 격 등 급	AAA	1	투자위험 발생가능성이 거의 없음 (the lowest expectation of invest- -ment risk)	F1	1	최상의 신용등급 (Highest Credit Quality)
	AA	2	아주 약간의 투자위험 발생가능성 있음 (very low expectation of in- -vestment risk)	F2	2	신용등급 양호 (Good Credit Quality)
	A	3	약간의 투자위험 발생가능성 있음 (Currently low expectation of inv- -estment risk)	F3	3	신용등급 적절 (Fair Credit Quality)
	BBB	4	약간의 투자위험 발생가능성 있음 (Currently low expectation of inv- -estment risk)			
투 자 요주의	BB	5	투자위험 발생가능성 있음 (possibility of investment risk dev-	B	4	투자시 요주의 대상

및 부적격 등급			-eloping)			(Speculative)
	B	6	투자위험 상존 (investment risk exist)			
	CCC	7	상환불능 가능성이 있음 (currently perceived possibility of default)			
	CC	8	상환불능 가능성이 높음 (high risk default)	C	5	상환불능 상태 (High Default Risk)
C	9	상환불능 상태 (currently default)				

하노버재보험주식회사 한국지점 재무제표

(독립된 감사인의 감사보고서 첨부)

제 17 기 : 2023년 1월 1일부터 2023년 12월 31일까지

하노버재보험주식회사 한국지점

목 차

	페이지
독립된 감사인의 감사보고서.....	1 - 3
재 무 제 표.....	4
재 무 상 태 표.....	5
포 괄 손 익 계 산 서.....	6
자 본 변 동 표.....	7
현 금 흐 름 표.....	8
주 석.....	9 - 68



독립된 감사인의 감사보고서

하노버재보험주식회사 한국지점

지점장 귀중

감사의견

우리는 하노버재보험주식회사 한국지점(이하 "지점")의 재무제표를 감사하였습니다. 해당 재무제표는 2023년 12월 31일 현재의 재무상태표, 동일로 종료되는 보고기간의 포괄손익계산서, 자본변동표, 현금흐름표 그리고 중요한 회계정책 정보를 포함한 재무제표의 주석으로 구성되어 있습니다.

우리의 의견으로는 별첨된 지점의 재무제표는 지점의 2023년 12월 31일 현재의 재무상태와 동일로 종료되는 보고기간의 재무성과 및 현금흐름을 한국채택국제회계기준에 따라, 중요성의 관점에서 공정하게 표시하고 있습니다.

감사의견근거

우리는 대한민국의 회계감사기준에 따라 감사를 수행하였습니다. 이 기준에 따른 우리의 책임은 이 감사보고서의 재무제표감사에 대한 감사인의 책임 단락에 기술되어 있습니다. 우리는 재무제표감사와 관련된 대한민국의 윤리적 요구사항에 따라 지점으로부터 독립적이며, 그러한 요구사항에 따른 기타의 윤리적 책임들을 이행하였습니다. 우리가 입수한 감사증거가 감사의견을 위한 근거로서 충분하고 적합하다고 우리는 믿습니다.

기타사항

우리는 2022년 12월 31일로 종료되는 보고기간의 재무제표를 대한민국의 회계감사기준에 따라 감사하였으며, 2023년 3월 27일의 감사보고서에서 적정의견을 표명하였습니다. 본감사인이 적정의견을 표명한 재무제표는 주식 31에 기술된 기업회계기

준서 제1117호(보험계약) 및 제1109호(금융상품)의 조정사항이 반영되기 전의 재무제표였으며, 비교표시 목적으로 첨부한 2022년 12월 31일로 종료되는 보고기간의 재무제표 및 2022년 1월 1일 현재의 재무상태표는 주석 31에서 설명하고 있는 조정사항을 반영하여 재작성된 것입니다.

재무제표에 대한 경영진과 지배기구의 책임

경영진은 한국채택국제회계기준에 따라 이 재무제표를 작성하고 공정하게 표시할 책임이 있으며, 부정이나 오류로 인한 중요한 왜곡표시가 없는 재무제표를 작성하는데 필요하다고 결정한 내부통제에 대해서도 책임이 있습니다.

경영진은 재무제표를 작성할 때, 지점의 계속기업으로서의 존속능력을 평가하고 해당되는 경우, 계속기업 관련 사항을 공시할 책임이 있습니다. 그리고 경영진이 기업을 청산하거나 영업을 중단할 의도가 없는 한, 회계의 계속기업전제의 사용에 대해서도 책임이 있습니다.

지배기구는 지점의 재무보고절차의 감시에 대한 책임이 있습니다.

재무제표감사에 대한 감사인의 책임

우리의 목적은 지점의 재무제표에 전체적으로 부정이나 오류로 인한 중요한 왜곡표시가 없는지에 대하여 합리적인 확신을 얻어 우리의 의견이 포함된 감사보고서를 발행하는데 있습니다. 합리적인 확신은 높은 수준의 확신을 의미하나, 감사기준에 따라 수행된 감사가 항상 중요한 왜곡표시를 발견한다는 것을 보장하지는 않습니다. 왜곡표시는 부정이나 오류로부터 발생할 수 있으며, 왜곡표시가 재무제표를 근거로 하는 이용자의 경제적 의사결정에 개별적으로 또는 집합적으로 영향을 미칠 것이 합리적으로 예상되면, 그 왜곡표시는 중요하다고 간주됩니다.

감사기준에 따른 감사의 일부로서 우리는 감사의 전 과정에 걸쳐 전문가적 판단을 수행하고 전문가적 의구심을 유지하고 있습니다. 또한, 우리는:

- 부정이나 오류로 인한 재무제표의 중요왜곡표시위험을 식별하고 평가하며 그러한

위험에 대응하는 감사절차를 설계하고 수행합니다. 그리고 감사의견의 근거로서 충분하고 적합한 감사증거를 입수합니다. 부정은 공모, 위조, 의도적인 누락, 허위진술 또는 내부통제 무력화가 개입될 수 있기 때문에 부정으로 인한 중요한 왜곡표시를 발견하지 못할 위험은 오류로 인한 위험보다 큽니다.

- 상황에 적합한 감사절차를 설계하기 위하여 감사와 관련된 내부통제를 이해합니다. 그러나 이는 내부통제의 효과성에 대한 의견을 표명하기 위한 것이 아닙니다.

- 재무제표를 작성하기 위하여 경영진이 적용한 회계정책의 적합성과 경영진이 도출한 회계추정치와 관련 공시의 합리성에 대하여 평가합니다.

- 경영진이 사용한 회계의 계속기업전제의 적절성과, 입수한 감사증거를 근거로 계속기업으로서의 존속능력에 대하여 유의적 의문을 초래할 수 있는 사건이나, 상황과 관련된 중요한 불확실성이 존재하는지 여부에 대하여 결론을 내립니다. 중요한 불확실성이 존재한다고 결론을 내리는 경우, 우리는 재무제표의 관련 공시에 대하여 감사보고서에 주의를 환기시키고, 이들 공시가 부적절한 경우 의견을 변형시킬 것을 요구 받고 있습니다. 우리의 결론은 감사보고서일까지 입수된 감사증거에 기초하나, 미래의 사건이나 상황이 지점의 계속기업으로서 존속을 중단시킬 수 있습니다.

- 공시를 포함한 재무제표의 전반적인 표시와 구조 및 내용을 평가하고, 재무제표의 기초가 되는 거래와 사건을 재무제표가 공정한 방식으로 표시하고 있는지 여부를 평가합니다.

우리는 여러 가지 사항들 중에서 계획된 감사범위와 시기 그리고 감사 중 식별된 유의적 내부통제 미비점 등 유의적인 감사의 발견사항에 대하여 지배기구와 커뮤니케이션합니다.

삼 일 회 계 법 인

대표이사 尹勳洙



2024년 3월 31일

이 감사보고서는 감사보고서일(2024년 3월 31일) 현재로 유효한 것입니다. 따라서 감사보고서일 후 이 보고서를 열람하는 시점 사이에 별첨된 지점의 재무제표에 중요한 영향을 미칠 수 있는 사건이나 상황이 발생할 수도 있으며, 이로 인하여 이 감사보고서가 수정될 수도 있습니다.

(첨부)재 무 제 표

하노버재보험주식회사 한국지점

제 17 기

2023년 01월 01일 부터

2023년 12월 31일 까지

제 16 기

2022년 01월 01일 부터

2022년 12월 31일 까지

"첨부된 재무제표는 지점이 작성한 것입니다."

하노버재보험주식회사 한국지점 지점장 정사이문준

본점 소재지 : (도로명주소) 서울특별시 종로구 새문안로 92 오피시아빌딩 4층

(전 화) 02-3700-0600

재무상태표

제17기 기말 : 2023년 12월 31일 현재

제16기 기말 : 2022년 12월 31일 현재

제16기 기초 : 2022년 01월 01일 현재

하노버재보험주식회사 한국지점

(단위 : 원)

과목	주석	제17(당)기 기말	제16(전)기 기말	제16(전)기 기초
자산				
I. 현금및예치금	4,5,6	14,086,297,861	33,271,364,431	31,978,074,697
II. 기타포괄손익-공정가치측정유가증권	4,5,7	49,569,351,338	29,301,154,876	29,941,158,445
III. 상각후원가측정금융자산	4,5,8	629,541,080	568,922,435	321,804,514
IV. 보험계약자산	14	-	-	1,138,440,365
V. 유형자산	9,10	41,735,048	19,833,555	24,091,220
VI. 무형자산	12	270,375,496	270,401,370	270,448,500
VII. 사용권자산	11	181,144,450	263,742,236	422,269,588
VIII. 이연법인세자산	26	-	216,381,566	-
IX. 당기법인세자산		193,450,716	-	-
X. 기타자산	13	11,868,253	4,975,506	5,154,978
자산총계		64,983,764,242	63,916,775,975	64,101,442,307
부채				
I. 보험계약부채	14	20,074,806,225	22,215,968,568	11,583,430,761
II. 기타금융부채	4,5,15	1,069,636,330	994,248,163	1,078,283,517
III. 이연법인세부채	26	1,001,362,530	-	2,075,006,479
IV. 당기법인세부채	26	-	181,402,554	30,108,968
V. 기타부채	15	45,788,860	30,377,680	28,861,280
부채총계		22,191,593,945	23,421,996,965	14,795,691,005
자본				
I. 자본금	17	25,000,000,000	25,000,000,000	25,000,000,000
II. 기타포괄손익누계액	18	(3,830,676,026)	(5,892,342,733)	(1,072,444,134)
III. 이익잉여금	19	21,622,846,323	21,387,121,743	25,378,195,436
자본총계		42,792,170,297	40,494,779,010	49,305,751,302
부채및자본총계		64,983,764,242	63,916,775,975	64,101,442,307

별첨 주석은 본 재무제표의 일부입니다.

포괄손익계산서

제17기: 2023년 1월 1일부터 2022년 12월 31일까지

제16기: 2022년 1월 1일부터 2021년 12월 31일까지

하노버재보험주식회사 한국지점

(단위: 원)

과목	주석	제17(당)기		제16(전)기	
I. 보험손익			(1,012,491,090)		(1,658,590,466)
1. 보험수익	20	16,207,630,827		16,489,278,026	
2. 보험서비스비용	21	16,128,829,388		17,240,252,651	
3. 기타사업비용	22	1,091,292,529		907,615,841	
II. 투자손익			1,994,363,932		1,416,281,094
1. 투자수익		2,973,352,309		2,305,911,194	
가. 보험금융수익	23	1,216,631,639		1,204,816,570	
나. 이자수익	23,24	1,756,720,670		1,101,094,624	
2. 투자비용		978,988,377		889,630,100	
가. 보험금융비용	23	887,302,544		807,350,208	
나. 이자비용	23,24	7,310,277		7,550,656	
다. 신용손실충당금전입액	23,24	75,216		3,246,641	
라. 기타투자비용	23,24	84,300,340		71,482,595	
III. 영업이익			981,872,842		(242,309,372)
IV. 영업외수익	25		2		712,253
V. 영업외비용	25		129,486		46,382
VI. 법인세비용차감전순이익			981,743,358		(241,643,501)
VII. 법인세비용	26		746,018,778		(250,569,807)
VIII. 당기순이익			235,724,580		8,926,306
IX. 기타포괄손익			2,061,666,705		(4,819,898,599)
<후속적으로 당기손익으로 재분류되는 항목>					
1. 기타포괄손익-공정가치측정금융자산평가손익			289,986,961		(313,284,094)
2. 보험계약부채(자산) 순금융손익			1,771,679,744		(4,506,614,505)
X. 당기총포괄이익			2,297,391,285		(4,810,972,293)

별첨 주석은 본 재무제표의 일부입니다.

자 본 변 동 표

제17기 : 2023년 1월 1일부터 2023년 12월 31일까지

제16기 : 2022년 1월 1일부터 2022년 12월 31일까지

하노버재보험주식회사 한국지점

(단위 : 원)

과 목	자 본 금	기타포괄손익 누계액	이익잉여금	총 계
2022.01.01 (전기초 변경전)	25,000,000,000	(59,972,778)	17,494,587,044	42,434,614,266
회계정책변경효과	-	(1,012,471,356)	7,883,608,392	6,871,137,036
2022.01.01 (전기초 변경후)	25,000,000,000	(1,072,444,134)	25,378,195,436	49,305,751,302
총포괄손익				
1. 당기순이익	-	-	8,926,307	8,926,307
2. 기타포괄손익-공정가치측정금융자산평가손익	-	(313,284,094)	-	(313,284,094)
3. 보험계약부채(자산) 순금융손익	-	(4,506,614,505)	-	(4,506,614,505)
자본에 직접 인식된 주주와의 거래				
1. 배당	-	-	(4,000,000,000)	(4,000,000,000)
2022.12.31 (전기말)	25,000,000,000	(5,892,342,733)	21,387,121,743	40,494,779,010
2023.01.01 (당기초)	25,000,000,000	(5,892,342,733)	21,387,121,743	40,494,779,010
총포괄손익				-
1. 당기순이익	-	-	235,724,580	235,724,580
2. 기타포괄손익-공정가치측정금융자산평가손익	-	289,986,962	-	289,986,962
3. 보험계약부채(자산) 순금융손익	-	1,771,679,745	-	1,771,679,745
2023.12.31 (당기말)	25,000,000,000	(3,830,676,026)	21,622,846,323	42,792,170,297

별첨 주석은 본 재무제표의 일부입니다.

현금흐름표

제17기 : 2023년 1월 1일부터 2023년 12월 31일까지

제16기 : 2022년 1월 1일부터 2022년 12월 31일까지

하노버재보험주식회사 한국지점

(단위 : 원)

과 목	제17(당)기		제16(전)기	
I. 영업활동으로 인한 현금흐름		716,993,917		5,081,044,174
1. 당기순이익	235,724,580		8,926,306	
2. 손익조정사항	(1,231,729,278)		(812,524,273)	
감가상각비	179,562,295		174,787,468	
무형자산상각비	25,874		47,130	
유형자산처분손실	129,486		-	
보험수익	(16,207,630,827)		(16,489,278,026)	
보험비용	16,128,829,388		17,240,252,651	
보험금융수익	(1,216,631,639)		(1,204,816,570)	
보험금융비용	887,302,544		807,350,208	
신용손실충당금전입액	75,216		3,246,641	
법인세비용(수익)	746,018,778		(250,569,807)	
이자수익	(1,756,720,670)		(1,101,094,624)	
이자비용	7,310,277		7,550,656	
3. 영업활동으로 인한 자산부채의 변동	671,380,234		5,421,159,063	
보험계약부채의 증가	509,600,779		4,212,545,036	
보험계약자산의 감소	-		1,138,440,365	
선급비용의 감소(증가)	(6,892,747)		179,472	
미지급금의 증가(감소)	(1,429,160)		219,770	
미지급비용의 증가	154,690,182		68,258,020	
예수금의 증가	15,411,180		1,516,400	
4. 이자의 수취	1,492,764,318		710,399,548	
5. 법인세의 납부	(451,145,937)		(246,916,470)	
II. 투자활동으로 인한 현금흐름		3,261,299,653		375,831,480
1. 투자활동으로 인한 현금유입액	33,000,000,000		30,000,000,000	
기타포괄손익-공정가치측정금융자산의 처분	10,000,000,000		30,000,000,000	
예치금의 감소	23,000,000,000		-	
2. 투자활동으로 인한 현금유출액	29,738,700,347		29,624,168,520	
유형자산의 취득	40,818,479		8,480,331	
기타포괄손익-공정가치측정금융자산의 취득	29,697,881,868		29,615,688,189	
III. 재무활동으로 인한 현금흐름		(163,360,140)		(4,163,585,920)
1. 재무활동으로 인한 현금유입액	-		-	
2. 재무활동으로 인한 현금유출액	163,360,140		4,163,585,920	
배당금의 지급	-		4,000,000,000	
리스부채의 상환	163,360,140		163,585,920	
IV. 현금및현금성자산의 감소		3,814,933,430		1,293,289,734
V. 기초 현금및현금성자산 (주석7)		10,271,364,431		8,978,074,697
VI. 기말 현금및현금성자산 (주석7)		14,086,297,861		10,271,364,431

별첨 주석은 본 재무제표의 일부입니다.

주식

제17기 : 2023년 12월 31일 현재

제16기 : 2022년 12월 31일 현재

하노버재보험주식회사 한국지점

1. 일반 사항

하노버재보험주식회사 한국지점(이하 "지점")은 독일 하노버에 소재한 Hannover Rück SE의 한국지점으로, 생명보험 및 재보험(상해, 질병 등)의 재보험업무를 목적사업으로 2008년 1월 31일에 설립되었으며, 2008년 5월 23일에 영업을 시작하였습니다.

2. 중요한 회계정책

다음은 재무제표의 작성에 적용된 주요한 회계정책입니다. 이러한 정책은 별도의 언급이 없다면, 표시된 회계기간에 계속적으로 적용됩니다.

2.1 재무제표 작성기준

지점의 재무제표는 한국채택국제회계기준(이하 기업회계기준)에 따라 작성되었습니다. 한국채택국제회계기준은 국제회계기준위원회("IASB")가 발표한 기준서와 해석서 중 대한민국이 채택한 내용을 의미합니다.

재무제표는 다음을 제외하고는 역사적 원가에 기초하여 작성하였습니다.

- 특정 금융자산과 금융부채(파생상품 포함), 공정가치로 측정하는 특정 유형자산과 투자부동산 유형
- 순공정가치로 측정하는 매각예정자산
- 확정급여제도와 공정가치로 측정하는 사외적립자산
- 보험계약부채(자산) 및 재보험계약부채(자산)

한국채택국제회계기준은 재무제표 작성시 중요한 회계추정의 사용을 허용하고 있으

며, 회계정책을 적용함에 있어 경영진의 판단을 요구하고 있습니다. 보다 복잡하고 높은 수준의 판단이 요구되는 부분이나 중요한 가정 및 추정이 요구되는 부분은 주석 3에서 설명하고 있습니다.

2.2 회계정책과 공시의 변경

(1) 지점이 채택한 제·개정 기준서 및 해석서

지점은 2023년 1월 1일로 개시하는 회계기간부터 다음의 제·개정 기준서 및 해석서를 신규로 적용하였습니다.

1) 기업회계기준서 제1001호 '재무제표 표시' - '회계정책'의 공시

중요한 회계정책 정보(중요한 회계정책 정보란, 재무제표에 포함된 다른 정보와 함께 고려되었을 때 재무제표의 주요 이용자의 의사결정에 영향을 미칠 정도의 수준을 의미)를 정의하고 이를 공시하도록 하였습니다. 해당 기준서의 개정이 재무제표에 미치는 중요한 영향은 없습니다.

2) 기업회계기준서 제1001호 '재무제표 표시' - 행사가격 조정 조건이 있는 금융부채 평가손익 공시

발행자의 주가변동에 따라 행사가격이 조정되는 조건이 있는 금융상품의 전부나 일부가 금융부채로 분류되는 경우 그 금융부채의 장부금액과 관련 손익을 공시하도록 하였습니다. 해당 기준서의 개정이 재무제표에 미치는 중요한 영향은 없습니다.

3) 기업회계기준서 제1008호 '회계정책, 회계추정치의 변경 및 오류' - '회계추정치'의 정의

회계추정치를 정의하고, 회계정책의 변경과 구별하는 방법을 명확히 하였습니다. 해당 기준서의 개정이 재무제표에 미치는 중요한 영향은 없습니다.

4) 기업회계기준서 제1012호 '법인세' - 단일거래에서 생기는 자산과 부채에 대한 이연법인세

자산 또는 부채가 최초로 인식되는 거래의 최초 인식 예외 요건에 거래시점 동일한 가산할 일시적차이와 차감할 일시적차이를 발생시키지 않는 거래라는 요건을 추가하였습니다. 해당 기준서의 개정이 재무제표에 미치는 중요한 영향은 없습니다.

5) 기업회계기준서 제1012호 '법인세' - '국제조세개혁 - 필라 2 모범규칙'

개정 기준은 다국적기업의 국제조세를 개혁하는 필라 2 모범규칙을 반영하는 법률의 시행으로 생기는 이연법인세 회계처리를 일시적으로 완화하고 이와 관련된 당기법인세 효과 등에 대한 공시를 요구하고 있습니다. 해당 기준서의 개정이 재무제표에 미치는 중요한 영향은 없습니다.

6) 기업회계기준서 제1117호 '보험계약' 제정

기업회계기준서 제1117호 '보험계약'은 기업회계기준서 제1104호 '보험계약'을 대체합니다. 보험계약에 따른 모든 현금흐름을 추정하고 보고시점의 가정과 위험을 반영한 할인율을 사용하여 보험부채를 측정하고, 매 회계연도별로 계약자에게 제공하는 서비스(보험보장)를 반영하여 수익을 발생주의로 인식하도록 합니다. 또한, 보험사건과 관계없이 보험계약자에게 지급하는 투자요소(해약/만기환급금)는 보험수익에서 제외하며, 보험손익과 투자손익을 구분 표시하여 정보이용자가 손익의 원천을 확인할 수 있도록 하였습니다. 해당 기준서의 개정이 재무제표에 미치는 중요한 영향은 주석 31에서 언급하고 있습니다.

7) 기업회계기준서 제1109호 '금융상품'

2015년 9월 25일 제정된 기업회계기준서 제1109호 '금융상품'은 원칙적으로 2018년 1월 1일 이후 최초로 시작되는 회계연도부터 적용해야 하지만, 지점은 기업회계기준서 제1104호 '보험계약'이 개정·공표되어 기업회계기준서 제1109호의 적용을 한시적으로 면제 받을 수 있게 됨에 따라, 기업회계기준서 제1117호 '보험계약'의 최초적용일까지 기업회계기준서 제1109호의 적용을 한시적으로 면제 받아 왔습니다. 지점의 기업회계기준서 제1109호의 최초 적용에 따른 재무적인 영향은 주석 31에서

언급하고 있습니다.

(2) 지점이 적용하지 않은 제·개정 기준서 및 해석서

제정 또는 공표되었으나 시행일이 도래하지 않아 적용하지 아니한 제·개정 기준서 및 해석서는 다음과 같습니다.

1) 기업회계기준서 제1001호 '재무제표 표시' 개정 - 부채의 유동/비유동 분류, 약정 사항이 있는 비유동부채

부채는 보고기간말 현재 존재하는 실질적인 권리에 따라 유동 또는 비유동으로 분류되며, 부채의 결제를 연기할 수 있는 권리의 행사가능성이나 경영진의 기대는 고려하지 않습니다. 또한, 부채의 결제에 자기지분상품의 이전도 포함되나, 복합금융상품에서 자기지분상품으로 결제하는 옵션이 지분상품의 정의를 충족하여 부채와 분리하여 인식된 경우는 제외됩니다. 또한, 기업이 보고기간말 후에 준수해야 하는 약정은 해당 부채의 분류에 영향을 미치지 않으며, 보고기간 이후 12개월 이내 약정사항을 준수해야하는 부채가 비유동부채로 분류된 경우 보고기간 이후 12개월 이내 부채가 상환될 수 있는 위험에 관한 정보를 공시해야 합니다. 동 개정사항은 2024년 1월 1일 이후 시작하는 회계연도부터 적용하며, 조기적용이 허용됩니다. 지점은 동 개정으로 인한 재무제표의 영향을 검토 중에 있습니다.

2) 기업회계기준서 제1007호 '현금흐름표'와 기업회계기준서 제1107호 '금융상품: 공시' 개정 - 공급자금융약정에 대한 정보 공시

공급자 금융약정을 적용하는 경우, 재무제표이용자가 공급자금융약정이 기업의 부채와 현금흐름 그리고 유동성위험 익스포저에 미치는 영향을 평가할 수 있도록 공급자 금융약정에 대한 정보를 공시해야 합니다. 동 개정사항은 2024년 1월 1일 이후 시작하는 회계연도부터 적용하며, 조기적용이 허용됩니다. 지점은 동 개정으로 인한 재무제표의 영향을 검토 중에 있습니다.

3) 기업회계기준서 제1116호 '리스' 개정 - 판매후리스에서 생기는 리스부채

판매후리스 거래에서 생기는 리스부채를 후속적으로 측정할 때, 판매자-리스이용자가 보유하는 사용권 관련 손익을 인식하지 않은 방식으로 수정리스료를 산정해야함을 명확화 하였습니다. 동 개정사항은 2024년 1월 1일 이후 시작하는 회계연도부터 적용하며, 조기적용이 허용됩니다. 지점은 동 개정으로 인한 재무제표의 영향을 검토 중에 있습니다.

4) 기업회계기준서 제1001호 '재무제표 표시' 개정 - '가상자산 공시'

가상자산을 보유하는 경우, 가상자산을 고객을 대신하여 보유하는 경우, 가상자산을 발행한 경우의 추가 공시사항을 규정하고 있습니다. 동 개정사항은 2024년 1월 1일 이후 시작하는 회계연도부터 적용하며, 조기적용이 허용됩니다. 해당 기준서의 개정이 재무제표에 미치는 중요한 영향은 없습니다.

5) 기업회계기준서 제1021호 '환율변동효과'와 기업회계기준서 제1101호 '한국채택 국제회계기준의 최초채택' 개정 - 교환가능성 결여

통화의 교환가능성을 평가하고 다른 통화와 교환이 가능하지 않다면 현물환율을 추정하여 관련 정보를 공시하도록 하고 있습니다. 동 개정사항은 2025년 1월 1일 이후 시작하는 회계연도부터 적용하며, 조기적용이 허용됩니다. 지점은 동 개정으로 인한 재무제표의 영향을 검토 중에 있습니다.

2.3 영업부문

지점은 부문에 배분될 자원에 대한 의사결정을 하고 부문의 성과를 평가하기 위하여 최고 영업의사결정자가 주기적으로 검토하는 내부보고 자료에 기초하여 부문을 구분하고 있으며 현재는 보험업 단일부문으로 보고하고 있습니다.

2.4 외화환산

(1) 기능통화와 표시통화

지점은 재무제표에 포함되는 항목들을 영업활동이 이루어지는 주된 경제환경에서의 통화("기능통화")를 적용하여 측정하고 있습니다. 지점의 기능통화는 대한민국 원화이며, 재무제표는 대한민국 원화로 표시되어 있습니다.

(2) 외화거래와 보고기간 말의 외화환산

외화거래는 거래일의 환율 또는 재측정되는 항목인 경우 평가일의 환율을 적용한 기능통화로 인식하고 있습니다. 외화거래의 결제나 화폐성 외화 자산·부채의 환산에서 발생하는 외환차이는 당기손익으로 인식하고 있습니다. 다만, 조건을 충족하는 현금흐름위험회피나 순투자의 위험회피의 효과적인 부분과 관련되거나 보고기업의 해외사업장에 대한 순투자의 일부인 화폐성 항목에서 생기는 손익은 기타포괄손익으로 인식합니다.

차입금과 관련된 외환차이는 손익계산서에 금융원가로 표시되며, 다른 외환차이는 기타수익 또는 기타비용에 표시됩니다.

비화폐성 금융자산·부채로부터 발생하는 외환차이는 공정가치 변동손익의 일부로 보아 당기손익-공정가치 측정 지분상품으로부터 발생하는 외환차이는 당기손익으로, 기타포괄손익-공정가치 측정 지분상품의 외환차이는 기타포괄손익에 포함하여 인식됩니다.

2.5 현금및현금성자산

현금및현금성자산은 보유 중인 현금, 은행예금, 기타 취득일 현재 만기일이 3개월 이내에 도래하는 매우 유동적인 단기 투자자산을 포함하고 있습니다.

2.6 금융상품

(1) 분류

지점은 다음의 측정 범주로 금융자산을 분류합니다.

- 당기손익-공정가치 측정 금융자산
- 기타포괄손익-공정가치 측정 금융자산
- 상각후원가 측정 금융자산

금융자산은 금융자산의 관리를 위한 사업모형과 금융자산의 계약상 현금흐름 특성에 근거하여 분류합니다.

공정가치로 측정하는 금융자산의 손익은 당기손익 또는 기타포괄손익으로 인식합니다. 채무상품에 대한 투자는 해당 자산을 보유하는 사업모형에 따라 그 평가손익을 당기손익 또는 기타포괄손익으로 인식합니다. 지점은 금융자산을 관리하는 사업모형을 변경하는 경우에만 채무상품을 재분류합니다.

단기매매항목이 아닌 지분상품에 대한 투자는 최초 인식시점에 후속적인 공정가치 변동을 기타포괄손익으로 표시할 것을 지정하는 취소불가능한 선택을 할 수 있습니다. 지정되지 않은 지분상품에 대한 투자의 공정가치 변동은 당기손익으로 인식합니다.

(2) 측정

지점은 최초 인식시점에 금융자산을 공정가치로 측정하며, 당기손익-공정가치 측정 금융자산이 아닌 경우에 해당 금융자산의 취득과 직접 관련되는 거래원가는 공정가치에 가산합니다. 당기손익-공정가치 측정 금융자산의 거래원가는 당기손익으로 비용처리합니다.

내재파생상품을 포함하는 복합계약은 계약상 현금흐름이 원금과 이자로만 구성되어 있는지를 결정할 때 해당 복합계약 전체를 고려합니다.

① 채무상품

금융자산의 후속적인 측정은 금융자산의 계약상 현금흐름 특성과 그 금융자산을 관리하는 사업모형에 근거합니다. 지점은 채무상품을 다음의 세 범주로 분류합니다.

(가) 상각후원가 측정 금융자산

계약상 현금흐름을 수취하기 위해 보유하는 것이 목적인 사업모형 하에서 금융자산을 보유하고, 계약상 현금흐름이 원리금만으로 구성되어 있는 자산은 상각후원가로 측정합니다. 상각후원가로 측정하는 금융자산으로서 위험회피관계의 적용 대상이 아닌 금융자산의 손익은 해당 금융자산을 제거하거나 손상할 때 당기손익으로 인식합니다. 유효이자율법에 따라 인식하는 금융자산의 이자수익은 이자수익에 포함됩니다.

(나) 기타포괄손익-공정가치 측정 금융자산

계약상 현금흐름의 수취와 금융자산의 매도 둘 다를 통해 목적을 이루는 사업모형 하에서 금융자산을 보유하고, 계약상 현금흐름이 원리금만으로 구성되어 있는 금융 자산은 기타포괄손익-공정가치로 측정합니다. 손상차손(환입)과 이자수익 및 외환손익을 제외하고는, 공정가치로 측정하는 금융자산의 평가손익은 기타포괄손익으로 인식합니다. 금융자산을 제거할 때에는 인식한 기타포괄손익누계액을 자본에서 당기손익으로 재분류합니다. 유효이자율법에 따라 인식하는 금융자산의 이자수익은 '이자수익'에 포함됩니다. 외환손익은 외화거래이익 또는 외화거래손실로 표시하고 손상차손은 기타포괄손익-공정가치 측정 유가증권 관련 손실로 표시합니다.

(다) 당기손익-공정가치 측정 금융자산

상각후원가 측정이나 기타포괄손익-공정가치 측정 금융자산이 아닌 채무상품은 당기손익-공정가치로 측정됩니다. 위험회피가 적용되지 않는 당기손익-공정가치 측정 채무상품의 손익은 당기손익으로 인식하고 발생한 기간에 손익계산서에 당기손익-공정가치 측정 금융자산 관련 이익 또는 당기손익-공정가치 측정 금융자산 관련 손실로 표시합니다.

② 지분상품

지점은 모든 지분상품에 대한 투자를 후속적으로 공정가치로 측정합니다. 공정가치 변동을 기타포괄손익으로 표시할 것을 선택한 장기적 투자목적 또는 전략적 투자목적의 지분상품에 대해 기타포괄손익으로 인식한 금액은 해당 지분상품을 제거할 때에도 당기손익으로 재분류하지 않습니다. 이러한 지분상품에 대한 배당수익은 지점이 배당을 받을 권리가 확정된 때 배당금수익으로 당기손익으로 인식합니다.

당기손익-공정가치로 측정하는 금융자산의 공정가치 변동은 손익계산서에 당기손익-공정가치 측정 금융자산 관련 이익 또는 당기손익-공정가치 측정 금융자산 관련 손실로 표시합니다. 기타포괄손익-공정가치로 측정하는 지분상품에 대한 손상차손(환입)은 별도로 구분하여 인식하지 않습니다.

(3) 손상

지점은 미래전망정보에 근거하여 상각후원가로 측정하거나 기타포괄손익-공정가치로 측정하는 채무상품에 대한 기대신용손실을 평가합니다. 손상 방식은 신용위험의 유의적인 증가 여부에 따라 결정됩니다.

(4) 인식과 제거

금융자산의 정형화된 매입 또는 매도는 매매일에 인식하거나 제거합니다. 금융자산은 현금흐름에 대한 계약상 권리가 소멸하거나 금융자산을 양도하고 소유에 따른 위험과 보상의 대부분을 이전한 경우에 제거됩니다.

지점이 금융자산을 양도한 경우라도 채무자의 채무불이행시의 소구권 등으로 양도한 금융자산의 소유에 따른 위험과 보상의 대부분을 지점이 보유하는 경우에는 이를 제거하지 않고 그 양도자산 전체를 계속하여 인식하되, 수취한 대가를 금융부채로 인식합니다.

(5) 금융상품의 상계

금융자산과 부채는 인식한 자산과 부채에 대해 법적으로 집행가능한 상계권리를 현재 보유하고 있고, 순액으로 결제하거나 자산을 실현하는 동시에 부채를 결제할 의도를 가지고 있을 때 상계하여 재무상태표에 순액으로 표시합니다. 법적으로 집행가능한 상계권리는 미래사건에 좌우되지 않으며, 정상적인 사업과정의 경우와 채무불이행의 경우 및 지급불능이나 파산의 경우에도 집행가능한 것을 의미합니다.

2.7 유형자산

유형자산은 원가로 측정하고 있으며 최초 인식 후에 취득원가에서 감가상각누계액과 손상차손누계액을 차감한 금액을 장부금액으로 표시하고 있습니다.

유형자산의 원가는 당해 자산의 매입 또는 건설과 직접적으로 관련되어 발생한 지출로서 경영진이 의도하는 방식으로 자산을 가동하는데 필요한 장소와 상태에 이르게 하는 데 직접 관련되는 원가와 자산을 해체, 제거하거나 부지를 복구하는 데 소요될 것으로 최초에 추정되는 원가를 포함하고 있습니다.

후속원가는 자산으로부터 발생하는 미래경제적효익이 유입될 가능성이 높으며, 그 원가를 신뢰성 있게 측정할 수 있는 경우에 한하여 자산의 장부금액에 포함하거나 적절한 경우 별도의 자산으로 인식하고 있으며, 대체된 부분의 장부금액은 제거하고 있습니다. 한편 일상적인 수선·유지와 관련하여 발생하는 원가는 발생시점에 당기손익으로 인식하고 있습니다.

유형자산 중 토지는 감가상각을 하지 않으며, 이를 제외한 유형자산은 아래에 제시된 개별 자산별로 추정된 경제적 내용연수 동안 정률법으로 감가상각하고 있습니다.

구 분	내용연수
비품	5년
차량운반구	5년

유형자산을 구성하는 일부의 원가가 당해 유형자산의 전체원가에 비교하여 중요하다

면, 해당 유형자산을 감가상각할 때 그 부분은 별도로 구분하여 감가상각하고 있습니다. 유형자산의 감가상각방법, 잔존가치 및 내용연수는 매 보고기간 말에 재검토하고 있으며, 이를 변경하는 것이 적절하다고 판단되는 경우 회계추정의 변경으로 회계처리하고 있습니다.

유형자산을 처분하거나 사용이나 처분을 통한 미래 경제적 효익이 기대되지 않을 경우 해당 유형자산의 장부금액을 재무상태표에서 제거하고 있습니다. 유형자산의 제거로 인하여 발생하는 손익은 순매각금액과 장부금액의 차이로 결정하고 있으며, 해당 유형자산이 제거되는 시점에 당기손익으로 인식하고 있습니다.

2.8 무형자산

무형자산은 역사적 원가로 최초 인식되고, 원가에서 상각누계액과 손상차손누계액을 차감한 금액으로 표시됩니다.

내부적으로 창출한 무형자산인 소프트웨어 개발비는 기술적 실현가능성, 미래경제적 효익 등을 포함한 자산 인식요건이 충족된 시점 이후에 발생한 지출금액의 합계입니다. 회원권은 이용 가능 기간에 대하여 예측가능한 제한이 없으므로 내용연수가 한정되지 않아 상각되지 않습니다. 한정된 내용연수를 가지는 다음의 무형자산은 추정내용연수동안 정률법으로 상각됩니다.

과 목	추정 내용연수
소프트웨어	5년

2.9 비금융자산의 손상

내용연수가 비한정인 무형자산에 대해서는 매년, 상각대상 자산에 대하여는 자산손상을 시사하는 징후가 있을 때 손상검사를 수행하고 있습니다. 손상차손은 회수가능액(사용가치 또는 처분부대원가를 차감한 공정가치 중 높은금액)을초과하는 장부금액만큼 인식되고 영업권 이외의 비금융자산에 대한 손상차손은 매 보고기간 말에 환입가능성이 검토됩니다.

2.10 금융부채

(1) 분류 및 측정

지점의 당기손익-공정가치 측정 금융부채는 단기매매목적의 금융상품입니다. 주로 단기간 내에 재매입할 목적으로 부담하는 금융부채는 당기손익-공정가치 측정 금융부채로 분류됩니다. 또한, 위험회피회계의 수단으로 지정되지 않은 파생상품이나 금융상품으로부터 분리된 내재파생상품도 당기손익-공정가치 측정 금융부채로 분류됩니다.

당기손익-공정가치 측정 금융부채가 제거조건을 충족하지 못하는 경우에 발생하는 금융부채를 제외한 비파생금융부채는 상각후원가로 측정하는 금융부채로 분류되고 있으며, 재무상태표 상 '차입부채', '기타금융부채' 등으로 표시됩니다.

(2) 제거

금융부채는 계약상 의무가 이행, 취소 또는 만료되어 소멸되거나 기존 금융부채의 조건이 실질적으로 변경된 경우에 재무상태표에서 제거 됩니다. 소멸하거나 제3자에게 양도한 금융부채의 장부금액과 지급한 대가의 차액은 당기손익으로 인식합니다.

2.11 리스

(1) 기준서 제1116호에 따른 리스이용자 회계정책

지점은 사무실, 사무장비, 차량운반구를 리스하고 있습니다. 리스계약은 일반적으로 고정기간으로 체결되지만 연장선택권이 있을 수 있습니다.

리스조건은 개별적으로 협상되며 다양한 계약조건을 포함합니다. 리스계약에 따라 부과되는 다른 제약은 없지만 리스자산을 차입금의 담보로 제공할 수는 없습니다.

지점은 리스된 자산을 사용할 수 있는 리스개시일에 사용권자산과 이에 대응하는 부채를 인식합니다.

지점은 계약이 집행가능한 기간 내에서 헤지불능기간에 리스이용자가 연장선택권을 행사할 것이 상당히 확실한 경우의 그 대상기간과 종료선택권을 행사하지 않을 것이 상당히 확실한 경우의 그 대상기간을 포함하여 리스기간을 산정합니다. 지점은 리스이용자와 리스제공자가 각각 다른 당사자의 동의 없이 종료할 수 있는 권리가 있는 경우 계약을 종료할 때 부담할 경제적 불이익을 고려하여 집행가능한 기간을 산정합니다.

리스에서 생기는 자산과 부채는 최초에 현재가치기준으로 측정합니다. 리스부채는 다음 리스료의 순현재가치를 포함합니다.

- 받을 리스 인센티브를 차감한 고정리스료(실질적인 고정리스료 포함)
- 개시일 현재 지수나 요율을 사용하여 최초 측정한, 지수나 요율(이율)에 따라 달라지는 변동리스료
- 잔존가치보증에 따라 지점(리스이용자)이 지급할 것으로 예상되는 금액
- 지점(리스이용자)이 매수선택권을 행사할 것이 상당히 확실한 경우에 그 매수선택권의 행사가격
- 리스기간이 지점(리스이용자)의 종료선택권 행사를 반영하는 경우에 그 리스를 종료하기 위하여 부담하는 금액

리스의 내재이자율을 쉽게 산정할 수 있는 경우 그 이자율로 리스료를 할인합니다. 내재이자율을 쉽게 산정할 수 없는 경우에는 리스이용자가 비슷한 경제적 환경에서 비슷한 기간에 걸쳐 비슷한 담보로 사용권자산과 가치가 비슷한 자산을 획득하는 데 필요한 자금을 차입한다면 지급해야 할 이자율인 리스이용자의 증분차입이자율을 사용합니다.

지점은 증분차입이자율을 다음과 같이 산정합니다.

- 가능하다면 개별 리스이용자가 받은 최근 제3자 금융 이자율에 제3자 금융을 받은 이후 재무상태의 변경을 반영
- 국가, 통화, 담보, 보증과 같은 리스에 특정한 조정을 반영

지점은 지수나 요율에 따라 달라지는 변동리스료의 경우 지수나 요율이 유효할 때까지

지 리스부채에 포함하지 않는 변동리스료의 잠재적 미래 증가 위험에 노출되어 있습니다. 지수나 요율에 따라 달라지는 리스료의 조정액이 유효한 시점에서 리스부채를 재평가하고 사용권자산을 조정합니다.

각 리스료는 리스부채의 상환과 금융원가로 배분합니다. 금융원가는 각 기간의 리스부채 잔액에 대하여 일정한 기간 이자율이 산출되도록 계산된 금액을 리스기간에 걸쳐 당기손익으로 인식합니다.

사용권자산은 다음 항목들로 구성된 원가로 측정합니다.

- 리스부채의 최초 측정금액
- 받은 리스 인센티브를 차감한 리스개시일이나 그 전에 지급한 리스료
- 리스이용자가 부담하는 리스개설직접원가
- 복구원가의 추정치

사용권자산은 리스개시일부터 사용권자산의 내용연수 종료일과 리스기간 종료일 중 이른 날까지의 기간동안 감가상각합니다. 지점이 매수선택권을 행사할 것이 상당히 확실한(reasonably certain) 경우 사용권자산은 기초자산의 내용연수에 걸쳐 감가상각합니다.

단기리스와 모든 소액자산 리스와 관련된 리스료는 정액 기준에 따라 당기손익으로 인식합니다.

2.12 보험계약부채

(1) 보험계약 및 투자계약의 분류

지점은 인수한 모든 계약에 대하여 실질적인 권리와 의무를 고려하여 보험계약자로부터 유의적인 보험위험 인수 여부를 판단합니다. 판단 결과, 보험계약자로부터 유의적인 보험위험을 인수하는 경우 보험계약으로 분류하고, 유의적인 보험위험의 이전이 없는 경우 보험계약의 법률적 형식을 취하고 있더라도 투자계약으로 분류하고 있습니다. 계약의 분류에 따라 보험계약과 재량적 참가 특성이 있는 투자계약은 기업회

계기준서 제1117호 '보험계약'을 적용하며, 재량적 참가 특성이 없는 투자계약은 기업회계기준서 제1109호 '금융상품'을 적용하여 회계처리하고 있습니다. 지점은 당기 말 현재 투자계약을 보유하고 있지 않으며, 보유하고 있는 보험계약에 내재된 파생상품요소 중 분리요건을 충족하는 내재파생요소는 없습니다.

지점은 보유한 보험계약에 대하여 기업회계기준서 제1117호 '보험계약'에 따른 일반모형을 적용하여 측정하며, 일반모형의 간편법인 보험료배분접근법은 적용하지 않았습니다.

(2) 통합수준

지점은 보험계약을 손실 부담 가능성과 위험의 유사성 및 관리 수준에 따라 보험계약 집합 및 포트폴리오로 구분합니다. 보험계약의 손실 부담 가능성은 보험계약의 최초인식시점 위험조정 및 보험계약마진의 비율에 따라 결정합니다. 지점은 보험계약집합을 최소단위로 하여 최초인식시점에 결정하며, 후속적 집합의 구성을 재평가하지 않습니다. 전환시점 경과규정에 따른 예외사항을 제외하고는 같은 보험계약집합 내에 발행시점의 차이가 1년을 초과하는 보험계약을 포함하지 않습니다.

(3) 인식

지점은 보험계약집합의 보장기간 시작시점이 첫번째 보험료를 보험계약자가 지급해야 하는 시점 또는 보험계약집합이 손실을 부담할 것으로 예상되는 시점 중 가장 이른 시점에 보험계약집합을 인식합니다.

(4) 계약의 경계

보험계약집합의 측정은 집합 내 계약들의 경계 내에 있는 미래현금흐름을 포함합니다. 보험계약자에게 보험료를 납부하도록 강제할 수 있는 보고기간이나, 보험계약자에게 서비스를 제공할 실질적인 의무가 있는 보고기간에 존재하는 실질적인 권리와 의무로 현금흐름이 생긴다면 그 현금흐름은 보험계약의 경계 내에 있습니다. 지점은 지점의 특정 보험계약자 또는 특정 포트폴리오의 위험을 재평가할 수 있는 실제 능력의 보유여부와 그 재평가 결과를 가격이나 급부의 수준에 반영 가능 여부에 따라 계약의 경계를 결정합니다. 위험을 재평가하는 시점까지 보험료의 가격 산정은 재평가 이후 시점의 위험을 고려하지 않습니다. 계약의 경계는 보고시점마다 재측정됩니다.

보험계약의 경계는 지점과 보험계약자의 권리와 의무에 따라 판단되며, 보험계약 당사자가 모두 동일한 시기에 해지옵션을 가지게 되는 경우에 계약의 경계와 단절되는 것으로 판단하였습니다.

(5) 측정

1) 최초 측정

지점은 최초 인식시점에 보험계약집합을 이행현금흐름과 보험계약마진의 합으로 측정합니다. 이행현금흐름은 미래현금흐름의 추정치, 미래현금흐름과 관련된 금융위험과 화폐의 시간가치를 반영하기 위한 조정, 그리고 비금융위험에 대한 위험조정으로 구성됩니다.

미래현금흐름 추정치는 과도한 비용이나 노력 없이 이용 가능한 합리적이고 타당한 모든 정보를 이용하여 발생가능한 모든 결과의 기대값을 확률가중평균으로 측정하며, 시장변수 및 비시장변수를 고려한 계약의 경계 내의 현금흐름에 대한 현행추정치입니다. 지점은 미래현금흐름 추정을 위한 가정 설정 시 상업적 실질이 없는 조건은 고려하지 않습니다. 예정현금흐름의 적정성에 대해서는 지속적으로 실제현금흐름과 비교하여 검토하고 모니터링 합니다.

비금융위험에 대한 위험조정은 비금융위험에서 생기는 현금흐름의 금액과 시기에 대한 불확실성을 감수하는 것에 대하여 보험자가 요구하는 보상을 반영하도록 미래현금흐름의 현재가치 추정치를 조정하는 부채로서, 비금융위험으로부터 발생하는 가능한 결과의 범위를 지닌 부채의 이행과 보험계약과 기대현재가치가 동일한 고정현금흐름을 발생시키는 부채의 이행의 차를 신뢰수준기법을 통해 산출합니다.

보험계약마진은 미래에 보험계약서비스를 제공함에 따라 인식하게 될 미실현이익으로, 보험계약집합의 최초 인식시점에 이행현금흐름이 순유입인 경우, 해당 보험계약집합에서 최초 인식시점에 수익이나 비용이 나오지 않도록 보험계약마진을 측정합니다. 반대로 보험계약집합의 최초 인식시점의 이행현금흐름이 순유출인 경우, 해당 보험계약집합을 손실부담계약집합으로 분류하고 순유출 예상금액을 당기손익으로 인식하고 이를 손실요소로 후속 측정합니다.

지점은 보험계약자산 및 보험계약부채의 표시는 포트폴리오 기준으로 이행현금흐름과 보험계약마진의 합에 따라 결정합니다.

2) 후속 측정

보고기간말 현재 보험계약집합의 장부금액은 잔여보장부채와 발생사고부채의 합계입니다. 잔여보장부채는 보고기간말 현재 보험계약집합에 배분된 미래서비스와 관련된 이행현금흐름과 보험계약마진으로 구성됩니다. 발생사고부채는 아직 지급되지 않은 보험금과 보험비용에 대한 이행현금흐름으로 구성되며, 이행현금흐름 내에는 미보고발생손해액을 포함하고 있습니다.

(6) 계약제거와 변경

지점은 보험계약에 명시된 의무가 만료, 이행 또는 취소 등으로 소멸된 경우 제거합니다. 또한, 계약조건이 변경되어 새로운 계약조건이 이미 있었다라면 회계처리가 유의적으로 달랐을 경우, 계약을 제거하고 새로운 계약으로 인식합니다. 계약조건이 변경되었지만 계약을 제거하지 않는 경우, 이행현금흐름의 추정치 변동으로 처리합니다.

(7) 보험계약의 전환 관련 회계정책

지점은 전환일인 2022년 1월 1일 기준 직전 3년 이내 발행된 보험계약집합에 대해 수정소급을, 전환일 기준 3년 전인 2019년 이전에 발행된 보험계약에 대해서는 공정가치법을 적용하여 보험계약부채의 평가액을 원가에서 현행가치로 조정하였습니다. 공정가치법 적용 시 보험계약의 공정가치(기업회계기준서 제1113호)는 신지급여력제도(K-ICS)에 의해 산출되는 보험계약부채 평가액을 토대로 일부 조정사항 등을 반영하여 산정하였습니다.

2.13 보험수익

지점은 보험계약집합의 보험계약서비스를 제공하거나 다른 서비스를 제공하는 의무를 이행하면서 보험수익을 인식합니다. 보고기간 동안 제공한 보험서비스와 관련된 보험수익은 지점이 기대하는 대가와 관련된 잔여보장부채의 변동을 나타냅니다.

보고기간 동안 보험수익으로 인식하는 보험계약마진금액은, 보험계약집합 별 상각 전 기말 잔여보험계약마진을 보고기간 동안 제공된 보장단위와 그 이후의 보장단위에 비례 배분한 후, 보고기간 동안 제공된 보장단위에 배분된 금액으로 인식합니다. 보장단위 수는 보험계약에 의해 제공된 보험계약서비스의 양적 단위입니다.

손실요소는 기초시점 예상현금흐름 유출액의 현재가치와 기초 비금융위험에 대한 위험조정금액을 합한 금액 대비 기초 손실요소 잔액의 비율로 체계적인 방법으로 각 보고기간에 배분됩니다. 손실요소 배분액 중 당기분은 보험수익과 보험비용으로 동일한 금액이 인식에서 제외됩니다.

2.14 보험금융손익

보험금융손익은 화폐의 시간가치와 금융위험효과에서 발생한 보험계약집합의 장부금액 변동으로 구성됩니다. 지점은 보험금융손익의 당기손익과 기타포괄손익으로의 체계적 배분 여부를 포트폴리오별로 선택하여 결정합니다. 체계적 배분은 예상되는 총보험금융손익을 계약 집합의 듀레이션에 걸쳐 체계적으로 배분하여 당기분은 당기손익으로 잔여분은 기타포괄손익으로 인식합니다.

지점은 보험계약부채의 최초인식시점의 할인율을 적용하여 보험금융손익을 체계적으로 배분합니다.

지점이 보험계약을 제3자에게 이전하거나 보험계약조건이 변경되어 제거하는 경우, 해당 보험계약의 기타포괄손익누계액은 당기손익으로 재분류 조정됩니다.

2.15 비상위험준비금

지점은 예측불가능한 위험으로 인한 거대손실을 보전하기 위하여 보험종목별 적립대상보험료에 적립기준율을 곱하여 산출된 금액의 100 분의 35 이상 내지 100 분의 100 이하 금액을 보험업감독업무시행세칙 별표 34에서 정한 일정비율을 한도로 하여 이익잉여금 내 비상위험준비금으로 적립하고 있습니다. 단, 미처리결손금이 있는 경우에는 미처리결손금이 처리된 때부터 비상위험준비금을 적립합니다.

또한, 지점은 적립된 비상위험준비금을 보험종목별로 보유기준으로 계산한 발생손해액을 예정손해액으로 나눈 비율이 동 시행세칙 별표 34에서 정한 일정비율을 초과하고 보험영업손실 및 당기순손실이 발생하는 경우 그 초과금액을 당기순손실 이내에 미처분이익잉여금으로 환입할 수 있습니다.

2.16 대손준비금

지점은 보험업감독규정에 근거하여 한국채택국제회계기준에 의한 대손충당금이 감독목적 상 요구되는 충당금 적립액 합계금액에 미달하는 금액만큼을 대손준비금으로 적립하고 있습니다. 동 대손준비금은 이익잉여금에 대한 임의적립금 성격으로 기존의 대손준비금이 보고기간말 현재 적립하여야 하는 대손준비금을 초과하는 경우에는 그 초과금액을 환입처리할 수 있고, 미처리결손금이 있는 경우에는 미처리결손금이 처리된 때부터 대손준비금을 적립하고 있습니다.

2.19 당기법인세 및 이연법인세

법인세비용은 당기법인세와 이연법인세로 구성됩니다. 법인세는 기타포괄손익이나 자본에 직접 인식된 항목과 관련된 금액은 해당 항목에서 직접 인식하며, 이를 제외하고는 당기손익으로 인식합니다.

당기법인세비용은 보고기간말 현재 제정되었거나 실질적으로 제정된 세법에 근거하여 측정합니다. 경영진은 적용 가능한 세법 규정이 해석에 따라 달라질 수 있는 상황에 대하여 지점이 세무신고 시 적용한 세무정책에 대하여 주기적으로 평가하고 있으며, 세무당국이 불확실한 법인세 처리를 수용할 가능성이 높은지 고려합니다. 지점은 법인세 측정 시 가장 가능성이 높은 금액 또는 기댓값 중 불확실성의 해소를 더 잘 예측할 것으로 예상되는 방법을 사용하여 불확실성의 영향을 반영합니다.

이연법인세는 자산과 부채의 장부금액과 세무기준액의 차이로 발생하는 일시적차이에 대하여 장부금액을 회수하거나 결제할 때의 예상 법인세효과로 인식됩니다. 다만, 사업결합 이외의 거래에서 자산, 부채를 최초로 인식할 때 발생하는 이연법인세자산과 부채는 그 거래가 회계이익이나 과세소득에 영향을 미치지 않는다면 인식되지 않습니다.

이연법인세자산은 차감할 일시적차이가 사용될 수 있는 미래 과세소득의 발생가능성이 높은 경우에 인식됩니다.

종속기업 및 관계기업에 대한 투자자산과 관련된 가산할 일시적차이에 대하여 지점이 소멸시점을 통제할 수 있고 예측가능한 미래에 일시적차이가 소멸하지 않을 가능성이 높은 경우를 제외하고 이연법인세부채를 인식하고 있습니다. 또한 이들 자산으로부터 발생하는 차감할 일시적차이에 대하여 일시적차이가 예측가능한 미래에 소멸할 가능성이 높고 일시적차이가 사용될 수 있는 과세소득이 발생할 가능성이 높은 경우에만 이연법인세자산을 인식하고 있습니다.

이연법인세자산과 부채는 법적으로 당기법인세자산과 당기법인세부채를 상계할 수 있는 권리를 지점이 보유하고 있고, 이연법인세자산과 부채가 동일한 과세당국에 의해서 부과되는 법인세와 관련된 경우에 상계합니다. 당기법인세자산과 부채는 법적으로 상계할 수 있는 권리를 지점이 보유하고 있고, 순액으로 결제할 의도가 있거나 자산을 실현하는 동시에 부채를 결제하려는 의도가 있는 경우에 상계합니다.

2.20 종업원급여

(1) 퇴직급여: 확정기여제도

확정기여제도는 지점이 고정된 금액의 기여금을 별도 기금에 지급하는 퇴직연금제도입니다. 해당 기금이 현재나 과거 기간의 종업원 용역과 관련하여 지급하여야 할 급여 전액을 지급하기에 충분한 자산을 보유하지 못하는 경우에도 지점은 추가적인 기여금을 납부할 법적 의무나 의제의무를 부담하지 않습니다. 확정기여제도와 관련하여 지점은 상장되거나 비상장으로 관리되고 있는 연금보험제도에 의무적으로나 계약에 의해 또는 자발적으로 기여금을 지급하고 있습니다. 기여금이 지급된 이후에 지점은 더 이상의 미래 의무를 부담하지 않습니다. 기여금은 그 지급기일에 종업원급여비용으로 인식됩니다. 선급 기여금은 초과 기여금으로 인해 미래 지급액이 감소하거나 현금이 환급되는 만큼을 자산으로 인식하고 있습니다.

(2) 주식기준보상

지점은 종업원으로부터 용역을 제공받은 대가로, 주식선택권의 시가와 행사가격의 차이를 보상하는 현금결제형 주식기준보상제도를 운영하고 있습니다. 가득기간 동안 비용으로 인식될 총 금액은 용역제공조건을 고려하여 부여한 주식선택권의 공정가치에 기초하여 결정됩니다. 또한, 부채가 결제될 때까지 매 보고기간말과 결제일에 부채의 공정가치는 재측정되고, 공정가치의 변동액은 당기손익으로 인식됩니다.

2.21 이자수익

이자수익은 시간의 경과에 따라 유효이자율법에 의하여 인식하고 있습니다. 유효이자율법은 금융자산이나 금융부채의 상각후원가를 계산하고 관련 기간에 걸쳐 이자수익이나 이자비용을 배분하는 방법입니다.

유효이자율은 금융상품의 기대존속기간이나 적절하다면 더 짧은 기간에 예상되는 미래 현금 유출과 유입의 현재가치를 금융자산 또는 금융부채의 순장부금액과 정확히 일치시키는 이자율입니다. 유효이자율을 계산할 때 당해 금융상품의 모든 계약조건을 고려하여 미래현금흐름을 추정하고, 미래 신용위험에 따른 손실은 고려하지 않습니다. 또한, 계약당사자 사이에서 지급하거나 수취하는 수수료, 거래원가 및 기타의 할증액과 할인액 등을 반영합니다. 금융상품에 대한 현금흐름 또는 기대존속기간을 신뢰성 있게 추정할 수 없는 예외적인 경우에는 전체 계약기간 동안의 계약상 현금흐름을 사용하여 유효이자율을 산출합니다. 금융자산이나 유사한 금융자산의 집합이 손상차손으로 감액되면, 그 후의 이자수익은 최초 유효이자율에 의하여 인식하고 있습니다.

2.22 재무제표 승인

지점의 재무제표는 2024년 3월 31일 금융감독원에 제출되었으며, 추후 다른 수정공시요구가 없는 한 재무제표 제출일을 재무제표가 확정된 날로 간주합니다.

3. 중요한 회계추정 및 가정

지점은 미래에 대하여 추정 및 가정을 하고 있습니다. 추정 및 가정은 지속적으로 평가되며, 과거 경험과 현재의 상황에서 합리적으로 예측가능한 미래의 사건을 고려하여 이루어집니다. 이러한 회계추정은 실제 결과와 다를 수도 있습니다. 다음 보고기간에 자산 및 부채 장부금액에 조정을 미칠 수 있는 유의적 위험에 대한 추정 및 가정은 다음과 같습니다.

(1) 금융상품의 공정가치 평가

활성시장에서 거래되지 않는 금융상품의 공정가치는 원칙적으로 평가기법을 사용하여 결정됩니다. 지점은 보고기간말 현재 중요한 시장상황에 기초하여 다양한 평가기법의 선택 및 가정에 대한 판단을 하고 있습니다 (주석 5 참조).

(2) 법인세

지점은 보고기간말 현재까지의 영업활동의 결과로 미래에 부담할 것으로 예상되는 법인세효과를 최선의 추정과정을 거쳐 당기법인세 및 이연법인세로 인식하였습니다. 하지만 실제 미래 최종 법인세부담은 인식한 관련 자산·부채와 일치하지 않을 수 있으며, 이러한 차이는 최종 세효과가 확정된 시점의 당기법인세 및 이연법인세 자산·부채에 영향을 줄 수 있습니다.

(3) 보험계약부채

지점은 잔여보장부채 및 발생사고부채의 이행현금흐름의 현행가치 측정을 위하여 미래현금흐름의 현행의 중립적인 추정치, 화폐의 시간가치와 미래현금흐름과 관련된 금융위험에 대한 조정, 비금융위험에 대한 위험조정을 산출하고 있으며, 이러한 이행현금흐름의 현행가치 측정은 관련 시장변수의 추정, 미래현금흐름의 금액과 시기에 대한 불확실성 판단, 계리적 가정 및 경제적 가정과 기타 위험에 의해 결정됩니다.

지점은 보험계약마진의 서비스제공으로 해당 기간에 얻은 이익을 보험계약집합의 보장단위 수에 기초하여 산출하고 있습니다. 보험계약집합의 보장단위 수는 개별 계약

급부의 보험계약서비스 양적단위와 예상 듀레이션에 의해 결정됩니다.

4. 위험관리

4-1. 위험관리정책

(1) 개요

지점이 노출될 수 있는 위험의 종류는 보험위험, 시장위험, 유동성위험, 신용위험 등이 있습니다. 본 주석은 지점이 노출되어 있는 위의 위험에 대한 정보와 지점의 목표, 정책, 위험 평가 및 관리 절차, 그리고 자본관리에 대해 공시하고 있습니다. 추가적 계량적 정보에 대해서는 본 재무제표 전반에 걸쳐서 공시되어 있습니다.

지점은 외국보험사업자의 국내 지점으로서 위험관리정책의 전반적 사항은 본사의 전사적 지침에 따라 수행하고 있습니다. 또한 본사 차원에서의 리스크 관리 시스템, 절차, 규정, 전략 등이 수립되어 있고 이들에 대한 유지 관리는 본사의 리스크 관리 담당 본부에서 담당하고 있습니다. 지점은 이러한 본사의 리스크 관리 제도하에서 통제 받고, 본사의 리스크 관리 제도를 따르고 있습니다.

(2) 내부 자본 적정성 평가 및 관리절차

신지급여력제도(K-ICS)는 보험회사에 예상하지 못한 손실이 발생하더라도 이를 충당할 수 있는 자기자본을 보유하도록 하는 제도입니다. 감독기관에서 규정하고 있는 지급여력비율은 요구자본 대비 가용자본의 비율을 의미합니다. 요구자본은 보험, 금리, 신용, 시장, 운영리스크에 분산효과를 고려하여 산출하며, 가용자본은 자본금, 자본잉여금, 이익잉여금 등으로 구성되어 있습니다.

감독당국에서는 재무제표기준으로 지급여력비율 100% 이상 유지할 것을 의무화하고 있으며, 지급여력비율이 100%에 미달되는 경우 다음과 같이 지급여력비율별로 적기시정조치를 통해 부실심화를 방지하고 있습니다.

지급여력비율	개선조치
경영개선권고(100%-50%)	자본금의 증액 또는 감액, 신규업무 진출 제한 등

지급여력비율	개선조치
경영개선요구(50%~0%)	임원진 교체요구, 영업의 일부정지 등
경영개선명령(0%미만)	주식소각, 영업양도, 합병 및 계약이전 등

4-2. 보험위험

(1) 보험위험의 개요

보험위험이란 보험회사의 고유업무인 보험계약의 인수와 보험금 지급에 관련하여 발생하는 위험으로 보험계약시 예상했던 위험보다 실제 지급시 위험이 커져서 발생할 수 있는 손실 가능성 등을 말합니다.

(2) 보험위험의 관리방법

지점은 신지급여력제도(K-ICS)를 이용하여 보험위험을 평가하고 있습니다. 또한 지점은 보험위험을 관리하기 위하여 가격설정의 적정성 평가와 보험위험의 민감도 분석 등을 수행하고 있습니다.

(3) 보험위험에 대한 노출

보험위험액은 계리적 가정 변동시 지점에 직·간접적으로 손실을 초래할 수 있는 자산 및 부채를 대상으로 하며, 모든 보험계약을 대상으로 산출합니다.

당기말과 전기말 현재 보험위험의 최대노출정도는 다음과 같습니다(단위: 원).

구 분	당기말	전기말
생명보험 / 사망	271,580,585	797,831,417
생명보험 / 건강	12,352,346,531	14,059,047,227
장기손해보험 / 상해	585,313	8,360,691
장기손해보험 / 질병	7,450,293,796	7,350,729,233
합 계	20,074,806,225	22,215,968,568

(4) 보험위험 민감도분석

당기말과 전기말 현재 보험위험에 대한 민감도 분석내역은 다음과 같습니다(단위: 원).

구 분	변동률	당기말			전기말		
		당기손익	기타포괄손익	합계	당기손익	기타포괄손익	합계
손해율	10% 증가	(9,516,973,982)	2,146,219,462	(7,370,754,520)	(8,707,987,392)	2,902,236,716	(5,805,750,676)
	10% 감소	2,776,067,890	(1,903,955,433)	872,112,457	2,667,967,610	(2,553,635,554)	114,332,056
해지율	10% 증가	(132,149,287)	593,813,394	461,664,107	(120,201,317)	797,054,880	676,853,563
	10% 감소	(65,070,352)	(703,528,291)	(768,598,643)	32,792,042	(940,590,556)	(907,798,514)
사업비율	10% 증가	(27,469,366,705)	2,144,499,459	(25,324,867,246)	(27,915,697,411)	2,444,664,429	(25,471,032,982)
	10% 감소	(33,299,778)	(275,076,963)	(308,376,741)	(34,230,875)	(378,527,467)	(412,758,342)

4-3. 신용위험

(1) 신용위험의 관리

신용위험은 채무자의 부도, 거래상대방의 계약불이행 등으로 발생할 수 있는 손실을 의미하며, 이는 거래상대방의 신용등급 하락으로 인한 보유 채권가치 하락에 따른 잠재적 손실위험을 포함합니다. 신용위험의 대상자산은 거래상대방의 채무불이행 등에 의해 가치 또는 손익이 변화하는 예금, 유가증권 등을 포함합니다.

(2) 신용위험의 개요

지점은 K-ICS 기준에 따라 자산별, 신용등급별, 유효만기별, 담보유무별 등의 위험 계수를 적용하여 신용위험을 측정하고 있습니다.

(3) 신용위험에 대한 최대노출정도

당기말과 전기말 현재 지점이 보유하고 있는 금융상품으로 인한 담보 등을 상계하기 전 신용위험의 최대 노출정도는 다음과 같습니다(단위: 원).

구 분	당기말	전기말
현금성자산	14,086,297,861	10,271,364,431
예치금	-	23,000,000,000
기타포괄손익-공정가치측정금융자산	49,569,351,338	29,301,154,876
상각후원가측정기타금융자산	629,541,081	568,922,435
합 계	64,285,190,280	63,141,441,742

(4) 신용등급별 익스포져 현황

당기말과 전기말 현재 금융자산의 신용등급별 구성내역은 다음과 같습니다(단위: 원)

.

가. 당기말

구 분	무위험	AAA	AA+ ~AA-	기타	합 계
기타포괄손익-공정가치측정금융자산	49,569,351,338	-	-	-	49,569,351,338
상각후원가측정기타금융자산	375,848,666	37,180,414	1,000,000	215,512,001	629,541,081
합 계	49,945,200,004	37,180,414	1,000,000	215,512,001	50,198,892,419

나. 전기말

구 분	무위험	AAA	AA+ ~AA-	기타	합 계
기타포괄손익-공정가치측정금융자산	29,301,154,876	-	-	-	29,301,154,876
상각후원가측정기타금융자산	117,045,116	147,996,591	92,363,836	211,516,892	568,922,435
합 계	29,418,199,992	147,996,591	92,363,836	211,516,892	29,870,077,311

(5) 신용위험의 집중도

당기말과 전기말 현재 지점의 금융자산은 모두 대한민국에 집중되어 있으며, 산업별 집중도는 다음과 같습니다(단위: 원).

가. 당기말

구 분	국가 및 공공기관	금융권	비금융권	합 계
기타포괄손익-공정가치측정금융자산	49,569,351,338	-	-	49,569,351,338
상각후원가측정기타금융자산	375,848,666	38,180,414	215,512,001	629,541,081
합 계	49,945,200,004	38,180,414	215,512,001	50,198,892,419

나. 전기말

구 분	국가 및 공공기관	금융권	비금융권	합 계
기타포괄손익-공정가치측정금융자산	29,301,154,876	-	-	29,301,154,876
상각후원가측정기타금융자산	117,045,116	240,360,427	211,516,892	568,922,435
합 계	29,418,199,992	240,360,427	211,516,892	29,870,077,311

4-4. 유동성위험

(1) 유동성위험의 관리

유동성위험은 자금의 조달, 운용기간의 불일치 또는 예기치 않은 자금의 유출 등으로 일시적 자금부족 사태가 발생하거나, 고금리 자금의 조달, 보유 유가증권의 불리한 매각 등으로 손실을 입게 될 리스크를 의미합니다.

(2) 유동성위험의 개요

지점은 필요 최소유동성 잔고를 설정하여 일별로 유동성 잔고를 체크하며, 투자자산의 만기구조를 관리하여 월별 또는 최소한 분기별로 유가증권의 만기가 도래할 수 있도록 하여 유동성위험을 관리하고 있습니다.

(3) 보험계약부채 및 금융부채 만기분석

당기말과 전기말 현재 지점의 보험계약부채 및 금융부채의 만기분석은 다음과 같습니다(단위: 원).

1) 당기말

구분	1년이내	1년 초과 2년 이하	2년 초과 3년 이하	3년 초과 4년 이하	4년 초과 5년 이하	5년 초과	합계
보험계약부채	17,111,846,313	(1,895,616,463)	(1,982,147,623)	(2,145,352,815)	(2,266,427,826)	(23,483,609,493)	(14,661,307,907)
금융부채	824,642,918	220,180,888	16,419,840	15,229,200	-	-	1,076,472,846
합계	17,936,489,231	(1,675,435,575)	(1,965,727,783)	(2,130,123,615)	(2,266,427,826)	(23,483,609,493)	(13,584,835,061)

2) 전기말

구분	1년이내	1년 초과 2년 이하	2년 초과 3년 이하	3년 초과 4년 이하	4년 초과 5년 이하	5년 초과	합계
보험계약부채	17,570,650,571	(1,852,854,434)	(1,886,844,751)	(2,007,463,929)	(2,154,518,614)	(21,437,034,462)	(11,768,065,619)
금융부채	706,792,573	292,917,611	-	-	-	-	999,710,184
합계	18,277,443,144	(1,559,936,823)	(1,886,844,751)	(2,007,463,929)	(2,154,518,614)	(21,437,034,462)	(10,768,355,435)

상기 만기분석 중 보험계약부채는 순현금흐름현재가치를 기준으로 작성하였습니다. 금융부채는 할인하지 않은 현금흐름을 기초로 지점이 지급하여야 하는 가장 빠른 만기일에 근거하여 작성되었으며, 원금 및 이자의 현금흐름을 포함하고 있습니다.

(4) 요구시 지급액

당기말과 전기말 현재 보험계약부채의 요구시 지급할 금액은 다음과 같습니다(단위: 원).

구분	당기말		전기말	
	요구시 지급액	장부금액	요구시 지급액	장부금액
보험계약부채	7,232,395,153	20,074,806,225	7,924,935,339	22,215,968,568

4-5. 시장위험

(1) 시장위험의 관리

시장위험이란 주가, 금리, 환율 등 시장가격 변동으로 인한 포트폴리오의 가치가 변동함으로써 발생할 수 있는 손실의 위험을 의미합니다. 시장위험은 주식, 채권, 파생상품, 외화자산, 보험계약부채 등으로부터 발생합니다. 지점은 시장가격의 변동으로 인하여 금융상품의 공정가치나 미래현금흐름이 변동되는 시장위험에 노출되어 있습니다. 지점의 시장위험은 금리위험으로 구성됩니다.

1) 금리위험

금리위험은 이자율이 금리민감자산 및 부채에 불리하게 변동할 경우 발생하는 손실 위험으로서, 금리부자산 및 부채의 만기구조와 금리개정주기의 불일치 등으로 시장금리의 변동에 따라 순이자소득 또는 순자산가치가 하락하여 손실을 입게 될 위험입니다. 지점은 채무증권 등의 금리부자산 및 보험계약부채를 대상으로 금리위험을 측정합니다. 지점은 금리변동에 따라 변동하는 순이자이익과 순자산가치를 안정적으로 확보하기 위하여 금리위험을 관리하고 있습니다.

2) 시장위험의 최대 노출 정도

당기말과 전기말 현재 주요 위험요인별 시장위험의 노출정도는 다음과 같습니다(단위: 원).

구 분	당기말	전기말
금융자산(*)	49,569,351,338	29,301,154,876
보험계약부채	20,074,806,225	22,215,968,568

(*) 지점이 보유한 현금성자산 및 예치금은 모두 만기 3개월 이내의 단기금융자산이므로 금리위험의 익스포져에서 제외하였습니다.

3) 시장위험의 민감도 분석

당기말과 전기말 현재 이자율 변동에 따라 당기손익 및 자본에 미치는 영향은 다음과 같습니다(단위: 원).

가. 당기말

구 분	당기손익		기타포괄손익(*)		합계	
	100bp 증가	100bp 감소	100bp 증가	100bp 감소	100bp 증가	100bp 감소
금융자산	-	-	(477,018,348)	489,855,208	(477,018,348)	489,855,208
보험계약부채	-	-	3,032,695,766	(3,493,078,548)	3,032,695,766	(3,493,078,548)
순자산 효과	-	-	2,555,677,418	(3,003,223,340)	2,555,677,418	(3,003,223,340)

(*) 기타포괄손익누계액의 변동은 이연법인세 배분전 금액입니다.

나. 전기말

구 분	당기손익		기타포괄손익(*)		합계	
	100bp 증가	100bp 감소	100bp 증가	100bp 감소	100bp 증가	100bp 감소
금융자산	-	-	(294,582,897)	300,516,877	(294,582,897)	300,516,877
보험계약부채	-	-	2,213,695,376	(2,550,470,240)	2,213,695,376	(2,550,470,240)
순자산 효과	-	-	1,919,112,479	(2,249,953,363)	1,919,112,479	(2,249,953,363)

(*) 기타포괄손익누계액의 변동은 이연법인세 배분전 금액입니다.

5. 금융상품 공정가치

(1) 공정가치 서열체계

공정가치로 측정되거나 공정가치가 공시되는 금융상품을 공정가치 서열체계에 따라 구분하며 정의된 수준은 다음과 같습니다.

구 분	투입변수의 유의성
수준 1	동일한 자산이나 부채에 대한 활성시장의 공시가격
수준 2	직접적으로 또는 간접적으로 관측가능한, 자산이나 부채에 대한 투입변수 단, 수준 1에 포함된 공시가격은 제외함.
수준 3	관측가능한 시장자료에 기초하지 않은, 자산이나 부채에 대한 투입변수

활성시장에서 거래되는 자산 및 부채의 공정가치는 보고기간말 현재 고시되는 시장 가격에 기초하여 산정됩니다. 거래소, 판매자, 중개인, 산업집단, 평가기관 또는 감독 기관을 통해 공시가격이 용이하게 그리고 정기적으로 이용가능하고, 그러한 가격이 독립된 당사자 사이에서 정기적으로 발생한 실제 시장거래를 나타낸다면, 이를 활성 시장으로 간주하며, 이러한 자산 및 부채들은 수준 1에 포함됩니다.

활성시장에서 거래되지 아니하는 자산 및 부채의 공정가치는 평가기법을 사용하여 결정하고 있습니다. 이러한 평가기법은 가능한 한 관측가능한 시장정보를 최대한 사용하고 기업특유정보를 최소한으로 사용합니다. 이 때, 해당 자산 및 부채의 공정가치측정에 요구되는 모든 유의적인 투입변수가 관측가능하다면 해당 자산 및 부채는 수준 2에 포함됩니다.

만약 하나 이상의 유의적인 투입변수가 관측가능한 시장정보에 기초한 것이 아니라면 해당 자산 및 부채는 수준 3에 포함됩니다.

활성시장에서 거래되지 않는 금융상품의 공정가치는 평가기법을 사용하여 결정하고 있습니다. 지점은 보고기간말 현재 주요한 시장상황에 기초하여, 다양한 평가기법의 선택 및 가정에 대한 판단을 하고 있습니다.

금융상품의 공정가치를 측정하는 데에 사용되는 평가기법은 다음과 같습니다.

구 분	공정가치 측정방법
현금성자산 및 예치금	장부금액이 공정가치의 합리적인 근사치로 판단함에 따라 공정가치의 대응치로 장부금액을 사용하였습니다.
기타포괄손익-공정가치 측정 금융자산	시장에서 거래되는 매도가능금융자산의 공정가치는 보고기간말 현재 공시되는 마감 매수호가에 의해 결정되며, 시장성 없는 투자자산의 공정가치는 외부평가기관 등의 공정가액 평가 결과에 의해 산정되고 있습니다.
상각후원가측정 기타금융자산	장부금액이 공정가치의 합리적인 근사치로 판단함에 따라 공정가치의 대응치로 장부금액을 사용하였습니다.
기타금융부채	장부금액이 공정가치의 합리적인 근사치로 판단함에 따라 공정가치의 대응치로 장부금액을 사용하였습니다.

(2) 당기말과 전기말 현재 재무상태표에서 공정가치로 후속 측정되는 금융상품의 공정가치를 공정가치 서열체계 수준별로 분류한 내역은 다음과 같습니다(단위:원).

1) 당기말

구 분	수준 1	수준 2	수준 3	합 계
기타포괄손익-공정가치 측정 금융자산	49,569,351,338	-	-	49,569,351,338

2) 전기말

구 분	수준 1	수준 2	수준 3	합 계
기타포괄손익-공정가치 측정 금융자산	29,301,154,876	-	-	29,301,154,876

(3) 당기말과 전기말 현재 공정가치로 후속측정 되지 않는 금융자산 및 부채의 내역은 다음과 같습니다(단위: 원).

구 분	금융상품	당기말		전기말	
		장부금액	공정가치	장부금액	공정가치
금융자산	현금및예치금	14,086,297,861	(*)	33,271,364,431	(*)
	상각후원가측정 기타금융자산	629,541,080	(*)	568,922,435	(*)
	소 계	14,715,838,941	(*)	33,840,286,866	(*)
금융부채	기타금융부채	1,069,636,330	(*)	994,248,163	(*)

(*) 대부분 단기성으로 장부금액이 공정가치의 합리적인 근사치인 금액은 공정가치 공시에서 제외했습니다.

장부금액을 공정가치의 합리적인 근사치로 보아 장부금액을 공정가치로 공시한 항목과 관련한 공정가치 서열체계는 공시하지 않습니다.

(4) 당기말과 전기말 현재 지점이 보유하고 있는 공정가치 수준 3에 해당하는 재무상태표 상 공정가치로 측정하는 금융상품은 없습니다.

6. 현금및예치금

(1) 당기말과 전기말 현재 지점의 현금및예치금의 내역은 다음과 같습니다(단위: 원).

계정과목	구 분	당기말 이자율(%)	당기말	전기말
현금성자산	보통예금	0.01	295,898,870	55,832,189
	정기예금	3.14 ~ 3.88	10,000,000,000	5,000,000,000
	기타예금	0.15	3,790,398,991	5,215,532,242
소 계			14,086,297,861	10,271,364,431
예치금	정기예금	2.45 ~ 4.74	-	23,000,000,000
합 계			14,086,297,861	33,271,364,431

(2) 당기말과 전기말 현재 사용이 제한된 예금은 없습니다.

7. 기타포괄손익-공정가치 측정 금융자산

(1) 당기말과 전기말 현재 기타포괄손익-공정가치 측정 금융자산의 내역은 다음과 같습니다(단위: 원).

구 분	당기말	전기말
국채	9,756,923,077	9,735,165,754
특수채	39,812,428,261	19,565,989,122
합 계	49,569,351,338	29,301,154,876

(2) 당기와 전기 중 기타포괄손익-공정가치 측정 금융자산의 변동내역은 다음과 같습니다(단위: 원).

1) 당기

구 분	12개월 기대신용손실	전체기간 기대신용손실		합계
		손상 미인식	손상인식	
기초	29,301,154,876	-	-	29,301,154,876
12개월 기대신용손실로 대체	-	-	-	-
손상 미인식한 전체기간 기대신용손실로 대체	-	-	-	-
손상 인식한 전체기간 기대신용손실로 대체	-	-	-	-
취득	29,697,881,869	-	-	29,697,881,869
매각	(10,000,000,000)	-	-	(10,000,000,000)
평가 및 환산	570,314,593	-	-	570,314,593

구 분	12개월 기대신용손실	전체기간 기대신용손실		합계
		손상 미인식	손상인식	
기말	49,569,351,338	-	-	49,569,351,338

2) 전기

구 분	12개월 기대신용손실	전체기간 기대신용손실		합계
		손상 미인식	손상인식	
기초	29,941,158,445	-	-	29,941,158,445
12개월 기대신용손실로 대체	-	-	-	-
손상 미인식한 전체기간 기대신용손실로 대체	-	-	-	-
손상 인식한 전체기간 기대신용손실로 대체	-	-	-	-
취득	29,615,688,189	-	-	29,615,688,189
매각	(30,000,000,000)	-	-	(30,000,000,000)
평가 및 환산	(255,691,758)	-	-	(255,691,758)
기말	29,301,154,876	-	-	29,301,154,876

(3) 당기와 전기 중 기타포괄손익-공정가치측정금융자산 평가손익의 증감내역은 다음과 같습니다(단위: 원).

1) 당기

구 분	기초	평가	손익반영	기말
기타포괄손익-공정가치 측정 금융자산평가손익	(472,046,487)	(128,412,792)	495,464,889	(104,994,390)
이연법인세효과	99,992,989			22,927,853
이연법인세효과 차감 후	(372,053,498)			(82,066,537)

2) 전기

구 분	기초	평가	손익반영	기말
기타포괄손익-공정가치 측정 금융자산평가손익	(75,684,802)	(476,157,089)	79,795,404	(472,046,487)
이연법인세효과	16,915,398			99,992,989
이연법인세효과 차감 후	(58,769,404)			(372,053,498)

(4) 당기와 전기 중 기타포괄손익-공정가치측정 금융자산에 대한 손실충당금의 변동 내역은 다음과 같습니다(단위: 원).

1) 당기

구 분	12개월 기대신용손실	전체기간 기대신용손실		합계
		손상 미인식	손상인식	
기초	4,110,602	-	-	4,110,602
12개월 기대신용손실로 대체	-	-	-	-
손상 미인식한 전체기간 기대신용손실로 대체	-	-	-	-
손상 인식한 전체기간 기대신용손실로 대체	-	-	-	-
전입 및 환입	75,216	-	-	75,216
기타	-	-	-	-
기말	4,185,818	-	-	4,185,818

2) 전기

구 분	12개월 기대신용손실	전체기간 기대신용손실		합계
		손상 미인식	손상인식	
기초	1,203,374	-	-	1,203,374
12개월 기대신용손실로 대체	-	-	-	-
손상 미인식한 전체기간 기대신용손실로 대체	-	-	-	-
손상 인식한 전체기간 기대신용손실로 대체	-	-	-	-
전입 및 환입	2,907,228	-	-	2,907,228
기타	-	-	-	-
기말	4,110,602	-	-	4,110,602

(5) 당기말과 전기말 현재 기타포괄손익-공정가치 측정 금융자산 중 채무증권의 만기별 보유현황은 다음과 같습니다(단위: 원).

구 분	당기말	전기말
1년 이내	29,872,328,261	9,735,165,754
1년 초과 5년 이내	19,697,023,077	19,565,989,122
합 계	49,569,351,338	29,301,154,876

8. 상각후원가 측정 기타금융자산

당기말과 전기말 현재 상각후원가 측정 기타금융자산의 내역은 다음과 같습니다(단위: 원).

구 분	당기말	전기말
보증금	219,069,750	219,069,750
미수수익	414,029,080	357,405,543
소 계	633,098,830	576,475,293
현재가치할인차금	(3,557,750)	(7,552,858)
합 계	629,541,080	568,922,435

9. 유형자산

(1) 당기말과 전기말 현재 유형자산 장부금액의 구성내역은 다음과 같습니다(단위: 원).

1) 당기말

구 분	취득금액	감가상각누계액	장부금액
비품	383,423,865	(341,688,817)	41,735,048

2) 전기말

구 분	취득금액	감가상각누계액	장부금액
비품	366,373,071	(346,539,516)	19,833,555

(2) 당기와 전기 중 유형자산 변동내역은 다음과 같습니다(단위: 원).

1) 당기

구 분	기초	취득	처분	상각	기말
비품	19,833,555	40,818,479	(129,486)	(18,787,500)	41,735,048

2) 전기

구 분	기초	취득	처분	상각	기말
비품	24,091,220	8,480,331	-	(12,737,996)	19,833,555

10. 보험가입자산

당기말 현재 지점이 보험에 가입한 자산의 내역은 다음과 같습니다(단위: 원).

보험종류	자산	장부금액	부보금액	보험회사명
종합	비품	41,735,048	100,844,243	메리츠화재해상보험(주)

지점은 당기말 현재 상기 보험 이외에 차량운반구에 대한 책임보험, 사이버보험 및 종합보험과 임직원에 대한 상해보험 및 단체보험에 가입하고 있습니다.

11. 리스

(1) 당기말과 전기말 현재 사용권자산의 구성내용은 다음과 같습니다(단위: 원).

1) 당기말

구 분	취득금액	감가상각누계액	장부금액
부동산	427,186,993	(308,357,851)	118,829,142
비품	10,103,270	(2,246,952)	7,856,318
차량운반구	68,073,738	(13,614,748)	54,458,990
합 계	505,364,001	(324,219,551)	181,144,450

2) 전기말

구 분	취득금액	감가상각누계액	장부금액
부동산	427,186,993	(165,962,183)	261,224,810
비품	3,522,120	(2,348,084)	1,174,036
차량운반구	65,826,105	(64,482,715)	1,343,390
합 계	496,535,218	(232,792,982)	263,742,236

(2) 당기와 전기 중 사용권자산의 변동내역은 다음과 같습니다(단위: 원).

1) 당기

구 분	기초	취득	상각	기말
부동산	261,224,810	-	(142,395,668)	118,829,142
비품	1,174,036	10,103,270	(3,420,988)	7,856,318
차량운반구	1,343,390	68,073,738	(14,958,138)	54,458,990
합 계	263,742,236	78,177,008	(160,774,794)	181,144,450

2) 전기

구 분	기초	취득	상각	기말
부동산	403,620,474	-	(142,395,664)	261,224,810
비품	1,185,048	3,522,120	(3,533,132)	1,174,036
차량운반구	17,464,066	-	(16,120,676)	1,343,390
합 계	422,269,588	3,522,120	(162,049,472)	263,742,236

(3) 당기말과 전기말 현재 리스와 관련해 재무상태표에 인식된 금액은 다음과 같습니다(단위: 원).

구 분	당기말	전기말
사용권자산		
부동산	118,829,142	261,224,810
비품	7,856,318	1,174,036
차량운반구	54,458,990	1,343,390
합 계	181,144,450	263,742,236
리스부채(*)		
유동	134,411,712	141,481,740
비유동	47,298,052	118,100,879
합 계	181,709,764	259,582,619

(*) 재무상태표의 '기타금융부채' 항목에 포함되었습니다.

(4) 당기와 전기 중 리스와 관련해 포괄손익계산서에 인식된 금액은 다음과 같습니다
(단위: 원).

구 분	당기	전기
사용권자산의 감가상각비		
부동산	142,395,668	142,395,664
비품	3,420,988	3,533,132
차량운반구	14,958,138	16,120,676
합 계	160,774,794	162,049,472
리스부채에 대한 이자비용	7,310,256	7,550,656

당기 중 리스의 총 현금유출은 163,360,140원입니다(전기: 163,585,920원).

12. 무형자산

(1) 당기말과 전기말 현재 무형자산 구성내역은 다음과 같습니다(단위: 원).

1) 당기말

구 분	취득금액	상각누계액	손상차손누계액	장부금액
소프트웨어	324,500	(293,004)	-	31,496
회원권	441,685,990	-	(171,341,990)	270,344,000
합 계	442,010,490	(293,004)	(171,341,990)	270,375,496

2) 전기말

구 분	취득금액	상각누계액	손상차손누계액	장부금액
소프트웨어	324,500	(267,130)	-	57,370
회원권	441,685,990	-	(171,341,990)	270,344,000
합 계	442,010,490	(267,130)	(171,341,990)	270,401,370

(2) 당기와 전기 중 지점의 무형자산 변동내역은 다음과 같습니다(단위: 원).

1) 당기

구 분	기초	상각	기말
소프트웨어	57,370	(25,874)	31,496
회원권	270,344,000	-	270,344,000
합 계	270,401,370	(25,874)	270,375,496

2) 전기

구 분	기초	상각	기말
소프트웨어	104,500	(47,130)	57,370
회원권	270,344,000	-	270,344,000
합 계	270,448,500	(47,130)	270,401,370

13. 기타자산

당기말과 전기말 현재 기타자산의 내역은 다음과 같습니다(단위: 원).

구 분	당기말	전기말
선급비용	11,868,253	4,975,506

14. 보험계약부채

(1) 당기말과 전기말 현재 보험계약부채의 구성내역은 다음과 같습니다(단위: 원).

구 분	당기말	전기말
보험계약자산	-	-
보험계약부채		
생명보험 / 사망	271,580,585	797,831,417
생명보험 / 건강	12,352,346,531	14,059,047,227
장기손해보험 / 상해	585,313	8,360,691
장기손해보험 / 질병	7,450,293,796	7,350,729,233
합 계	20,074,806,225	22,215,968,568

(2) 당기말과 전기말 현재 보유계약에 대해 지점이 적용한 미래현금흐름에 대한 현행 추정치의 가정과 그 산출근거는 다음과 같습니다.

구 분	가정값(%)	산출근거
해약률	2 ~ 50	출재사별 최대 15년 경험통계를 근거로 출재사별, 특약서별, 경과기간별로 유지건수의 비율을 근거로 산출. 경험통계가 충분치 않을 경우 특약서의 정산서 상 숫자를 근거로 산출
손해율	10 ~ 800	출재사별 최대 15년 경험통계를 근거로 출재사별, 특약서별, 담보별, 수재년도별, 경과기간별로 산출한 위험보험료 대비 지급보험금의 비율. 경험통계가 충분치 않을 경우 특약서의 정산서 상 숫자를 근거로 산출
사업비율	-	지난 5년 간의 통계를 바탕으로 수재보험료의 비율로 산출
할인율	-	감독원장이 제시한 조정무위험기간구조(장기선도금리 및 유동성프리미엄) 사용
비금융위험에 대한 신뢰수준	75	금감원이 제시한 shock scenario를 적용하여 미래현금흐름 현재가치의 확률 분포 중 75% 백분위수가 미래현금흐름 현재가치의 확률가중평균치를 초과하는 부분을 위험조정으로 산출

(3) 당기와 전기 중 보험계약부채 내 잔여보장부채와 발생사고부채의 변동내역은 다음과 같습니다(단위: 원).

1) 당기

구 분	잔여보장부채		발생사고부채	합계
	손실요소 제외	손실요소		
기초금액				
보험계약자산	-	-	-	-
보험계약부채	(27,914,341,695)	4,299,741,239	45,830,569,024	22,215,968,568
기초 보험계약부채(자산)	(27,914,341,695)	4,299,741,239	45,830,569,024	22,215,968,568
보험수익				
수정소급법 하 계약	(630,518,660)	-	-	(630,518,660)
공정가치법 하 계약	(15,565,915,076)	-	-	(15,565,915,076)
전환이후 계약	(11,197,091)	-	-	(11,197,091)
소 계	(16,207,630,827)	-	-	(16,207,630,827)
보험서비스비용				
발생보험금 및 보험서비스비용	(752,346,083)	(1,381,820,593)	17,338,299,633	15,204,132,957
발생사고요소의 조정	-	-	298,830,449	298,830,449
손실부담계약의 손실(환입)	-	625,865,981	-	625,865,981
소 계	(752,346,083)	(755,954,612)	17,637,130,082	16,128,829,387
보험금융손익				
당기손익인식 보험금융손익	(410,991,208)	81,662,113	-	(329,329,095)
기타포괄손익인식 보험금융손익	(2,242,632,587)	-	-	(2,242,632,587)
소 계	(2,653,623,795)	81,662,113	-	(2,571,961,682)

구 분	잔여보장부채		발생사고부채	합계
	손실요소 제외	손실요소		
투자요소 및 보험료 환급	-	-	-	-
현금흐름				
수취한 보험료	19,820,089,571	-	-	19,820,089,571
보험금(투자요소 포함) 및 기타 보험서비스비용	-	-	(19,310,488,796)	(19,310,488,796)
소 계	19,820,089,571	-	(19,310,488,796)	509,600,775
기말금액				
보험계약자산	-	-	-	-
보험계약부채	(27,707,852,826)	3,625,448,740	44,157,210,311	20,074,806,225
기말 보험계약부채(자산)	(27,707,852,826)	3,625,448,740	44,157,210,311	20,074,806,225

2) 전기

구 분	잔여보장부채		발생사고부채	합계
	손실요소 제외	손실요소		
기초금액				
보험계약자산	(3,318,419,770)	-	2,179,979,405	(1,138,440,365)
보험계약부채	(35,897,211,968)	2,756,509,364	44,724,133,365	11,583,430,761
기초 보험계약부채(자산)	(39,215,631,738)	2,756,509,364	46,904,112,770	10,444,990,396
보험수익				
수정소급법 하 계약	(483,657,164)	-	-	(483,657,164)
공정가치법 하 계약	(16,005,620,862)	-	-	(16,005,620,862)
전환이후 계약	-	-	-	-
소 계	(16,489,278,026)	-	-	(16,489,278,026)
보험서비스비용				
발생보험금 및 보험서비스비용	693,765,230	(819,815,837)	13,716,463,565	13,590,412,958
발생사고요소의 조정	-	-	1,336,247,284	1,336,247,284
손실부담계약의 손실(환입)	-	2,313,592,408	-	2,313,592,408
소 계	693,765,230	1,493,776,571	15,052,710,849	17,240,252,650
보험금융손익				
당기손익인식 보험금융손익	(446,921,665)	49,455,303	-	(397,466,362)
기타포괄손익인식 보험금융손익	6,066,484,509	-	-	6,066,484,509
소 계	5,619,562,844	49,455,303	-	5,669,018,147
투자요소 및 보험료 환급	-	-	-	-
현금흐름				
수취한 보험료	21,477,239,996	-	-	21,477,239,996
보험금(투자요소 포함) 및 기타 보험서비스비용	-	-	(16,126,254,595)	(16,126,254,595)
소 계	21,477,239,996	-	(16,126,254,595)	5,350,985,401
기말금액				
보험계약자산	-	-	-	-

구 분	잔여보장부채		발생사고부채	합계
	손실요소 제외	손실요소		
보험계약부채	(27,914,341,695)	4,299,741,239	45,830,569,024	22,215,968,568
기말 보험계약부채(자산)	(27,914,341,695)	4,299,741,239	45,830,569,024	22,215,968,568

(4) 당기와 전기 중 보험계약부채의 측정요소 별 변동내역은 다음과 같습니다. 보험 계약마감의 변동내역은 전환시점 보험계약부채 평가방법에 따라 구분하였습니다.

1) 당기

구 분	미래현금흐름의 현재가치 추정치	비금융위험에 대한 위험조정	보험계약마진			합계
			수정소급법 하 계약	공정가치법 하 계약	전환이후 계약	
기초금액						
보험계약자산	-	-	-	-	-	-
보험계약부채	(11,768,065,623)	8,073,347,463	119,653,335	25,791,033,393	-	22,215,968,568
기초 보험계약부채(자산)	(11,768,065,623)	8,073,347,463	119,653,335	25,791,033,393	-	22,215,968,568
미래서비스와 관련된 변동						
보험계약마진을 조정하는 변동	(1,610,001,523)	1,426,010,579	(19,329,013)	211,482,724	(8,162,767)	-
보험계약마진을 조정하지 않는 변동	625,865,981	-	-	-	-	625,865,981
당기 최초 인식 계약	(35,234,053)	4,443,773	-	-	30,790,280	-
현행서비스와 관련된 변동						
보험계약마진의 상각	-	-	(16,839,016)	(1,348,911,333)	(1,450,655)	(1,367,201,004)
비금융위험에 대한 위험조정의 변동	-	(447,260,643)	-	-	-	(447,260,643)
경험조정	810,963,777	-	-	-	-	810,963,777
과거서비스와 관련된 변동						
발생사고요소의 조정	96,732,995	202,097,455	-	-	-	298,830,450
보험금융손익						
당기손익인식 보험금융손익	(1,048,537,656)	-	2,649,622	715,952,850	606,089	(329,329,095)
기타포괄손익인식 보험금융손익	(2,242,632,587)	-	-	-	-	(2,242,632,587)
현금흐름						
수취한 보험료	19,820,089,571	-	-	-	-	19,820,089,571
보험금(투자요소 포함) 및 기타보험서비스비용	(19,310,488,796)	-	-	-	-	(19,310,488,796)
기말금액						
보험계약자산	-	-	-	-	-	-
보험계약부채	(14,661,307,910)	9,258,638,627	86,134,928	25,369,557,634	21,782,947	20,074,806,226
기말 보험계약부채(자산)	(14,661,307,910)	9,258,638,627	86,134,928	25,369,557,634	21,782,947	20,074,806,226

2) 전기

구 분	미래현금흐름의 현재가치 추정치	비금융위험에 대한 위험조정	보험계약마진			합계
			수정소급법 하 계약	공정가치법 하 계약	전환이후 계약	
기초금액						
보험계약자산	(3,290,247,630)	564,552,825	60,369,011	1,526,885,429	-	(1,138,440,365)
보험계약부채	(18,539,085,736)	8,278,527,301	289,887,370	21,554,101,826	-	11,583,430,761
기초 보험계약부채(자산)	(21,829,333,366)	8,843,080,126	350,256,381	23,080,987,255	-	10,444,990,396
미래서비스와 관련된 변동						
보험계약마진을 조정하는 변동	(2,881,850,867)	(426,497,506)	(217,525,997)	3,525,874,370	-	-
보험계약마진을 조정하지 않는 변동	2,313,592,408	-	-	-	-	2,313,592,408
당기 최초 인식 계약	-	-	-	-	-	-
현행서비스와 관련된 변동						
보험계약마진의 상각	-	-	(20,205,477)	(1,452,341,988)	-	(1,472,547,465)
비금융위험에 대한 위험조정 변동	-	(463,606,841)	-	-	-	(463,606,841)
경형조정	(962,710,761)	-	-	-	-	(962,710,761)
과거서비스와 관련된 변동						
발생사고요소의 조정	1,215,875,600	120,371,684	-	-	-	1,336,247,284
보험금융손익						
당기손익인식 보험금융손익	(1,041,108,546)	-	7,128,428	636,513,756	-	(397,466,362)
기타포괄손익인식 보험금융손익	6,066,484,509	-	-	-	-	6,066,484,509
현금흐름						
수취한 보험료	21,477,239,996	-	-	-	-	21,477,239,996
보험금(투자요소 포함) 및 기타보험서비스비용	(16,126,254,595)	-	-	-	-	(16,126,254,595)
기말금액						
보험계약자산	-	-	-	-	-	-
보험계약부채	(11,768,065,623)	8,073,347,463	119,653,335	25,791,033,393	-	22,215,968,568
기말 보험계약부채(자산)	(11,768,065,623)	8,073,347,463	119,653,335	25,791,033,393	-	22,215,968,568

(5) 당기와 전기 중 신규로 체결한 보험계약이 재무상태표에 미친 영향은 다음과 같습니다(단위: 원).

1) 당기

구 분	신규 발행한 보험계약(*)		
	손실계약제외집합	손실계약집합	합계
미래현금유출액의 현재가치	147,768,354	-	147,768,354
보험취득현금흐름	-	-	-
보험금 및 보험서비스비용	147,768,353	-	147,768,353
미래현금유입액의 현재가치	(183,002,407)	-	(183,002,407)
위험조정	4,443,773	-	4,443,773
보험계약마진	30,790,280	-	30,790,280
합 계	-	-	-
최초인식 시 인식한 손실	-	-	-

(*) 당기 보험계약의 이전으로 취득한 계약은 없습니다.

2) 전기

구 분	신규 발행한 보험계약(*)		
	손실계약제외집합	손실계약집합	합계
미래현금유출액의 현재가치	-	-	-
보험취득현금흐름	-	-	-
보험금 및 보험서비스비용	-	-	-
미래현금유입액의 현재가치	-	-	-
위험조정	-	-	-
보험계약마진	-	-	-
합 계	-	-	-
최초인식 시 인식한 손실	-	-	-

(*) 전기 보험계약의 이전으로 취득한 계약은 없습니다.

(6) 당기말과 전기말 현재 발행한 보험계약의 보험계약마진에 대해 미래의 기간별로 인식할 것으로 기대되는 손익 추정액은 다음과 같습니다(단위: 원).

1) 당기말

구분	1년이내	1년 초과 2년 이내	2년 초과 5년 이내	5년 초과 10년 이하	10년 초과	합계
생명보험/ 사망	1,295,551	58,617,195	174,472,118	292,148,110	1,741,391,018	2,267,923,992
생명보험/ 건강	-	1,003,257,757	2,882,316,287	4,413,006,283	12,095,632,761	20,394,213,087
장기손해보험 / 상해	-	-	-	-	-	-
장기손해보험 / 질병	-	274,791,815	702,271,409	847,853,864	990,421,341	2,815,338,430
합 계	1,295,551	1,336,666,767	3,759,059,814	5,553,008,257	14,827,445,120	25,477,475,509

2) 전기말

구분	1년이내	1년 초과 2년 이내	2년 초과 5년 이내	5년 초과 10년 이하	10년 초과	합계
생명보험/ 사망	51,132,312	49,654,093	144,958,664	237,917,977	1,750,644,593	2,234,307,639
생명보험/ 건강	926,995,127	892,053,328	2,570,353,191	3,970,632,676	11,741,478,985	20,101,513,309
장기손해보험 / 상해	-	-	-	-	-	-
장기손해보험 / 질병	377,475,117	346,767,016	883,688,395	1,069,726,474	897,208,777	3,574,865,780
합 계	1,355,602,556	1,288,474,437	3,599,000,251	5,278,277,127	14,389,332,356	25,910,686,728

15. 기타금융부채 및 기타부채

당기말과 전기말 현재 기타금융부채 및 기타부채의 내역은 다음과 같습니다(단위: 원).

구 분	당기말	전기말
기타금융부채		
미지급금	2,060,862	3,490,022
미지급비용	885,865,704	731,175,522
리스부채	181,709,764	259,582,619
합 계	1,069,636,330	994,248,163
기타부채		
예수금	45,788,860	30,377,680

16. 퇴직급여

당기 중 확정기여형 퇴직급여제도와 관련하여 비용으로 인식한 금액은 135,680천원(전기: 123,285천원)입니다.

17. 영업기금

지점은 보험업법 6조 2항에 의거하여 2008년 3월 12일에 본사로부터 영업기금으로 250억원을 받아 금융위원회로부터 승인을 받았습니다.

18. 기타포괄손익누계액

(1) 당기말과 전기말 현재 기타포괄손익누계액의 내역은 다음과 같습니다(단위: 원).

구 분	당기말	전기말
기타포괄손익-공정가치 측정 금융자산 평가손익	(82,066,537)	(372,053,498)
보험계약부채 순금융손익	(3,748,609,489)	(5,520,289,235)
합 계	(3,830,676,026)	(5,892,342,733)

(2) 당기와 전기 중 발생한 기타포괄손익누계액의 변동내역은 다음과 같습니다(단위: 원).

1) 당기

구 분	기타포괄손익-공정가치 측정 금융자산 평가손익	보험계약부채 순금융손익	합 계
기초금액	(372,053,498)	(5,520,289,235)	(5,892,342,733)
증감	367,072,103	2,242,632,589	2,609,704,692
법인세효과	(77,085,142)	(470,952,843)	(548,037,985)
기말금액	(82,066,537)	(3,748,609,489)	(3,830,676,026)

2) 전기

구 분	기타포괄손익-공정가치 측정 금융자산 평가손익	보험계약부채 순금융손익	합 계
기초금액	(58,769,404)	(1,013,674,730)	(1,072,444,134)
증감	(396,361,685)	(6,066,484,509)	(6,462,846,194)
법인세효과	83,077,591	1,559,870,004	1,642,947,595
기말금액	(372,053,498)	(5,520,289,235)	(5,892,342,733)

19. 이익잉여금

(1) 당기말과 전기말 현재 이익잉여금의 내역은 다음과 같습니다(단위: 원).

구 분	당기말	전기말
비상위험준비금	7,761,629,154	7,761,629,154
미처분이익잉여금	13,861,217,169	13,625,492,589
합 계	21,622,846,323	21,387,121,743

(2) 당기와 전기의 비상위험준비금 적립예정금액 내역은 다음과 같습니다(단위: 원).

구 분	당기	전기
비상위험준비금 적립예정금액	-	-

(3) 당기와 전기 중 비상위험준비금 반영 후 조정이익은 다음과 같습니다(단위: 원).

구 분	당기	전기
비상위험준비금전입액	-	-

구 분	당기	전기
비상위험준비금 반영 후 조정이익	235,724,580	8,926,307

(4) 대손준비금

보험업감독규정에 근거하여 한국채택국제회계기준에 의한 대손충당금이 감독목적상 요구되는 충당금 적립액 합계금액에 미달하는 금액만큼을 대손준비금으로 적립하며 당기말과 전기말 현재 대손준비금으로 적립하여야 할 금액은 없습니다.

(5) 당기와 전기의 이익잉여금처분계산서는 다음과 같습니다(단위: 원).

과 목	제 17 (당기) (처분예정일 : 2024년 3월 31일)		제 16 (전기) (*) (처분확정일 : 2023년 3월 31일)	
	I. 미처분이익잉여금		13,861,217,169	
1. 전기이월미처분이익잉여금	13,625,492,589		9,732,957,890	
2. 회계정책변경효과	-		7,883,608,392	
3. 당기순이익	235,724,580		8,926,307	
4. 배당	-		(4,000,000,000)	
II. 이익잉여금처분액		-		-
III. 차기이월미처분이익잉여금		13,861,217,169		13,625,492,589

(*) 전기의 이익잉여금처분계산서는 주석 31에서 설명하고 있는 재무제표의 재작성 효과가 반영되어 있으므로 2023년 3월 31일자 처분확정된 것과 동일하지 않습니다.

20. 보험수익

당기와 전기 중 보험수익의 내역은 다음과 같습니다(단위: 원).

구 분	당기	전기
예상보험금	14,510,869,960	14,131,791,428
예상손해조사비	21,069,815	29,612,195
예상계약유지비	1,243,049,998	1,211,535,933
위험조정 변동	447,260,643	463,606,841
보험계약마진 상각	1,367,201,004	1,472,547,465
손실요소 배분	(1,381,820,593)	(819,815,836)
합 계	16,207,630,827	16,489,278,026

21. 보험서비스비용

당기와 전기 중 보험서비스비용의 내역은 다음과 같습니다(단위: 원).

구 분	당기	전기
발생보험금	15,674,447,053	12,489,842,619
발생손해조사비	93,087,799	114,409,314
발생계약유지비	1,570,764,781	1,112,211,632
손실부담계약관련비용(환입)	625,865,981	2,313,592,408
발생사고요소 조정	298,830,450	1,336,247,284
손실요소 배분	(1,381,820,593)	(819,815,836)
기타보험서비스비용	(752,346,083)	693,765,230
합 계	16,128,829,388	17,240,252,651

22. 사업비

당기와 전기 중 지점의 사업비 내역은 다음과 같습니다(단위: 원).

구 분	당기			전기		
	유지비	기타사업비	합계	유지비	기타사업비	합계
급여	1,072,529,004	402,374,400	1,474,903,404	851,935,741	373,128,973	1,225,064,714
퇴직급여	93,055,668	42,624,600	135,680,268	85,351,374	37,933,800	123,285,174
복리후생비	47,575,290	37,282,095	84,857,385	45,365,602	29,536,461	74,902,063
여비교통비	68,850,607	31,771,229	100,621,836	22,526,889	4,750,690	27,277,579
통신비	2,674,050	3,804,669	6,478,719	2,468,080	4,696,693	7,164,773
수도광열비	-	43,554,810	43,554,810	-	40,800,240	40,800,240
세금과공과	51,025,971	146,261,437	197,287,408	50,169,851	118,378,219	168,548,070
소모품비	-	677,270	677,270	-	1,568,400	1,568,400
도서신문비	-	267,000	267,000	-	658,000	658,000
회의비	2,646,410	4,602,190	7,248,600	709,000	-	709,000
감가상각비	2,618,012	176,944,282	179,562,294	-	174,787,470	174,787,470
수선비	-	3,311,500	3,311,500	115,500	2,974,000	3,089,500
차량유지비	4,709,700	(22,440)	4,687,260	13,016,230	-	13,016,230
보험료	7,567,007	4,464,626	12,031,633	5,405,405	3,357,007	8,762,412
수수료	180,367,980	186,317,977	366,685,957	-	106,435,729	106,435,729
접대비	36,520,080	1,553,000	38,073,080	34,747,960	2,675,430	37,423,390
인쇄비	-	867,080	867,080	-	409,623	409,623
교육훈련비	325,000	662,600	987,600	-	1,838,000	1,838,000
전산비	-	860,580	860,580	-	679,380	679,380

구 분	당기			전기		
	유지비	기타사업비	합계	유지비	기타사업비	합계
협회비	300,000	3,087,750	3,387,750	400,000	2,960,596	3,360,596
무형자산상각비	-	25,874	25,874	-	47,130	47,130
합 계	1,570,764,779	1,091,292,529	2,662,057,308	1,112,211,632	907,615,841	2,019,827,473

23. 투자서비스손익과 보험금융손익

당기와 전기 중 투자서비스손익과 보험금융손익의 관계는 다음과 같습니다(단위: 원)

구 분		당 기	전 기
투자서비스손익 (보험금융손익 제외)	순이자손익	1,749,410,393	1,093,543,968
	평가 및 처분손익	289,911,745	(316,191,322)
	손상차손(환입)	-	(339,413)
	기타투자손익	(84,300,340)	(71,482,595)
	소 계	1,955,021,798	705,530,638
	당기손익으로 인식한 투자서비스손익	1,665,034,837	1,018,814,732
	기타포괄손익으로 인식한 투자서비스손익(*)	289,986,961	(313,284,094)
보험금융손익	이자부리액	329,329,095	397,466,362
	할인율 및 금융가정의 변경효과	1,771,679,744	(4,506,614,505)
	소 계	2,101,008,839	(4,109,148,143)
	당기손익으로 인식한 보험금융손익	329,329,095	397,466,362
	기타포괄손익으로 인식한 보험금융손익(*)	1,771,679,744	(4,506,614,505)
당기손익으로 인식한 투자서비스손익 및 보험금융손익 합계		1,994,363,932	1,416,281,094
기타포괄손익으로 인식한 투자서비스손익 및 보험금융손익 합계(*)		2,061,666,705	(4,819,898,599)

(*) 법인세효과 반영 후 금액입니다.

24. 금융상품 관련 손익

당기와 전기 중 지점의 금융상품으로부터 발생한 손익의 내역은 다음과 같습니다(단위: 원).

(1) 당기

구 분	당기				기타포괄손익(*)
	이자수익(비용)	처분손익	손상차손	합계	
현금및현금성자산	604,702,437	-	-	604,702,437	-
기타포괄손익-공정가치 측정 금융자산	1,148,023,124	-	(75,216)	1,147,947,908	289,986,961
상각후원가측정 기타금융자산	3,995,109	-	-	3,995,109	-
기타금융부채	(7,310,277)	-	-	(7,310,277)	-
합 계	1,749,410,393	-	(75,216)	1,749,335,177	289,986,961

(*) 법인세효과 반영 후 금액입니다.

(2) 전기

구 분	전기				기타포괄손익(*)
	이자수익(비용)	처분손익	손상차손	합계	
현금및현금성자산	517,454,948	-	-	517,454,948	-
기타포괄손익-공정가치 측정 금융자산	579,718,916	-	(3,246,641)	576,472,275	(313,284,094)
상각후원가측정 기타금융자산	3,920,760	-	-	3,920,760	-
기타금융부채	(7,550,656)	-	-	(7,550,656)	-
합 계	1,093,543,968	-	(3,246,641)	1,090,297,327	(313,284,094)

(*) 법인세효과 반영 후 금액입니다.

25. 영업외수익 및 영업외비용

당기와 전기 중 발생한 영업외수익 및 영업외비용의 내용은 다음과 같습니다(단위: 원).

구 분	당 기	전 기
영업외수익		
외환차익	2	-
영업외잡이익	-	712,253
소 계	2	712,253
영업외비용		
유형자산처분손실	(129,486)	-
외환차손	-	(46,382)
소 계	(129,486)	(46,382)
합 계	(129,484)	665,871

26. 법인세비용

(1) 당기와 전기 중 법인세비용의 주요 구성내역은 다음과 같습니다(단위: 원).

구 분	당 기	전 기
당기법인세부담액		
당기손익에 대한 법인세	76,292,684	398,096,753
법인세추납액	-	113,302
일시적차이로 인한 이연법인세 변동액	1,217,744,097	(60,752,664)
자본에 직접 반영된 이연법인세	(548,017,988)	(588,027,198)
법인세비용(수익)	746,018,793	(250,569,807)

(2) 당기와 전기 중 법인세비용차감전순이익과 법인세비용의 관계는 다음과 같습니다(단위: 원).

구 분	당 기	전 기
법인세비용차감전순이익	981,743,358	(241,643,500)
적용세율에 따른 법인세	183,184,362	-
조정사항		

구 분	당 기	전 기
비과세수익	(90,455,125)	(95,273,139)
비공제비용	1,458,632	2,184,446
전기법인세 추납액	-	113,302
세율변경으로 인한 이연법인세변동	-	(25,939,362)
기타	651,830,909	(131,655,054)
법인세비용(수익)	746,018,778	(250,569,807)
유효법인세율	75.99%	(*)

(*) 전기 중 법인세수익이 발생함에 따라 유효법인세율은 산정하지 않았습니다.

(3) 당기와 전기 중 자본에 직접 반영된 법인세 효과는 다음과 같습니다(단위: 원).

구 분	당 기	전 기
보험계약부채 순금융손익	(470,952,843)	1,559,870,004
기타포괄손익-공정가치측정금융자산평가손익	(77,065,145)	83,077,591
합 계	(548,017,988)	1,642,947,595

(4) 당기와 전기 중 이연법인세자산(부채)의 증감내용은 다음과 같습니다(단위: 원).

구 분	당 기			전 기		
	기초	증감	기말	기초	증감	기말
미수이자	(24,579,474)	(54,348,745)	(78,928,219)	(12,395,140)	(12,184,334)	(24,579,474)
미지급비용	145,458,408	29,905,005	175,363,413	141,250,629	4,207,779	145,458,408
무형자산손상차손	35,981,818	-	35,981,818	37,695,238	(1,713,420)	35,981,818
기타포괄손익-공정가치측정금융자산	(33,940,994)	5,839,370	(28,101,624)	10,947,198	(44,888,192)	(33,940,994)
비상위험준비금	(665,980,035)	-	(665,980,035)	(697,693,370)	31,713,335	(665,980,035)
기타포괄손익-공정가치측정금융자산평가손익	99,992,990	(77,065,145)	22,927,845	16,915,399	83,077,591	99,992,990
사용권자산(순액)	(55,385,870)	17,345,535	(38,040,335)	(92,899,309)	37,513,439	(55,385,870)
리스부채	54,512,350	(16,353,300)	38,159,050	90,661,068	(36,148,718)	54,512,350
현재가치할인차금	1,586,100	(838,972)	747,128	2,410,916	(824,816)	1,586,100
보험계약부채 순금융손익	1,845,778,261	(470,952,843)	1,374,825,418	285,908,257	1,559,870,004	1,845,778,261
회계기준변경(IFRS17)	(1,187,041,988)	(651,275,001)	(1,838,316,989)	(1,857,807,365)	670,765,377	(1,187,041,988)
합 계	216,381,566	(1,217,744,096)	(1,001,362,530)	(2,075,006,479)	2,291,388,045	216,381,566

27. 특수관계자 거래

(1) 지점의 지배기업은 Hannover Ruck SE이며 차상위지배기업은 TALANX AG, 그리고 최상위지배기업은 HDI Haftpflichtverband der Deutschen Industrie Versicherungsverein auf Gegenseitigkeit 입니다. 지점의 종속기업은 없습니다.

(2) 당기와 전기 중 특수관계자와의 거래 내역은 다음과 같습니다(단위: 원).

구분	회사의 명칭	당기		전기	
		사업비	기타투자비용	사업비	기타투자비용
관계기업	Talanx Asset Management GmbH	-	36,257,625	-	35,258,437
관계기업	Hannover Ruck SE Ireland Service Branch	180,367,980	-	-	-
합 계		180,367,980	36,257,625	-	35,258,437

(3) 당기와 전기 중 특수관계자와의 자금 거래내역은 다음과 같습니다(단위: 원)

구분	회사의 명칭	당기	전기
		배당금 지급	배당금 지급
지배기업	Hannover Ruck SE	-	4,000,000,000

(4) 당기말과 전기말 현재 지점의 특수관계자에 대한 채권·채무 잔액은 없습니다.

(5) 당기말과 전기말 현재 지점이 특수관계자를 위하여 제공하고 있는 담보 및 보증의 내역은 없습니다.

(6) 주요 경영진에 대한 보상

지점은 기업 활동의 계획·운영·통제에 대하여 중요한 권한과 책임을 가진 임원을 주요 경영진으로 판단하였으며, 당기와 전기 중 주요 경영진에 대한 보상내역은 다음과 같습니다(단위: 원).

구분	당기	전기
급여	593,415,775	533,598,434
퇴직급여	44,237,954	33,956,193
합 계	637,653,729	567,554,627

28. 우발채무와 약정사항

당기말 현재 지점이 피고인 소송사건은 없습니다. 지점은 재보험사로서 지점과 보험 거래를 맺은 원수보험사가 피고로 계류된 소송사건의 결과에 따라 지점의 재무제표에 직접적인 영향을 받을 수 있으나, 동 효과에 대한 영향을 당기말 현재로서는 예측할 수 없습니다.

29. 현금흐름 관련 사항

(1) 당기와 전기 중 현금의 유입과 유출이 없는 거래 중 중요한 거래의 내용은 다음과 같습니다(단위: 원).

구 분	당 기	전 기
기타포괄손익-공정가치 측정 금융자산 평가손익의 변동	(289,911,745)	316,191,322
보험계약부채 순금융손익의 변동	(1,771,679,744)	4,506,614,505
사용권자산의 설정	(78,177,008)	(3,522,120)

(2) 당기와 전기 중 재무활동현금흐름에서 발생한 부채의 조정내역은 다음과 같습니다(단위: 원).

1) 당기

구 분	기 초	재무활동 현금흐름	비현금흐름		기 말
			상각 등	기타	
리스부채	259,582,619	(163,360,140)	7,310,277	78,177,008	181,709,764

2) 전기

구 분	기 초	재무활동 현금흐름	비현금흐름		기 말
			상각 등	기타	
리스부채	412,095,763	(163,585,920)	7,550,656	3,522,120	259,582,619

30. 부문정보

지점의 영업부문은 보험업단일부문으로서 보고일 현재 부문별 자산, 부채 및 당기순손익은 첨부된 재무제표와 동일합니다.

31. 회계정책의 변경

(1) 기업회계기준서 제1117호 '보험계약'의 적용

지점은 2023년 1월 1일부터 보험계약을 인식, 측정, 표시 및 공시하는 데 있어 기업회계기준서 제1104호 '보험계약' 대신 기업회계기준서 제1117호 '보험계약'을 최초 적용하였습니다. 전환일은 최초 적용일의 직전 연차보고기간의 기초시점인 2022년 1월 1일입니다.

기업회계기준서 제1117호에 따르면 전환일 이전 발행된 보험계약집합에 대하여도 기업회계기준서 제1117호를 계속 적용해 온 것처럼 보험계약집합을 식별, 인식, 측정(이하, '완전소급법')하여야 합니다. 다만, 완전소급법을 실무적으로 적용하기 불가능한 경우 수정소급법 또는 공정가치법 중 하나의 방법을 선택하여 적용할 수 있습니다. 지점은 전환일 이전 3년 내 발행된 보험계약집합에 대하여 수정소급법을 적용하였으며, 2019년 이전 발행된 보험계약집합은 공정가치법을 적용하였습니다.

(2) 소급재작성된 2022년 1월 1일 현재 기업회계기준서 제 1109호 및 제1117호의 도입으로 인한 재무상태에 미치는 영향은 다음과 같습니다(단위: 원).

제1104호(*1)		제1117호(*2)		변동금액
계정과목	금액	계정과목	금액	
자산총계	92,873,228,692	자산총계	64,101,442,307	(28,771,786,385)
금융자산	92,151,264,406	금융자산	62,241,037,656	
재보험자산	-	보험계약자산	1,138,440,365	
기타자산	721,964,286	기타자산	721,964,286	
부채총계	50,438,614,426	부채총계	14,795,691,005	(35,642,923,421)
금융부채	34,312,063,399	금융부채	1,078,283,517	
보험계약부채	15,564,473,407	보험계약부채	11,583,430,761	
기타부채	562,077,620	기타부채	2,133,976,727	
자본총계	42,434,614,266	자본총계	49,305,751,302	6,871,137,036

(*1) 기업회계기준서 제1104호 '보험계약'과 기업회계기준서 제1039호 '금융상품': 인식과 측정'을 적용한 금액

(*2) 기업회계기준서 제1109호 '금융상품'과 기업회계기준서 제1117호 '보험계약'을 동시 적용한 금액

(3) 소급재작성된 2022년 12월 31일 현재, 전기 중 기업회계기준서 제 1109호 및 제 1117호 도입으로 영향을 받는 재무제표의 각 항목은 다음과 같습니다(단위: 원).

- 재무상태표

제1104호(*1)		제1117호(*2)		변동금액
계정과목	금액	계정과목	금액	
자산총계	88,860,402,369	자산총계	63,916,775,975	(24,943,626,394)
금융자산	88,301,449,702	금융자산	63,141,441,742	
재보험자산	-	보험계약자산	-	
기타자산	558,952,667	기타자산	775,334,233	
부채총계	48,610,470,157	부채총계	23,421,996,965	(25,188,473,192)
금융부채	31,818,237,015	금융부채	994,248,163	
보험계약부채	16,138,098,201	보험계약부채	22,215,968,568	
기타부채	654,134,941	기타부채	211,780,234	
자본총계	40,249,932,212	자본총계	40,494,779,009	244,846,797

(*1) 기업회계기준서 제1104호 '보험계약'과 기업회계기준서 제1039호 '금융상품: 인식과 측정'을 적용한 금액

(*2) 기업회계기준서 제1109호 '금융상품'과 기업회계기준서 제1117호 '보험계약'을 동시 적용한 금액

- 포괄손익계산서

제1104호(*1)		제1117호(*2)		변동금액
계정과목	금액	계정과목	금액	
영업수익	63,114,316,382	보험손익	(1,658,590,466)	
보험수익	62,013,221,758	보험수익	16,489,278,026	
투자수익	1,101,094,624	보험비용	(17,240,252,651)	
기타영업수익	-	기타사업비용	(907,615,841)	
영업비용	(60,562,938,003)	투자손익	1,416,281,094	
보험부채전입액	(573,624,794)	투자영업수익	1,101,094,624	
보험비용	(59,910,279,958)	보험금융수익	1,204,816,570	
투자비용	(79,033,251)	투자영업비용	(82,279,892)	
기타영업비용	-	보험금융비용	(807,350,208)	
영업손익	2,551,378,379	영업손익	(242,309,372)	(2,793,687,751)
영업외수익	712,253	영업외수익	712,253	
영업외비용	(46,382)	영업외비용	(46,382)	
법인세비용차감전순손익	2,552,044,250	법인세비용차감전순손익	(241,643,501)	
법인세비용	420,534,982	법인세비용(수익)	(250,569,807)	

제1104호(*1)		제1117호(*2)		변동금액
계정과목	금액	계정과목	금액	
당기손익	2,131,509,268	당기손익	8,926,306	(2,122,582,962)
기타포괄손익	(316,191,322)	기타포괄손익	(4,819,898,599)	
총포괄손익	1,815,317,946	총포괄손익	(4,810,972,293)	(6,626,290,239)

(*1) 기업회계기준서 제1104호 '보험계약'과 기업회계기준서 제1039호 '금융상품: 인식과 측정'을 적용한 금액

(*2) 기업회계기준서 제1109호 '금융상품'과 기업회계기준서 제1117호 '보험계약'을
동시 적용한 금액

- 현금흐름표

계정과목	제1104호(*1)	제1117호(*2)	변동금액
영업활동 현금흐름	5,081,044,174	5,081,044,174	-
투자활동 현금흐름	375,831,480	375,831,480	-
재무활동 현금흐름	(4,163,585,920)	(4,163,585,920)	-

(*1) 기업회계기준서 제1104호 '보험계약'과 기업회계기준서 제1039호 '금융상품: 인식과 측정'을 적용한 금액

(*2) 기업회계기준서 제1109호 '금융상품'과 기업회계기준서 제1117호 '보험계약'을
동시 적용한 금액

(4) 기업회계기준서 제1109호 '금융상품'의 적용

2015년 9월 25일 제정된 기업회계기준서 제1109호 '금융상품'은 원칙적으로 2018년 1월 1일 이후 최초로 시작되는 회계연도부터 적용해야 하지만, 지점은 기업회계기준서 제1104호 '보험계약'이 개정·공표되어 기업회계기준서 제1109호의 적용을 한시적으로 면제 받을 수 있게 됨에 따라, 기업회계기준서 제1117호 '보험계약'의 최초적용일까지 기업회계기준서 제1109호의 적용을 면제 받았습니다.

기업회계기준서 제1109호 적용의 한시적 면제 기준은 보험과 관련된 부채의 총장부금액이 모든 부채의 총장부금액의 90%를 초과하거나, 80%를 초과하면서 보험자가 보험과 관련없는 활동에 유의적으로 관여하지 않을 경우로, 지점은 해당기준을 충족할 수 있어 기업회계기준서 제1109호는 2023년 1월 1일 이후 시작되는 회계연도부

터 적용하였고, 비교기간 재무제표를 재작성 하였습니다.

지점의 전환일과 최초 적용일 현재 기업회계기준서 제1039호와 제1109호에 따라 표시된 금융자산의 측정 범주와 종류는 다음과 같습니다(단위: 원).

1) 재무상태표에 미치는 영향(단위: 원)

후속측정범주		전기초 장부금액		전기말 장부금액	
기업회계기준서 제1039호에 따른 분류	기업회계기준서 제1109호에 따른 분류	기업회계기준서 제1039호	기업회계기준서 제1109호	기업회계기준서 제1039호	기업회계기준서 제1109호
대여금및수취채권					
현금및예치금	상각후원가측정금융자산	31,978,074,697	31,978,074,697	33,271,364,431	33,271,364,431
기타수취채권(*1)	상각후원가측정금융자산	30,232,031,264	321,804,514	25,728,930,395	568,922,435
소 계		62,210,105,961	32,299,879,211	59,000,294,826	33,840,286,866
매도가능금융자산					
매도가능금융자산	기타포괄손익-공정가치측정금융자산	29,941,158,445	29,941,158,445	29,301,154,876	29,301,154,876
기타금융부채					
기타금융부채(*2)	상각후원가측정금융부채	34,312,063,399	1,078,283,517	31,818,237,015	994,248,163

(*1) 기업회계기준서 제1039호에서 기타수취채권으로 분류되었던 보험미수금은 기업회계기준서 제1117호의 도입으로 보험계약부채(자산)로 재분류되었습니다.

(*2) 기업회계기준서 제1039호에서 기타금융부채로 분류되었던 보험미지급금은 기업회계기준서 제1117호의 도입으로 보험계약부채(자산)로 재분류되었습니다.

2) 기업회계기준서 제1039호 기준 대손충당금에서 기업회계기준서 제1109호 기준 신용손실충당금으로 조정된 내역은 다음과 같습니다(단위: 원).

후속측정범주		전기초 장부금액		전기말 장부금액	
기업회계기준서 제1039호에 따른 분류	기업회계기준서 제1109호에 따른 분류	기업회계기준서 제1039호	기업회계기준서 제1109호	기업회계기준서 제1039호	기업회계기준서 제1109호
대여금및수취채권					
현금및예치금	상각후원가측정금융자산	-	-	-	-
기타수취채권(*1)	상각후원가측정금융자산	1,801,013	-	238,696	-
소 계		1,801,013	-	238,696	-
매도가능금융자산					
매도가능금융자산	기타포괄손익-공정가치측정금융자산	-	1,203,374	-	4,110,602
합 계		1,801,013	1,203,374	238,696	4,110,602

(*1) 기업회계기준서 제1039호에서 기타수취채권으로 분류되었던 보험미수금은 기업회계기준서 제1117호의 도입으로 보험계약부채(자산)로 재분류되었습니다.

3) 자본항목에 미치는 영향(단위: 원)

구분	전기초	전기말
기타포괄손익-공정가치측정 채무증권에 대한 기대신용손실 반영		
기타포괄손익누계액 영향	1,203,374	4,110,602
이익잉여금 영향	(1,203,374)	(4,110,602)
합계	-	-

4) 2022년 12월 31일로 종료하는 보고기간의 현금흐름에 미치는 영향은 없습니다.